

ଧାନ ଫସଲର ଅନ୍ତଃକାରୀ ପୋକ ଏବଂ ସ୍ତ୍ରୁକୃମି ଚିହ୍ନଟ ଏବଂ ଦମନ ପ୍ରଣାଳୀ



ପ୍ରକାଶ ରତ୍ନ ରଥ
ମାୟାବିନୀ ଜେନା
ଶ୍ୟାମରଞ୍ଜନ ଦାସ ମହାପାତ୍ର
ତୋତନ ଆଦକ
ନବୀନ କୁମାର ବ. ପାଟିଲ
ବାସନା ଗୌଡ଼ା ଗ.
ଗୁରୁପ୍ରସନ୍ନ ପାଣି ଗୋ.



ଜାତୀୟ ଧାନ ଗବେଷଣା ଅନୁଷ୍ଠାନ
(ଭାରତୀୟ କୃଷି ଅନୁସନ୍ଧାନ ପରିଷଦ)
କଟକ-୭୫୩୦୦୬, ଓଡ଼ିଶା



**ଧାନ ଫସଲର ଅନିଷ୍ଟକାରୀ ଯୋକ ଏବଂ ସୁତକୃମି
ଚିହ୍ନ ଏବଂ ଦମନ ପ୍ରଣାଳୀ**

ପ୍ରକାଶ ବନ୍ଦୁ ରଥ
ମାୟାଦିନୀ ଜେନା
ଶ୍ୟାମରଞ୍ଜନ ଦାସ ମହାପାତ୍ର
ତୋତନ ଆଦ୍ୱକ
ନବୀନ କୁମାର ବ. ପାଟିଲ୍
ବାସନା ଗୌଡା ଗ.
ଗୁରୁପ୍ରସନ୍ନ ପାଣ୍ଡି ଗୋ.



ଜାତୀୟ ଧାନ ଗବେଷଣା ଅନୁଷ୍ଠାନ,
(ଭାରତୀୟ କୃଷି ଅନୁସନ୍ଧାନ ପରିଷଦ)
କଟକ-୭୫୩୦୦୭, ଓଡ଼ିଶା



ଧାନ ଫସଲର ଅନିଷ୍ଟକାରୀ ଯୋକ ଏବଂ ସୁତକୃମି ଚିହ୍ନ ଏବଂ ଦମନ ପ୍ରଣାଳୀ

ପ୍ରକାଶ ବନ୍ଦୁ ରଥ, ମାୟାବିନୀ ଜେନା, ଶ୍ୟାମ ରଞ୍ଜନ ଦାସ ମହାପାତ୍ର,
ତୋତନ୍ ଆଦକ୍, ନବୀନ କୁମାର ବ. ପାଟିଲ୍, ବାସନାଗୌଡା ଗ.,
ଗୁରୁପ୍ରସନ୍ନ ପାଣ୍ଡି ଗୋ. (୨୦୧୫)

ସମ୍ପାଦନା-ଡାଃ ମାୟାବିନୀ ଜେନା

ମୁଖ୍ୟ, ଫସଲ ସୁରକ୍ଷା ବିଭାଗ

ଜାତୀୟ ଧାନ ଗବେଷଣା ଅନୁଷ୍ଠାନ, କଟକ, (ଓଡ଼ିଶା)

ପ୍ରକାଶକ-ଡାଃ ଅମରେଶ କୁମାର ନାୟକ, ନିର୍ଦ୍ଦେଶକ

ଜାତୀୟ ଧାନ ଗବେଷଣା ଅନୁଷ୍ଠାନ, କଟକ- ୭୫୩୦୦୬, (ଓଡ଼ିଶା)ଭାରତ

ଫୋନ : ୯୧-୬୭୧-୨୩୬୭୭୭୮-୭୮୩

ଫାକ୍ସ : ୯୧-୬୭୧-୨୩୬୭୭୭୩

ଇ.ମେଲ : crriictc.nic@nic.in /URL:<http://www.crri.icar.gov.in>

ପକେଟ ଡାଏରୀ - No.2

ସମ୍ପାଦକ

ଜାତୀୟ ଧାନ ଗବେଷଣା ଅନୁଷ୍ଠାନ, କଟକ-୭୫୩୦୦୬, (ଓଡ଼ିଶା)ଭାରତ

ସୂଚୀପତ୍ର

ବିଷୟ	ପୃଷ୍ଠା
କାଣ୍ଡବିନ୍ଧା ପୋକ	୧
କାହାଳିଆ ବା ବଙ୍ଗୀପୋକ	୨
ମାଟିଆ ଗୁଣ୍ଡିପୋକ	୩
ଧଳାପିଠିଆ ଗୁଣ୍ଡିପୋକ	୩
ହଳଦୀଗୁଣ୍ଡି ବା ଦୀପାବଳୀ ପୋକ	୪
ପତ୍ରମୋଡ଼ା ପୋକ	୫
ବିରିହାପୋକ	୬
ନଳାପୋକ	୭
ଲେଡ଼ାପୋକ	୮
ଗନ୍ଧିପୋକ	୯
ଉଲ	୧୦
ଦହିଆ ପୋକ	୧୧
ଧାନ କେଣ୍ଡା ଅଷ୍ଟପଦୀ (ମାଇଟ୍)	୧୨
ସୂତ୍ରକୃମି	୧୩
ସାମାନ୍ୟ କ୍ଷତିକାରକ କୀଟ	୧୪-୧୬
ଆର୍ଥିକ ଦେହଳା ସାମା	୧୭
ଧାନ ଫଂସଲର ଉପକାରୀ ଜୀବଙ୍କ ବିହ୍ନଟ	୧୮-୧୯
ଦମନ ପ୍ରଣାଳୀ	୨୦-୨୪

ହଳଦିଆ କାଣ୍ଡବିନ୍ଧା ଯେକ



ବୟସ୍କ ଯେକ



ଅଣ୍ଡା ଘୁଞ୍ଚ



ମୃତ ମଞ୍ଜିପତ୍ର

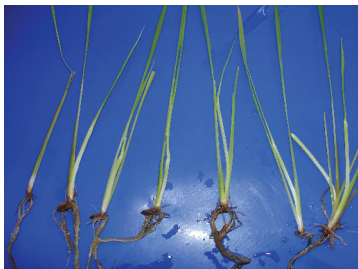


ଧଳା କେଣ୍ଡା

କାହାଳିଆ ବା ବଙ୍ଗୀପୋକ



ବୟସ୍କ ପୋକ



ପିଆଜ ଷଷ୍ଠା ଲକ୍ଷଣ

ମାଟିଆ ଗୁଣ୍ଡି ଓ ଧଳାପିଠିଆ ଗୁଣ୍ଡି ପୋକ



ମାଟିଆଗୁଣ୍ଡି ଛୋଟ ପୋକ



ବୟସ୍କ ମାଛି ପୋକ

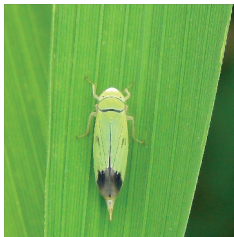


ଧଳାପିଠିଆ ଗୁଣ୍ଡିପୋକ



ଚକଡ଼ା ପୋଡ଼ା ଲକ୍ଷଣ

ସବୁଜ ଗୁଣ୍ଡି ଯୋକ ବା ଦୀପାବଳୀ ଯୋକ



ବୟସ୍କ ଯୋକ



ଯୋକ ଦ୍ୱାରା ଆକ୍ରାନ୍ତ ଧାନଗଛ



ଯୋକ ଦ୍ୱାରା ବ୍ୟାପୁଥିବା ଚୁଙ୍ଗୋ ରୋଗ

ପତ୍ରମୋଡ଼ା ପୋକ



ଶୂଳ

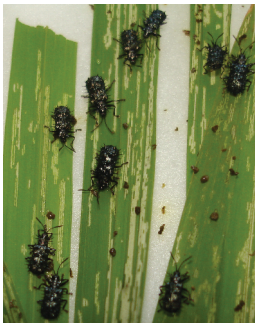


ବୟସ୍କ ପୋକ



ଆକ୍ରାନ୍ତ ଧାନ ଗଛ

ବିରିହାଯୋଜ



ଆକ୍ରାନ୍ତ ପତ୍ର



ଯୋଜ ଦ୍ୱାରା ଆକ୍ରାନ୍ତ ଧାନ କ୍ଷେତ

ନଳପୋକ



ବୟସ୍କ ପୋକ

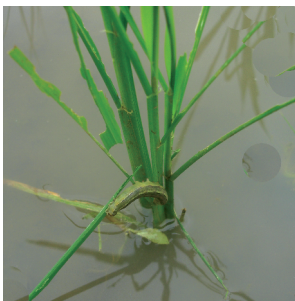


ଶୁଭ ଆକ୍ରାନ୍ତ ଧାନ ଗଛ

ଲେଡା ପୋକ



ଲାଭି ବା ଶୁଳ



ଲାଭି ଦ୍ୱାରା ଆକ୍ରାନ୍ତ ଧାନ ଗଛ

ଗଣିପୋକ



ବୟସ୍କ ପୋକ



ଆକ୍ରାନ୍ତ କେଣ୍ଡା

ଡାକି



ଡାକି



ଆକ୍ରାନ୍ତ ଧାନ ଶୂଳ

ଦହିଆ ପୋକ

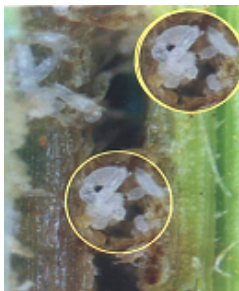


ବୟସ୍କ ପୋକ

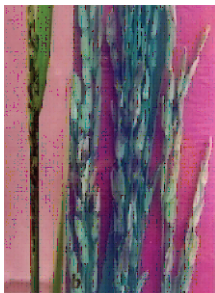


ଆକ୍ରାନ୍ତ ଧାନ କ୍ଷେତ

ଧାନ କେଣ୍ଡା ଅଷ୍ଟପଦୀ (ମାଇଟ୍)



ଅଷ୍ଟପଦୀ



ଆକ୍ରାନ୍ତ କେଣ୍ଡା

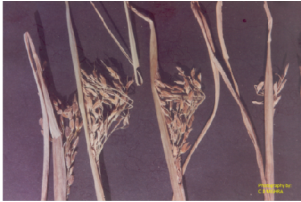


ଆକ୍ରାନ୍ତ କେଣ୍ଡା

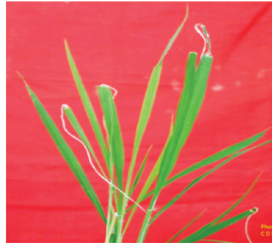
ସୂତକୃମି



ଧାନ ବେରରେ ଗଣ୍ଠି କରୁଥିବା ସୂତକୃମି



କାଷ୍ଠ ସୂତକୃମି ଆକ୍ରାନ୍ତ କେଣ୍ଡା



ସୂତକୃମି ଆକ୍ରାନ୍ତ ସୁଖିଲା ପତ୍ର

ସାମାନ୍ୟ କ୍ଷତିକାରକ କୀଟ



ସବୁଜ ଶୁଙ୍ଖି ଶୂଳ ଓ ବୟସ୍କ ପ୍ରଜାପତି



ସବୁଜ ଶୁଙ୍ଖି ଶୂଳ



ଧଳା କାଣ୍ଡବିନ୍ଧା ମଥ୍



ଢ଼ିଣିକା



ଜଉପୋକ



ଧାନ ଚେର ଜଉପୋକ



ଗାର ଯୁକ୍ତ କାଣ୍ଡବିନ୍ଧା



ଗୋଲପି କାଣ୍ଡବିନ୍ଧା ଶୁକ



ଡକ୍ୱଣିଆ ପୋକ



ଆକ୍ରମ ପତ୍ର

ଧାନର ଅନିଷ୍ଟକାରୀ ଜୀବଙ୍କ ପାଇଁ ଆର୍ଥିକ ଦେହଳା ସାମା

ଅନିଷ୍ଟକାରୀ ଜୀବ	ଆର୍ଥିକ ଦେହଳା ସାମା	ପରିଶ୍ରମକ୍ରମ
କାହାଳିଆ ପୋକ	ପ୍ରତି ବର୍ଗମିଟରରେ ଗୋଟିଏ ଶଷ୍ଠା	20
ହଳଦିଆ କାଣ୍ଡବିନ୍ଧା ପୋକ	ପ୍ରତି ବର୍ଗମିଟରରେ ଗୋଟିଏ ମଧୁ ବା ଅଣ୍ଡାପୁଞ୍ଜ କିମ୍ବା ପ୍ରତି ବର୍ଗମିଟରରେ ୧-୨ ମଞ୍ଜିଳିକା ବା ଧଳା ଶୁଖିଲା କେଣ୍ଡା	20
ଗଛଡିଆଁ ବା ପତ୍ରଡିଆଁ ପୋକ	ପ୍ରତି ବୁଦାରେ ୫-୧୦ ଡିଆଁପୋକ	21
ପତ୍ରମୋଡା ବା ନଳାପୋକ	ପ୍ରତି ବୁଦାରେ ୧-୨ ଟି ମୋଡାପତ୍ର/କଟା ପତ୍ର	21
ବିରିହା ପୋକ	ପ୍ରତି ବୁଦାରେ ୧-୨ ବୟସ୍କ ପୋକ ବା ୧-୨ କ୍ଷତିଗ୍ରସ୍ତ ପତ୍ର	21
ଲେଡା ପୋକ/କେଣ୍ଡା କଟା ପୋକ	୨ଟି ଶୁକ୍ଳ ପ୍ରତି ବର୍ଗମିଟରରେ ବା ୨ଟି କ୍ଷତିଗ୍ରସ୍ତ ଗଛ	22
ଗନ୍ଧି ପୋକ	ପ୍ରତି ବୁଦାରେ ୨ଟି ପୋକ ବା ପ୍ରତି ବର୍ଗମିଟରରେ ୫ଟି ପୋକ	
ଉକୁଣିଆ ପୋକ	ପ୍ରତି ବୁଦାରେ ୧-୨ ମୋଡାପତ୍ର	22
ଚେର ଗଣ୍ଡି ସୂତ୍ରକୃମି	ପ୍ରତି ଗଛରେ ଗୋଟିଏ ଗଣ୍ଡି	22
ଧାନ କେଣ୍ଡା ଅଷ୍ଟପଦା	*	22

* ଯଦି ଗଲା ଧାନ ଗୁଣରେ ଅଷ୍ଟପଦା ଦେଖାଯାଇଥାଏ ତେବେ ବର୍ଗମିଟରର ଧାନଗୁଣରେ ପ୍ରତିଶେଷ ଯୁକ୍ତକ ଦମନ ବ୍ୟବସ୍ଥା ନେବା ଉଚିତ୍ ।

ଧାନ ଫସଲର ଉପକାରୀ ଜୀବଙ୍କ ଚିତ୍ରଣ



ସରୁକଙ୍କା



କଙ୍କା



ହିଂସ୍ରସତ୍ତାର ବୁଢ଼ିଆଣୀ



ବୁଢ଼ିଆଣୀ



ବୁଢ଼ିଆଣୀ



ମହୁମାଛି



ପରଭୋଜୀ

ଦମନ ପ୍ରଣାଳୀ

କାଣ୍ଡବିନ୍ଧା ପୋକ:

- ୧) ଅଣ୍ଡିରା ହଳଦିଆ କାଣ୍ଡବିନ୍ଧା ପୋକର ସଂଖ୍ୟା ଜାଣିବା ପାଇଁ ଏକର ପ୍ରତି ୨ଟି ଯୌନସଂବେଦୀ ବା ଯନ୍ତ୍ରା ବ୍ୟବହାର କରାଯାଇପାରେ । ଏକ ସପ୍ତାହରେ ୩୦ ଟି ରୁ ଅଧିକ ଅଣ୍ଡିରାପୋକ ପଡିଲେ ନିୟନ୍ତ୍ରଣ ବ୍ୟବସ୍ଥା କରାଯାଏ ।
- ୨) ଏକର ପ୍ରତି ଗୋଟିଏ ଆଲୋକ ଯନ୍ତ୍ରା ବ୍ୟବହାର କରି କାଣ୍ଡବିନ୍ଧା ଓ କାହାଳିଆ ପୋକକୁ ନିୟନ୍ତ୍ରଣ କରାଯାଇପାରେ ।
- ୩) ରୋଜବା ପୂର୍ବରୁ ତାରାର ମୂଳକୁ କ୍ଲୋରୋପାଇରିଫସ୍ ୨୦ ଇ.ସି. କୀଟନାଶକରୁ ଦୁଇ ମି.ଲି.କୁ ଏକ ଲିଟର ପାଣିରେ ଦ୍ରବଣ କରି ୧୨ ଘଣ୍ଟା ବୁଡାଇଲେ ଏହି ପୋକ ଦାଉରୁ ରକ୍ଷାମିଳେ ।
- ୪) ଧାନ କଟା ପରେ କିଆରୀରେ ଥିବା ଧାନମୂଳକୁ ଗୁଣ୍ଡ କରି ନଷ୍ଟ କରିଦେବା ଉଚିତ୍ ।
- ୫) ୧୫ ଦିନ ବ୍ୟବଧାନରେ ଦୁଇଥର ଟ୍ରାଇକୋଗ୍ରାଫା ଜାପୋନିକାକୁ ହେକ୍ଟର ପିଛା ୧୧ ଲକ୍ଷ ବୟସ୍କ ହିସାବରେ କାଣ୍ଡବିନ୍ଧା ପୋକ ଦେଖାଯିବାର ୩ ଦିନ ପରେ ବ୍ୟବହାର କରିବା ଉଚିତ୍ ।
- ୬) ଦାନାଦାର କୀଟନାଶକ କ୍ଲୋରାନ୍-ଟ୍ରାନିଲିପ୍ରୋଲ୍ ୦.୪ ଜିକୁ ହେକ୍ଟର ପିଛା ୧୦ କିଲୋ, କାରଟାପ୍ ୪ ଜି ହେକ୍ଟର ପିଛା ୨୫ କିଲୋ, କାର୍ବୋଫ୍ୟୁରାନ୍ ୩ ଜି ହେକ୍ଟର ପିଛା ୩୩ କିଲୋ ବ୍ୟବହାର କରିବା ଉଚିତ୍ ।

୭) ତରଳ କୀଟନାଶକ କ୍ଲୋରାନ୍ତ୍ରାନିଲିପ୍ରୋଲ ୧୮.୫ ଏସ୍.ସି ହେକ୍ଟର ପିଛା ୧୫୦ ମି.ଲି., ଅିଆମିଥୋକ୍ସାମ୍ ୨୫ ଡବ୍ଲୁ.ଜି ହେକ୍ଟର ପିଛା ୧୦୦ ଗ୍ରାମ, କାର୍ବୋପ୍ ହାଇଡ୍ରୋକ୍ଲୋରାଇଡ୍ ୫୦ ଏସ୍.ପି. ହେକ୍ଟର ପିଛା ଏକ କିଲୋଗ୍ରାମ ଧାନ କ୍ଷେତ୍ରରେ ପୋକ ଦେଖିବାପରେ ବ୍ୟବହାର କରାଗଲେ ଏହି ପୋକ ସହଜରେ ଦମନ ହୁଏ ।

ଗଛଡିଆଁ ଓ ପତ୍ରଡିଆଁ ପୋକ :

- ୧) ରୋଇବା ସମୟରେ ପ୍ରତି ୧୦ ଧାଡ଼ିପରେ ଗୋଟିଏ ଧାଡ଼ି ଛାଡ଼ିକରି ରୋଇବ ।
- ୨) ଧାନ କିଆରୀକୁ ପୂରା ସୁଖୁଲା ପରେ ଜଳସେଚିତ କରିବା ଉଚିତ୍ ।
- ୩) ଯବକ୍ଷାରଜାନ ସାରକୁ ୩ ଥରରେ ଯଥା ରୋଇବା, ପିଲଦେବା ଏବଂ କେଣ୍ଡା ବାହାରିବା ସମୟରେ ପ୍ରୟୋଗ କରିବା ଉଚିତ୍ । ରୋଇବା ବେଳେ ବୁଦାକୁ ବୁଦା ୧୫ ସେ.ମି. ଏବଂ ଧାଡ଼ିକି ଧାଡ଼ି ୨୦ ସେ.ମି ଛାଡ଼ି ଲଗାଇବା ଉଚିତ୍ ।
- ୪) ଡିଆଁପୋକ ଆର୍ଥିକ ଦେହଳୀ ସୀମା ଅତିକ୍ରାନ୍ତ କଲେ ରାସାୟନିକ କୀଟନାଶକ ଇମିଡାକ୍ଲୋପ୍ରିଡ୍ ୧୭.୮ ଏସ୍. ଏଲ୍ ହେକ୍ଟର ପିଛା ୧୨୫ ମି.ଲି. ଅିଆମିଥୋକ୍ସାମ୍ ୨୫ ଡବ୍ଲୁ.ଜି. ହେକ୍ଟର ପିଛା ୧୦୦ ଗ୍ରାମ କିମ୍ବା କ୍ଲୋଥ୍ରାନ୍ତ୍ରାନିଡିନ୍ ୫୦ ଡବ୍ଲୁ.ଜି.ଜି. ହେକ୍ଟର ପିଛା ୨୫ ଗ୍ରାମ୍ କିମ୍ବା ଇଥୋଫେନ୍-ପ୍ରକ୍ସ ୧୦ ଇ.ସି ହେକ୍ଟର ପିଛା ୭୫୦ ମି.ଲି. ସିଞ୍ଚନ କରାଇବା ଉଚିତ୍ ।
- ୫) ଧାନ କିଆରୀରେ ଏହି ଅନିଷ୍ଟକାରୀ ପୋକର ପ୍ରାକୃତିକ ଶତ୍ରୁ ବୁଢ଼ିଆଣା

ଏବଂ ଶାଗୁଆ ଶୁଣ୍ଠିପୋକକୁ ସଂରକ୍ଷଣ କରିବା ଉଚିତ୍

୭) କୀଟନାଶକ ପ୍ରୟୋଗ ସମୟରେ ଧାନବୁଦାର ମୂଳଆତକକୁ ଲକ୍ଷକରି ସିଞ୍ଚନ କରିବା ଉଚିତ୍ ।

ପତ୍ରମୋଡା ଯୋକ, ନଳୀଯୋକ ଏବଂ ବିରିହା ଯୋକ, ଲେଡା ଯୋକ :

୧) ୫ ମି.ଲି. ନିମତେଲକୁ ଏକ ଲିଟର ପାଣି ଏବଂ ୨ ମି.ଲି. ଡରଳ ସାବୁନରେ ମିଶାଇ ଦ୍ରବଣ ପ୍ରସ୍ତୁତ କରି ସିଞ୍ଚନ କରିବା ଉଚିତ୍ ।

୨) ଧାନ କିଆରୀକୁ ପରିଷ୍କାର ରଖନ୍ତୁ ଏବଂ କ୍ଷେତର ବାରିପଟେ ବନ୍ଦରୁ ଅନାବନା ଘାସକୁ ସଫା କରିଦିଅନ୍ତୁ ।

୩) ରାସାୟନିକ କୀଟନାଶକ ଇମିଡାକ୍ଲୋପ୍ରିଡ୍ ୧୭.୮ ଏସ୍.ଏଲ ହେକ୍ଟର ପିଛା ୧୨୫ ମି.ଲି. କିମ୍ବା କାରଟାପ୍ ହାଇଡ୍ରୋକ୍ଲୋରାଇଡ୍ ୫୦ ଏସ୍. ପି. ହେକ୍ଟର ପିଛା ୧ କିଲୋ କିମ୍ବା ଟ୍ରାଇଆଜୋଫ୍ ୪୦ ଇ.ସି. ହେକ୍ଟର ପିଛା ୧୨୫୦ ମି.ଲି. ୫୦୦ ଲିଟର ପାଣିରେ ମିଶାଇ ସିଞ୍ଚନ କରନ୍ତୁ ।

ଗଛି ଯୋକ :

୧) କୀଟନାଶକ ପାଉଡର ମାଲାଧିଅନ୍ ୫% ହେକ୍ଟର ପିଛା ୨୫ କିଲୋ କିମ୍ବା ଇଥୋଫେନପ୍ରକ୍ ୧୦ ଇ.ସି. ହେକ୍ଟର ପିଛା ୫୦୦ ମି.ଲି. ସିଞ୍ଚନ କରନ୍ତୁ ।

କେଣ୍ଡାକଟା ଯୋକ :

- ୧) କୀଟନାଶକ ପାରତର ମାଲାଥ୍ରାଅନ୍ ୫% ହେକ୍ଟର ପିଛା ୨୫ କିଲୋ କିଆରୀ ବନ୍ଧରେ ପ୍ରୟୋଗ କରନ୍ତୁ ।

ଦହିଆ ଯୋକ, ଭକୁଣିଆ ଯୋକ, ଜଉ ଯୋକ, କନ୍ଦା ମାଛି ଏବଂ ଧାନ କେଣ୍ଡା ଅଷ୍ଟପଦୀ :

- ୧) ଧାନକ୍ଷେତକୁ ପରିଷ୍କାର ରଖନ୍ତୁ । ଅନାବନା ଘାସ ହିତରୁ ସଫାକରନ୍ତୁ ।
- ୨) କ୍ଲୋରୋପାଇରିଫଫ୍ ୨୦ ଇ.ସି. ହେକ୍ଟର ପିଛା ୧୮୭୫ ମି.ଲି., ପ୍ରୋଫେନ୍‌ଫଫ୍ ୫୦ ଇ.ସି. ହେକ୍ଟର ପିଛା ୧୦୦୦ ମି.ଲି. ପତ୍ରସିଆ କରନ୍ତୁ ।

ଭଲ :

- ୧) ୧ କିଲୋ ବିହନକୁ ୬ ମି.ଲି. କ୍ଲୋରୋପାଇରିଫଫ୍ ୨୦ ଇ.ସି. ଏବଂ ଶତକଡା ୧୦ ଭାଗ ଅଠା(ଗମ୍ଭୁ ଆରାବିକା)ରେ ମିଶାଇ ବୁଣନ୍ତୁ ।
- ୨) ହେକ୍ଟର ପିଛା ୩୩ କିଲୋ କାର୍ବୋଫ୍ୟୁରାନ୍ ବ୍ୟବହାର କରନ୍ତୁ ।

ସୁତ୍ରକୃମି :

- ୧) ଖରାଦିନେ କ୍ଷେତକୁ ଭଲକରି ଗୁଣ୍ଡକରି ରଖନ୍ତୁ ।
- ୨) ତଳିଘେରାରେ ନିମପିଡିଆ ପ୍ରତି ବର୍ଗମିଟରରେ ୧୦୦ ଗ୍ରାମ ହିସାବରେ ବ୍ୟବହାର କରନ୍ତୁ ।

୪) ରୋକିବାର ୭ ଏବଂ ୫୦ ଦିନରେ ୩୩ କିଲୋ କାର୍ବୋଫ୍ଟୋରାନ୍ ୩ କେ.ଜି ପ୍ରତି ହେକ୍ଟରରେ ବ୍ୟବହାର କରନ୍ତୁ କିମ୍ବା କାର୍ବୋସଲଫାନ୍ ଶତକଡ଼ା ୦.୪ କୁ ୧୫ ଦିନ ବ୍ୟବଧାନରେ ଦୁଇଥର ବ୍ୟବହାର କରନ୍ତୁ ।

କେତେକ ଜାଣିବା କଥା :

- ୧) ସାଧାରଣତଃ ହସ୍ତଚାଳିତ ସ୍ତେୟରେ ଏକ ଏକର ପ୍ରତି ୨୦୦ ଲିଟର ଏବଂ ଏକ ହେକ୍ଟର ପ୍ରତି ୫୦୦ ଲିଟର ପାଣି କୀଟନାଶକ ସିଞ୍ଚନ ପାଇଁ ବ୍ୟବହାର କରାଯାଏ ।
- ୨) ଯଦି ମେସିନ୍ ଚାଳିତ ସିଞ୍ଚନ ଯନ୍ତ୍ର ବ୍ୟବହାର ହୁଏ ତେବେ ୮୦ ଲିଟର ପାଣି ଏକର ପ୍ରତି ବ୍ୟବହାର ହୁଏ ।
- ୩) କୀଟନାଶକ ସିଞ୍ଚନ ସମୟରେ ନିଜର ମୁହଁ, ହାତ, ଆଖି ନିରାପଦରେ ରଖିବା ଉଚିତ୍ । ସିଞ୍ଚନ ପରେ ଭଲ ପରିଷ୍କାର ପାଣିରେ ହାତ, ମୁହଁ ଏବଂ ଆଖିକୁ ଧୋଇବା ଉଚିତ୍ ।
- ୪) ସବୁବେଳେ କୀଟନାଶକକୁ ଛୋଟ ପିଲାଙ୍କଠାରୁ ଦୂରରେ ରଖିବା ଉଚିତ୍ ।

ନିର୍ଦ୍ଦେଶକ

ଜାତୀୟ ଧାନ ଗବେଷଣା ଅନୁଷ୍ଠାନ

କଟକ- ୭୫୩୦୦୭, (ଓଡ଼ିଶା)ଭାରତ

ଫୋନ୍ : ୯୧-୭୭୧-୨୩୭୭୭୭୮-୭୮୩

ଫାକ୍ସ : ୯୧-୭୭୧-୨୩୭୭୭୭୩

ଇ.ମେଲ : crrietc.nic@nic.in

URL : <http://www.crri.icar.gov.in>