

**(୨.୯) ଟୁଗୋ ରୋଗ**

- ଏହା ଏକ ଭୃତାଣୁ ଜନିତ ରୋଗ ଏବଂ ଏହା ସବୁଜ ପତ୍ରୁଆଁପୋକ ଦ୍ୱାରା ସଂକ୍ରମିତ ହୋଇଥାଏ ।
- ଏହା ସାଧାରଣତଃ ଧାନ ପିଲ ଦେବା ସମୟରେ ଦେଖାଯାଏ ।
- ପତ୍ରଗୁଡ଼ିକ ମଳିନ ପତ୍ତି ହଳଦିଆ ହୋଇ ଧିରେ ଧିରେ ଲାଲି କମଳା ରଙ୍ଗର ହୋଇଯାଏ । ଧାନବୁଦା ଗୁଡ଼ିକ ବାଙ୍ଗରା ଦେଖାଯାଏ ଏବଂ ପିଲସଂଖ୍ୟା କମିଯାଏ ।
- ରୋଗର ଲକ୍ଷଣ ଦେଖା ଦେବାମାତ୍ରେ, ଏକ ଲିଟର ପାଣିରେ ଇମିଡାକ୍ଲୋପ୍ରିଡ୍ ୭.୮ ଏସ୍.ଏଲ ୦.୨୫ ମି.ଲି. ନତୁଡା ଆଇମିଥୋକ୍ସାମ୍ ୦.୨ ଗ୍ରାମ୍ ହିସାବରେ ମିଶାଇ ସିଞ୍ଚନ କରନ୍ତୁ ।



**ଟୁଗୋ ରୋଗ**

**(ଛ) ଧାନ ଅମଳ ପରବର୍ତ୍ତୀ ସତ୍ତ୍ୱ**

- ଗଛରେ ଧାନ ପାଚିଯାଇ ଯେତେବେଳେ ୮୫ ରୁ ୯୦% ଧାନ ଟାଣ ଓ ହଳଦିଆ ହୋଇଯାଏ ସେତେବେଳେ ଫସଲ କାଟିବା ଉଚିତ୍ । ଧାନ କାଟିବା ପରେ ତାକୁ କ୍ଷେତରେ ୨ ରୁ ୩ ଦିନ ପକାଇ ରଖିଲେ ତାହା ଭଲଭାବରେ ଶୁଖିଯିବ ।
- ଉନ୍ନତ ମାନର ଦାଆ ବ୍ୟବହାର କରି ଧାନ କାଟନ୍ତୁ ନତୁଡା ଧାନକଟା ଯନ୍ତ୍ର ବ୍ୟବହାର କରି ଧାନ କାଟନ୍ତୁ ।
- କଟା ଧାନକୁ ବିଲରେ ଶୁଖି ଗଲାପରେ ଖଳାକୁ ଆଣି ପାଦଚାଳିତ ବା ବିଜୁଳି ଚାଳିତ ଧାନ ଝାଡିବା ଯନ୍ତ୍ର ବ୍ୟବହାର କରି ଧାନ ଅମଳ କରନ୍ତୁ ।
- ପବନ ଚାଳିତ ବା ଶକ୍ତି ଚାଳିତ ଧାନ ଉତ୍ତାପକ ବ୍ୟବହାର କରି ଧାନର ଅଗାଡି, କୁଟା ଇତ୍ୟାଦି ସଫା କରନ୍ତୁ ।
- ଧାନ ଅମଳ ପରେ ଭଲଭାବେ ସଫା କରି ଧାନକୁ ସିମେଣ୍ଟଚାଟାରେ ୩ ରୁ ୪ ସେ.ମି. ବହଳରେ ସମାନ ଭାବେ ଖୋଳାଇ ଖରାରେ ଶୁଖାନ୍ତୁ । ମଝିରେ ମଝିରେ ଧାନ ଗୁଡ଼ିକୁ ଘାଣ୍ଟିବା ଆବଶ୍ୟକ । ଅତିକମରେ ୧୪ ପ୍ରତିଶତ ଆର୍ଦ୍ରତା ପର୍ଯ୍ୟନ୍ତ ଧାନ ଗୁଡ଼ିକୁ ଶୁଖାଇବା ଦରକାର । ବିହନ ପାଇଁ ଉର୍ଦ୍ଧ୍ୱ ଧାନଗୁଡ଼ିକ ୧୨ ପ୍ରତିଶତ ଆର୍ଦ୍ରତା ପର୍ଯ୍ୟନ୍ତ ଶୁଖାଇବା ଆବଶ୍ୟକ । ଏହି ଶୁଖିଥିବା ବିହନକୁ ଦାନ୍ତରେ ଭାଙ୍ଗି ଧାନ ଠିକ୍ ପାଗିଛି କି ନାହିଁ ତାହା ଜାଣି ହୁଏ ।
- ଧାନ ଠିକ୍ ଭାବେ ଶୁଖିବା ପରେ ଜଳାୟ ଅଂଶ ପ୍ରତିରୋଧକ କ୍ଷମତା ଥିବା ଝୋଟ ଅଖା ବା କୋଠିରେ ସାଇତି ରଖନ୍ତୁ ।

**ଉନ୍ନତ ପ୍ରଣାଳୀରେ ଧାନ ଚାଷ ଅଧିକ ଲାଭଜନକ**



**ଏନ୍.ଆର୍.ଆର୍.ଆଇ. ବୈଷୟିକ ଇସ୍ତାହାର - ୧୩୮**

ୱସମସ୍ତ ସବୁ ସଂରକ୍ଷିତ: ଭାକ୍ଷୁଅନୁପ-କାତାୟ ଧାନ ଗବେଷଣା ଅନୁଷ୍ଠାନ, ତିସେୟର-୨୦୧୯  
 ସମ୍ପାଦନା ଏବଂ ପୂଷା ବିନ୍ୟାସ: ସୁମନ୍ତ କୁମାର ମିଶ୍ର, ଭବାନୀ ଶଙ୍କର ଶତପଥୀ ଏବଂ ସନ୍ଧ୍ୟା ରାଣୀ ଦଲାଇ  
 ଓଡ଼ିଆ ରୂପାନ୍ତର: ଭବାନୀ ଶଙ୍କର ଶତପଥୀ ଏବଂ ସନ୍ଧ୍ୟା ରାଣୀ ଦଲାଇ  
 ଫଟୋ: ପ୍ରକାଶ କର ଏବଂ ଭଗବାନ ବେହେରା



ଚାଇପ୍ ସେଟ୍ : ଭାକ୍ଷୁଅନୁପ-କାତାୟ ଧାନ ଗବେଷଣା ଅନୁଷ୍ଠାନ, କଟକ (ଓଡ଼ିଶା) ୭୫୩ ୦୦୬  
 ପ୍ରକାଶକ : ନିକେଶକ, କେନ୍ଦ୍ରୀୟ ଧାନ ଗବେଷଣା ଅନୁଷ୍ଠାନ, କଟକ  
 ମୁଦ୍ରଣ : ପ୍ରିଣ୍ଟରେକ ଅପ୍ରେସ୍ ପ୍ରା.ଲିଡ୍., ଭୁବନେଶ୍ୱର

**ଉନ୍ନତ ପ୍ରଣାଳୀରେ ଧାନ ଚାଷ ଅଧିକ ଲାଭଜନକ**

ଭବାନୀ ଶଙ୍କର ଶତପଥୀ, ସୁମନ୍ତ କୁମାର ମିଶ୍ର, ସଂଜୟ ସାହା, ଅରୂପ କୁମାର ମୁଖାର୍ଜୀ, ବାସନା ଗୌଡ଼ା ଜୀ, ମାନସ କୁମାର ବାଗ, ମୀରା କୁମାରୀ କର, ବିଶ୍ୱଜିତ ମଣ୍ଡଳ, ଶ୍ୟାମରଂଜନ ଦାସମହାପାତ୍ର, ବିପିନ ବିହାରୀ ପଣ୍ଡା, ଏସ୍.ଏସ୍. ସି. ପଟ୍ଟନାୟକ, ଜି.ଏ.କେ. କୁମାର, ଜୟପ୍ରକାଶ ବିସେନ ଏବଂ ଗାନ୍ଧୀ ସିନ୍ଧୁ



ଓଡ଼ିଶା ଭଳି ଏକ କୃଷି ପ୍ରଧାନ ରାଜ୍ୟରେ ଧାନ ମୁଖ୍ୟ ଫସଲ । ଅନ୍ନ ଓଡ଼ିଆମାନଙ୍କର ମନ ପସନ୍ଦର ଖାଦ୍ୟ ଏବଂ ଚାଉଳ ଓଡ଼ିଶାବାସୀଙ୍କ ସଂସ୍କୃତି ସହିତ ଓଡ଼ିଶାପ୍ରୋତ ଭାବେ ଜଡ଼ିତ । ଓଡ଼ିଶାର ମୁଖ୍ୟ ପର୍ବ ଅକ୍ଷୟ ତୃତୀୟା କୁହନ୍ତୁ ବା ଗର୍ଭଣା ସଂକ୍ରାନ୍ତି, ମାର୍ଗଶୀର ମାଣବସା ଏବଂ ମକର ସଂକ୍ରାନ୍ତିରେ ଧାନ ଫସଲର ମହତ୍ତ୍ୱ ବେଶ୍ ପରିଚିତ । ଓଡ଼ିଶାରେ ବିଆଳି, ଶାରଦ୍ଦ ଏବଂ ଡାଲୁଆ ଧାନ ଚାଷ ୪୪.୫ ଲକ୍ଷ ହେକ୍ଟର ଜମିରେ ହୁଏ । ବିଆଳି ଓ ଶାରଦ୍ଦଧାନ ମରୁଡ଼ି, ବନ୍ୟା ଓ ବାତ୍ୟା ଦ୍ୱାରା ପ୍ରଭାବିତ ହୋଇଥାଏ । ଏହା ବ୍ୟତୀତ ଅନାବନା ଘାସ, ଅନିଷ୍ଟକାରୀ ପୋକ, ରୋଗ, ସୂତ୍ରଜୀବ, ମୁଷା ଇତ୍ୟାଦି ଧାନ ଫସଲର ଅନେକ କ୍ଷତି କରନ୍ତି । ଏହି ସବୁକାରଣରୁ ଆମ ରାଜ୍ୟରେ ଜମି ପ୍ରତି ଧାନ ଉତ୍ପାଦନ ସର୍ବଭାରତୀୟ ସ୍ତରଠାରୁ ବହୁତ କମ୍ । ଓଡ଼ିଶାର କୃଷକମାନେ ଜାବିକା ନିର୍ବାହ ପାଇଁ ବିଶେଷତଃ ଧାନ ଚାଷ ଉପରେ ନିର୍ଭରଶୀଳ । ଚାଷୀମାନଙ୍କୁ କୃଷିରୁ ଆର୍ଥିକଭାବେ ହେବା ସହିତ ସେମାନଙ୍କ ରୋଜଗାର ବଢ଼ାଇବା ପାଇଁ ଧାନ ଫସଲର ଉତ୍ପାଦନ ବଢ଼ାଇବା ସହିତ ଲାଭଜନକ ମଧ୍ୟ ହେବା ଆବଶ୍ୟକ । ଗବେଷଣା ଅନୁଷ୍ଠାନରୁ ଉପଲବ୍ଧ ଅଧିକ ଅମଳକ୍ଷମ କିସମ ବା ସଙ୍କର ଧାନ ସହିତ ସମୟ ଉପଯୋଗୀ ବୈଜ୍ଞାନିକ ଜ୍ଞାନକୌଶଳ ଅବଲମ୍ବନ କରି ଆମ ଚାଷୀମାନେ ବିଶେଷ ଉପକୃତ ହୋଇପାରିବେ ।

**ସାରଣୀ ୧-ଋଷ ଜମି ଅନୁସାରେ ଓଡ଼ିଶାରେ ଧାନ ଫସଲ ରତ୍ନ**

ଧାନ ରତ୍ନ	ସ୍ଥାନୀୟ ନାମ	ଶତକଡ଼ା ମୋଟ ଧାନଗାଞ୍ଜ ଜମି	ଫସଲ ଅବଧି ଏବଂ ଅମଳ ସମୟ
ପ୍ରାକଶାରଦ ଧାନ (ଡ଼ିପଜମି)	ବିଆଳି	୧୫%	୮୦-୧୦୦ଦିନ, ସେପ୍ଟେମ୍ବର
ସହଳ ଶାତଦିନିଆ ଧାନ	ଲଘୁଶାରଦ	୨୫%	୧୦୦-୧୨୦ଦିନ, ଅକ୍ଟୋବର
ମଧ୍ୟମ ଶାତଦିନିଆ ଧାନ	ଶାରଦ	୪୫%	୧୩୦-୧୫୦ ଦିନ, ଅକ୍ଟୋବର-ନଭେମ୍ବର
ବିଳମ୍ବ ଶାତଦିନିଆ ଧାନ	ବତଶାରଦ	୧%	୧୫୦-୧୬୫ ଦିନ, ନଭେମ୍ବର-ଡିସେମ୍ବର
ଗ୍ରୀଷ୍ମ ଧାନ	ଡାଲୁଅ	୮%	୧୧୦-୧୩୦ଦିନ, ମଇ-ଜୁନ

**(କ) ଧାନ କିସମ**

ଆଜିକାଲି ଅନେକ ଅଧିକ ଅମଳକ୍ଷମ କିସମ ଏବଂ ସଙ୍କର ଧାନ, ବିଭିନ୍ନ ଗବେଷଣା ଅନୁଷ୍ଠାନରେ ଜାତ କରାଯାଇ ଓଡ଼ିଶା ପାଇଁ ଅନୁମୋଦିତ କରାଯାଇଛି । ରତ୍ନ ଜମି କିସମ, ମାଟି, ବର୍ଷାର ପରିମାଣ ଓ ଅବଧି, ଜଳସେଚନର ସୁବିଧା ଏବଂ ପ୍ରଚଳିତ ଫସଲ ପଦ୍ଧତି ଏବଂ ଫସଲ ପର୍ଯ୍ୟାୟ ଅନୁସାରେ କିସମ ଚୟନ ସହିତ ସମୟଭିତ୍ତିପୂର୍ଣ୍ଣ ଉନ୍ନତମାନର ଜ୍ଞାନକୌଶଳ ଏବଂ ଉପଯୁକ୍ତ ଗାଞ୍ଜ ପଦ୍ଧତି ଅନୁକରଣ କରନ୍ତୁ ।

**ସାରଣୀ ୨-ମଝିଆଳି ଏବଂ କମ ଖାଲୁଆ ଜମି ପାଇଁ ଧାନ କିସମ**

କିସମ	ଫସଲ ଅବଧି (ଦିନ)	ହାରାହାରି ଅମଳ କ୍ଷମତା (ଟନ୍/ହେକ୍ଟର)	ଋତୁକାଳ ବିଶେଷ ଗୁଣ
ନବୀନ	୧୨୦	୫.୦-୫.୫	ମଧ୍ୟମ ମୋଟା ଦାନା
ସି.ଆର ଧାନ ୩୧୧ (ମୁକୁଳ)	୧୨୦-୧୨୬	୫.୫୪	ଲମ୍ବା ମୋଟା ଦାନା, ଦସ୍ତାରେ ପରିପୂର୍ଣ୍ଣ, ଅଧିକ ପୁଷ୍ଟିସାରଯୁକ୍ତ
ସି.ଆର ଧାନ ୩୧୦	୧୨୫	୫.୦	ମଧ୍ୟମ ସରୁ ଦାନା, ଅଧିକ ପୁଷ୍ଟିସାରଯୁକ୍ତ ଥିବା ଚାଉଳ
ଏମ୍ ଟି ୟୁ ୧୦୦୧	୧୨୫	୫.୫	ଲମ୍ବା ସରୁ ଦାନା
ଏମ୍ ଟି ୟୁ ୧୦୧୦	୧୩୦	୫.୦	ଲମ୍ବା ସରୁଦାନା
ବିପିଟି ୫୨୦୪	୧୨୫	୫.୦-୫.୫	ମଧ୍ୟମ ସରୁ ଦାନା
ସି.ଆର ଧାନ ୩୦୩	୧୩୦	୫.୦	ଛୋଟ ମୋଟା ଦାନା
ସି.ଆର ଧାନ ୩୦୪	୧୩୦	୫.୦	ଛୋଟ ମୋଟା ଦାନା
ଉନ୍ନତ ତପସିନୀ	୧୩୦	୫.୦-୫.୦	ଛୋଟ ମୋଟା ଦାନା
ଉନ୍ନତ ଲଲାଟ	୧୨୫	୫.୫-୫.୦	ଲମ୍ବା ସରୁଦାନା
ସି.ଆର ଧାନ ୩୦୧	୧୩୫	୫.୫-୫.୫	ଲମ୍ବା ସରୁଦାନା
ସି.ଆର ଧାନ ୩୦୬ (ମଉଡ଼ମଣି)	୧୩୫	୬.୦	ଛୋଟ ମୋଟା ଦାନା
ସି.ଆର ଧାନ ୩୦୦	୧୪୦	୫.୦-୫.୫	ଛୋଟ ମୋଟା ଦାନା
ସି.ଆର ଧାନ ୮୦୦	୧୪୦	୫.୬୫	ମଧ୍ୟମ ସରୁ ଦାନା

ପ୍ରତିଷ୍ଠା	୧୪୨	୫.୫-୬.୫	ମଧ୍ୟମ ସରୁ ଦାନା
ସି.ଆର ଧାନ ୪୦୪	୧୪୫	୫.୨	ଲମ୍ବା ମୋଟା ଦାନା
ସି.ଆର ଧାନ ୪୦୧	୧୫୦	୫.୫	ମଧ୍ୟମ ସରୁ ଦାନା
ସି.ଆର ଧାନ ୪୦୭	୧୫୦	୫.୦	ଲମ୍ବା ମୋଟା ଦାନା
ପୂଜା	୧୫୦	୫.୫	ମଧ୍ୟମ ସରୁ ଦାନା
ସି.ଆର ଧାନ ୪୦୮	୧୬୫	୫.୮	ଲମ୍ବା ମୋଟା ଦାନା
ସି.ଆର ଧାନ ୪୦୯ (ପ୍ରଧାନ ଧାନ)	୧୬୦-୧୬୫	୫.୭	ଲମ୍ବା ସରୁଦାନା
ସି. ଆର ସୁଗନ୍ଧଧାନ ୯୦୨	୧୪୦	୫.୫-୫.୦	ଲମ୍ବା ସରୁଦାନା, ବାସନା ଚାଉଳ
ସି. ଆର ସୁଗନ୍ଧଧାନ ୯୦୬	୧୫୦	୫.୦	ମଧ୍ୟମ ସରୁ ଦାନା, ବାସନା ଚାଉଳ
ସି. ଆର ସୁଗନ୍ଧଧାନ ୯୦୮	୧୫୫	୫.୦	ମଧ୍ୟମ ସରୁ ଦାନା, ବାସନା ଚାଉଳ
ସି. ଆର ସୁଗନ୍ଧଧାନ ୯୧୦	୧୪୨-୧୫୫	୫.୩	ମଧ୍ୟମ ସରୁ ଦାନା, ବାସନା ଚାଉଳ
ଗାତାଞ୍ଜଳୀ	୧୩୦	୫.୫	ଲମ୍ବା ସରୁଦାନା, ବାସନା ଚାଉଳ
ରାଜଲକ୍ଷ୍ମୀ	୧୩୫	୫.୮୫	ସଙ୍କର ଧାନ, ଲମ୍ବା ସରୁ ଦାନା
କେ.ଆର.ଏଚ୍-୨	୧୩୦	୬.୦	ସଙ୍କର ଧାନ, ଲମ୍ବା ମୋଟା ଦାନା
ପି.ଏଚ୍.ବି-୬୦୧	୧୩୫	୬.୫	ସଙ୍କର ଧାନ, ଲମ୍ବା ସରୁ ଦାନା
ଅଜୟ	୧୩୦	୬.୦୬	ସଙ୍କର ଧାନ, ଲମ୍ବା ସରୁ ଦାନା
ସି.ଆର ଧାନ ୭୦୧	୧୪୨	୬.୦	ସଙ୍କର ଧାନ, ମଧ୍ୟମ ସରୁ ଦାନା
ସର୍ବ୍ଣ ସର୍ବ୍ଣ-୧	୧୫୫	୫.୨	ମଧ୍ୟମ ସରୁଦାନା, ବନ୍ୟା ଜଳ ସହିବା ଶକ୍ତି ଅଛି
ସି.ଆର ଧାନ ୮୦୨	୧୪୨	୬.୫	ଛୋଟ ମୋଟା ଦାନା, ଉତ୍ତମ ମରୁଡ଼ି ଓ ବନ୍ୟା ସହଣୀ ଶକ୍ତି ଯୁକ୍ତ

**ସାରଣୀ ୩-ଉପକୂଳବର୍ତ୍ତୀ ଲୁଣାଜମି ପାଇଁ ଧାନ କିସମ**

କିସମ	ଫସଲ ଅବଧି (ଦିନ)	ହାରାହାରି ଅମଳ କ୍ଷମତା (ଟନ୍/ହେକ୍ଟର)	ଋତୁକାଳ ବିଶେଷ ଗୁଣ
ସି.ଆର ଧାନ ୪୦୫ (ଲୁଣା ସଂଖା)	୧୧୦	୫.୬	ମଧ୍ୟମ ସରୁ ଦାନା
ସି.ଆର ଧାନ ୪୦୬ (ଲୁଣା ବରିଆଳ)	୧୫୦	୫.୧	ଛୋଟ ମୋଟା ଦାନା
ସି.ଆର ଧାନ ୪୦୨ (ଲୁଣା ସମ୍ପଦ)	୧୪୦	୩.୬-୫.୨	ଛୋଟ ମୋଟା ଦାନା
ସି.ଆର ଧାନ ୪୦୩ (ଲୁଣା ସୁବର୍ଣ୍ଣ)	୧୫୦	୩.୫-୫.୦	ଲମ୍ବା ସରୁଦାନା
ଲୁଣିଶ୍ରୀ	୧୫୫	୫.୬୫	ଲମ୍ବା ସରୁଦାନା

### ସାରଣୀ ୪-ମଧ୍ୟମ ଗଭୀର ଖାଲୁଆ ଜମି ପାଇଁ ଧାନ କିସମ

କିସମ	ଫସଲ ଅବଧି (ଦିନ)	ହାରାହାରି ଅମଳ କ୍ଷମତା (ଟେନ/ହେକ୍ଟର)	ଋତୁଳର ବିଶେଷ ଗୁଣ
ବର୍ଷାଧାନ	୧୨୦	୩.୫-୪.୦	ଲମ୍ବା ମୋଟା ଦାନା
ଦୁର୍ଗା	୧୫୫	୪.୩	ମଧ୍ୟମ ମୋଟା ଦାନା
ଶାରଳା	୧୫୦	୪.୨୫	ମଧ୍ୟମ ସରୁ ଦାନା
ଗାୟତ୍ରୀ	୧୫୫	୪.୦-୨.୦	ଛୋଟ ମୋଟା ଦାନା
ସିଆର ୧୦୧୪	୧୫୫	୪.୦	ମଧ୍ୟମ ସରୁ ଦାନା
ସି.ଆର.ଧାନ ୧୦୦୯ (ସାବିତ୍ରୀ)	୧୫୫	୪.୦-୫.୦	ଛୋଟ ମୋଟା ଦାନା

### ସାରଣୀ ୫- ଗଭୀର ଖାଲୁଆ ଜମି ପାଇଁ ଧାନ କିସମ

କିସମ	ଫସଲ ଅବଧି (ଦିନ)	ହାରାହାରି ଅମଳ କ୍ଷମତା (ଟେନ/ହେକ୍ଟର)	ଋତୁଳର ବିଶେଷ ଗୁଣ
ସି.ଆର ଧାନ ୫୦୦	୧୨୦	୩.୫	ମଧ୍ୟମ ସରୁ ଦାନା
ସି.ଆର ଧାନ ୫୦୨ (ଜୟନ୍ତୀ ଧାନ)	୧୨୦	୪.୨	ମଧ୍ୟମ ସରୁ ଦାନା
ସି.ଆର ଧାନ ୫୦୩ (ଜଳମଣି)	୧୨୦	୪.୨	ମଧ୍ୟମ ସରୁ ଦାନା
ସି.ଆର ଧାନ ୫୦୮	୧୨୦	୪.୪	ଲମ୍ବା ମୋଟା ଦାନା
ସି.ଆର ଧାନ ୫୦୭ (ପ୍ରଶାନ୍ତ)	୧୨୦	୪.୨୫	ମଧ୍ୟମ ସରୁ ଦାନା
ସି.ଆର ଧାନ ୫୦୫	୧୨୨	୪.୫	ମଧ୍ୟମ ସରୁ ଦାନା

### ସାରଣୀ ୬- ଢିପ ଜମି ପାଇଁ ଧାନ କିସମ

କିସମ	ଫସଲ ଅବଧି (ଦିନ)	ହାରାହାରି ଅମଳ କ୍ଷମତା (ଟେନ/ହେକ୍ଟର)	ଋତୁଳର ବିଶେଷ ଗୁଣ
ସି.ଆର ଧାନ ୧୦୧ (ଅଜିତ)	୧୧୦	୩.୯୧	ମଧ୍ୟମ ସରୁ ଦାନା
ସି.ଆର ଧାନ ୧୦୦ (ସତ୍ୟଭାମା)	୧୧୦	୨.୩-୪.୨	ମଧ୍ୟମ ସରୁ ଦାନା
ଫାଲଗୁଣି	୧୧୭	୪.୦-୪.୫	ଲମ୍ବା ସରୁଦାନା
ସହଭାଗୀ ଧାନ	୧୦୫	୩.୫-୪.୦	ଲମ୍ବା ଛୋଟ ଦାନା, ମରୁଡ଼ି ସହଣୀ ଶକ୍ତି
ବିରେନ୍ଦ୍ର	୯୫	୨.୨୫	ଛୋଟ ମୋଟା ଦାନା
ବନ୍ଦନା	୯୫	୩.୫	ଲମ୍ବା ମୋଟା ଦାନା
ହିରା	୨୮	୩.୦	ଲମ୍ବା ମୋଟା ଦାନା
ଆନନ୍ଦ	୧୧୦-୧୧୨	୫.୦	ଛୋଟ ମୋଟା ଦାନା
ପାରିଜାତ	୯୦-୯୫	୩.୫-୪.୦	ମଧ୍ୟମ ସରୁ ଦାନା

### ସାରଣୀ ୭- ଡାଲୁଆ ଧାନ କିସମ

କିସମ	ଫସଲ ଅବଧି (ଦିନ)	ହାରାହାରି ଅମଳ କ୍ଷମତା (ଟେନ/ହେକ୍ଟର)	ଋତୁଳର ବିଶେଷ ଗୁଣ
ପାରିଜାତ	୧୦୦	୪.୦	ମଧ୍ୟମ ସରୁ ଦାନା
ସି.ଆର ଧାନ ୩୧୧	୧୨୫	୫.୪	ଲମ୍ବା ମୋଟା ଦାନା
ନବୀନ	୧୨୫	୫.୦-୨.୦	ମଧ୍ୟମ ମୋଟା ଦାନା
ସି.ଆର ଧାନ ୩୧୦	୧୨୫	୫.୦-୫.୫	ମଧ୍ୟମ ସରୁ ଦାନା
ଚନ୍ଦନ	୧୨୫	୫.୫-୨.୦	ମଧ୍ୟମ ସରୁ ଦାନା
ଶତାଦ୍ରା	୧୩୦	୪.୫-୫.୦	ମଧ୍ୟମ ମୋଟା ଦାନା
କୋଣାର୍କ	୧୩୫	୨.୫	ମଧ୍ୟମ ସରୁ ଦାନା
ସି.ଆର ଧାନ ୩୦୬	୧୨୫-୧୩୦	୫.୨	ଛୋଟ ମୋଟା ଦାନା
ଲଲାଟ	୧୨୫	୫.୦	ଲମ୍ବା ସରୁଦାନା
ଏମ୍‌ଟି‌ସ୍‌ ୧୦୧୦	୧୨୫	୫.୦	ଲମ୍ବା ସରୁଦାନା
ଏମ୍‌ଟି‌ସ୍‌ ୧୦୦୧	୧୨୦	୫.୫	ଲମ୍ବା ସରୁଦାନା
ସି.ଆର ଧାନ ୨୦୧	୧୩୦	୨.୦	ଛୋଟ ମୋଟା ଦାନା
ରାଜଲକ୍ଷ୍ମୀ	୧୩୫	୭.୦-୭.୫	ଲମ୍ବା ସରୁଦାନା
ଅଜୟ	୧୩୫	୭.୫	ଲମ୍ବା ସରୁଦାନା
ବିଶାଧାନ ୧୧	୧୨୦	୫.୦-୨.୦	ମଧ୍ୟମ ଛୋଟ ଦାନା
ଲୁଣାସଂଖା	୧୧୦-୧୧୫	୩.୨-୪.୯	ଲୁଣାଜମି, ମଧ୍ୟମ ସରୁଦାନା
ସି.ଆର.ଧାନ ୨୦୬ (ଗୋପିନାଥ)	୧୧୫	୪.୦-୫.୫	ଛୋଟ ମୋଟା ଦାନା
ସି.ଆର.ଧାନ ୨୦୨	୧୧୫	୪.୦-୫.୦	ଲମ୍ବା ମୋଟା ଦାନା

#### (ଖ) ଫସଲ ଉତ୍ପାଦନ ପ୍ରଣାଳୀ

ଧାନ ଫସଲ ଉତ୍ପାଦନ ଦୁଃଖୀ ଓ ଗୁଆ ପ୍ରଣାଳୀରେ ଚାଷ କରାଯାଏ । ଚାଷ ପ୍ରଣାଳୀ ଜମି ଅବସ୍ଥିତି ଉପରେ ନିର୍ଭର କରୁଥିବାରୁ ଢିପ ଜମିରେ ଗୁଣାଧାନ, ମଧ୍ୟମ ଜମିରେ ଗୁଆଧାନ ଓ ଖାଲ ଜମିରେ ବିଶେଷତଃ ଦୁଃଖୀଧାନ ଓ କିଛି ଅଞ୍ଚଳରେ ଗୁଆଧାନ ଚାଷ କରାଯାଏ ।

(୧) ଗୁଆଧାନ: ଓଡ଼ିଶାରେ ଶତକଡ଼ା ୬୦ ଭାଗରୁ ଅଧିକ ଜମିରେ ଜମି କାଦୁଅ କରି ଧାନ ତଳି ରୋପଣ କରାଯାଏ ।

#### (୧.୧) ତଳିଘେରା ପ୍ରସ୍ତୁତ କରିବା କିପରି ?

- ଗୁଆ ଚାଷ ପାଇଁ ପ୍ରଥମ ଆବଶ୍ୟକତା ହେଲା ଉନ୍ନତ ତଳିଘେରା ।
- ଅଣ ଜଳସେଚିତ ଜମିରେ ବର୍ଷାଋତୁରେ ଶୁଖିଲା ତଳିଘେରା କାଦୁଆ ତଳିଘେରା ତୁଳନାରେ ଭଲ ।
- ଜଳସେଚନ ଓ ଜଳ ନିଷ୍କାସନର ସୁବିଧାଥିବା ଉର୍ବର ବାଲିଆ ଓ ଦୋରସା ଜମିରେ ତଳିଘେରା କରନ୍ତୁ ।
- ଧାନ ରୋଇବାର ୩ ରୁ ୪ ସପ୍ତାହ ପୂର୍ବରୁ ତଳିଘେରା ପ୍ରସ୍ତୁତ କରିବା ଉଚିତ୍ ।
- ଦୁଇ ରୁ ତିନି ଓଡ଼ି ଚାଷ କରି ମାଟି ଗୁଣ୍ଡ କରି ଚାରିଫୁଟ ଚଉଡ଼ା ଓ ଆବଶ୍ୟକ ଲମ୍ବାର ତଳିପଟି ତିଆରି କରନ୍ତୁ । ଦୁଇ ତଳିପଟି ମଧ୍ୟରେ ଏକଫୁଟର ନାଲି ଛାତକୁ ଏକ ଏକର ଜମି ରୋପଣ ପାଇଁ ୩୨୦-୪୦୦ ବର୍ଗମିଟରର ତଳିଘେରା ଆବଶ୍ୟକ ।

**(୧.୬) ଆବଶ୍ୟକ ଧାନ ବିହନ**

ଏକ ଏକର ପାଇଁ ୧୨-୧୬ କେ.ଜି. ଅଧିକ ଅମଳକ୍ଷମ ବିହନ ବ୍ୟବହାର କରନ୍ତୁ । ସଙ୍କର ଧାନ ଚାଷ ପାଇଁ ୫-୬ କେ.ଜି. ବିହନ ଆବଶ୍ୟକ ।



**ଗଜା ବିହନ**

**(୧.୩) ବିହନ ଚୟନ ଏବଂ ବିହନ ବିଶୋଧନ**

- ପ୍ରମାଣିକୃତ ବିହନ ବ୍ୟବହାର କରିବା ଉଚିତ୍ । ଚାଷୀ ଆବଶ୍ୟକ ସ୍ତର ନିଜର ଅଧିକ ଅମଳକ୍ଷମ ବିହନ ବ୍ୟବହାର କରିପାରିବେ । ଏହି କ୍ଷେତ୍ରରେ ବିହନ ଓଜନିଆ ଓ ନିରୋଳା ହେବା ଦରକାର । ଏହା ଜାଣିବା ପାଇଁ ଶତକଡ଼ା ୨ ଭାଗର ଲୁଣ ପାଣି ପ୍ରସ୍ତୁତ କରି ଏହି ଦ୍ରବଣରେ ବିହନ ପକାନ୍ତୁ । କେବଳ ଦୁଇପାଇଁ ଓଜନିଆ ବିହନକୁ ଛାଣି, ପାଣିରେ ଧୋଇ ଓ ଭଲଭାବେ ଛାଇରେ ଶୁଖାଇ ବ୍ୟବହାର କରନ୍ତୁ ।
- ଏକ କେଜି ଧାନ ବିହନ ପାଇଁ ଏକ ଲିଟର ପାଣିରେ ୧.୫ ଗ୍ରାମ୍ କାର୍ବୋଥାଇମ୍ (ବୋଲ୍‌ଡିମ୍) ମିଶାଇ ବିହନ ବିଶୋଧନ କରନ୍ତୁ । ଶୁଖିଲା ବିଶୋଧନ ପାଇଁ ୧ କେଜି ଧାନ ବିହନ ପାଇଁ ୨ ଗ୍ରାମ୍ କାର୍ବୋଥାଇମ୍ ଦରକାର ହୋଇଥାଏ । ମହିଷାରୋଗ ପ୍ରାଦୂର୍ଭାବ ଥିବା ଅଞ୍ଚଳ ପାଇଁ ଏକ କେ.ଜି ବିହନ ପାଇଁ ୦.୬ ଗ୍ରାମ୍ ଟ୍ରାଇକ୍ଲୋକ୍ଲୋଲ୍ ୬୫ ଡବ୍ଲୁ.ଜି (ବୋନ ନଡୁବା ବିମ୍) ଏକ ଲିଟର ପାଣିରେ ମିଶାଇ ବିଶୋଧନ କରିବା ଆବଶ୍ୟକ ।

**(୧.୪) ତଳିଘେରା ପରିଚାଳନା**

- ପ୍ରତି ଏକ ବର୍ଗମିଟର ତଳିଘେରାରେ ୩୦ ରୁ ୪୦ ଗ୍ରାମ୍ ଅଧିକ ଅମଳକ୍ଷମ କିସମର ବିହନ ସମଭାବରେ ବୁଣନ୍ତୁ । ସଙ୍କରଧାନ ବର୍ଗମିଟର ପ୍ରତି ୧୫-୨୦ ଗ୍ରାମ୍ ବ୍ୟବହାର କରନ୍ତୁ ।
- ପ୍ରତି ୪୦ ବର୍ଗମିଟର ତଳିଘେରାରେ ଦୁଇ ଝୁଡ଼ି ସତା ଓ ଶୁଖିଲା ଖତ ପକାନ୍ତୁ । ହୁଷ୍ଟ ପୃଷ୍ଠ ଚାଚା ଉପାଦାନ ପାଇଁ ପ୍ରତି ୪୦ ବର୍ଗମିଟର ତଳିଘେରାରେ ୨୪୦:୧୨୦:୧୨୦ ଗ୍ରାମ୍ ଯବକ୍ଷାରଜାନ:ଫସଫରସ:ପଟାସ୍ ସାର ପ୍ରୟୋଗ ବିଧିଧର୍ମ ।
- ତଳିଘେରାରେ ଅନାବନା ଘାସ ଦମନ ପାଇଁ ପାଇରାକୋସଲଫ୍ୟୁରାନ୍ (ସୋଥ୍) ଏକର ପ୍ରତି ୮୦ ଗ୍ରାମ୍ ୧୪୦ ଲିଟର ପାଣିରେ ଧାନ ବୁଣିବାର ୩ ଦିନରେ ସିଞ୍ଚନ କରନ୍ତୁ ।
- ତଳିଘେରାରେ ଉକୁଣିଆ ପୋକର ପ୍ରାଦୂର୍ଭାବ ଦେଖାଦେଲେ ଏକର ପ୍ରତି ଆକାଡିବାକ୍ଟିନ୍ ୮୦୦ ମି.ଲି. ନଡୁବା ଲାମଡା-ସାଇକ୍ଲୋଥ୍ରିନ୍ ୫% ଇ.ସି. ୧୦୦ ମି.ଲି. ବା ଥିଆମିପୋକ୍ସାମ୍ ୨୫% ଡବ୍ଲୁ.ଜି ୪୦ ଗ୍ରାମ୍ ୨୦୦ ଲିଟର ପାଣିରେ ମିଶାଇ ସିଞ୍ଚନ କରନ୍ତୁ ।
- ଧାନ ପତ୍ରରେ ଏକରୁ ଦୁଇଟି ମହିଷା ରୋଗର ଦାଗ ଦେଖାଗଲେ ଏକ ଲିଟର ପାଣିରେ ୧ ଗ୍ରାମ୍ କାର୍ବୋଥାଇମ୍ ମିଶାଇ ସିଞ୍ଚନ କରନ୍ତୁ ।
- ଚେର ଗଣ୍ଠି ସୂତ୍ରଜୀବ ଏବଂ କାଣ୍ଡବିନ୍ଧା ପୋକର ପ୍ରାଦୂର୍ଭାବ ଥିବା ଅଞ୍ଚଳରେ ତଳିଘେରାରେ ଧାନ ବୁଣିବାର ୫ ଦିନ ପରେ ପ୍ରତି ବର୍ଗମିଟର ତଳିଘେରାରେ କାର୍ବୋଥାଇମ୍ ଦାନା ୩ ଗ୍ରାମ୍ ନଡୁବା ତାଇଆଜନ ୧ ଗ୍ରାମ୍ ପ୍ରୟୋଗ କରନ୍ତୁ ।
- ଧାନ ତଳିଘେରାରେ ଚାଚା ପୋଡ଼ା ରୋଗ ଦେଖାଦେଲେ ଏକ ଲିଟର ପାଣିରେ କାର୍ବୋଥାଇମ୍ ୨ ଗ୍ରାମ୍ ନଡୁବା ପ୍ରୋପିକୋନାଜଲ (ଟିଲଟ୍) ୧ ମିଲିଲିଟର ମିଶାଇ ସିଞ୍ଚନ କଲେ ସୁଫଳ ମିଳିଥାଏ ।

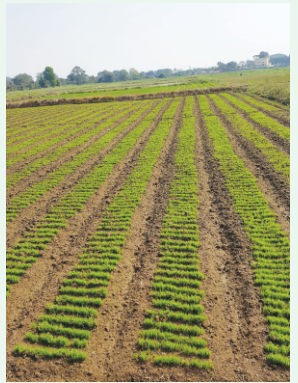


**କାଦୁଅ ତଳିଘେରା**

• ଆବଶ୍ୟକସ୍ତର ପାଣି ମତାଇ ତଳିଘେରାରେ ବତର ବଜାୟ ରଖନ୍ତୁ । ତଳି ଉପାଡ଼ିବାର ୨ ରୁ ୩ ଦିନ ପୂର୍ବରୁ ତଳିଘେରାରେ ୨ ରୁ ୩ ସେ.ମି. ପାଣି ଠିଆ କରି ରଖିଲେ ଚାଚା ଉପାଡ଼ିବାର ସହଜ ହୁଏ ।

**(୧.୫) ଜମି ପ୍ରସ୍ତୁତି**

- ଖରାଟିଆ ଚାଷ କଲେ ଅନାବନା ଘାସର ମଞ୍ଜି, ଅନିଷ୍ଟକାରୀ ପୋକମାନଙ୍କ ଅଣ୍ଡା ଓ ରୋଗଜୀବାଣୁ ନଷ୍ଟ ହୋଇଥାଏ ।
- ଦୁଇରୁ ତିନି ଓଡ଼ ଚାଷ କରି ମଇ ଦେଇ ମାଟିଗୁଣ୍ଡ କରି ଜମି ସମତୁଲ କରନ୍ତୁ ।
- ଧାନ ଜମିରେ ୪-୧୦ ସେ.ମି. ପାଣି ଠିଆହୋଇଥିବା ସମୟରେ ଦେଶୀ ଲଙ୍ଗଳ ବା ଟ୍ରାକ୍ଟର ବା ପାଞ୍ଚାଗଟିଲର ବ୍ୟବହାର କରି କାଦୁଅ କରି ଜମି ସମତୁଲ କରନ୍ତୁ ।
- ଶେଷ ଓଡ଼ କାଦୁଅ କରିବା ସମୟରେ ଅନୁମୋଦିତ ସଢ଼ାଗୋବର ଖତ ଏବଂ ମୂଲସାର ପ୍ରୟୋଗ କରିବା ବିଧିଧର୍ମ ।



**ଶୁଖିଲା ତଳିଘେରା**

**(୧.୬) ଧାନ ବୁଝା କାମ କରିବା କିପରି ?**

- ବର୍ଷାଦିନରେ ୨୦-୨୫ ଦିନର ଚାଚା ଏବଂ ତାଲୁଅ ଫସଲ ପାଇଁ ୨୫-୩୦ ଦିନର ଚାଚା ରୋପଣ ପାଇଁ ଉପଯୁକ୍ତ ।
- ବର୍ଷା ବା ଜଳସେଚନର ଡେରି ହେଲେ ଛୋଟ ଧାନର ୩୦ ଦିନିଆ ତଳି ଏବଂ ବତଧାନର ୪୦-୪୫ ଦିନର ତଳି ରୋପଣ କଲେ ଧାନ ଫସଲର ଅମଳ ବିଶେଷ କମେ ନାହିଁ ।
- ରୋଇବାବେଳେ ପ୍ରତି ବୁଢ଼ାରେ ୨ କିମ୍ବା ୩ ଟି କରି ଚାଚା ଅଳ୍ପ ଗଭୀରରେ ସିଧାଭାବେ ଧାଡ଼ି କରି ପୋଡ଼ନ୍ତୁ ।

**ସାରଣୀ ୮- ବ୍ୟବଧାନ ଏବଂ ଜମି ପ୍ରତି ଆବଶ୍ୟକ ବୁଢ଼ା ପରିମାଣ**

ପ୍ରକାର/ରତ୍ନ	ବ୍ୟବଧାନ	ପ୍ରତି ବର୍ଗମିଟରରେ ଆବଶ୍ୟକ ବୁଢ଼ା ପରିମାଣ
ସହଳ ଧାନ	୧୫ x ୧୫ ସେ.ମି.	୪୪
ମଧ୍ୟମ ଧାନ	୨୦ x ୧୫ ସେ.ମି.	୩୩
ବତ ଧାନ	୨୦ x ୧୫ ସେ.ମି.	୩୩
ତାଲୁଅ ଧାନ	୧୫ x ୧୫ ସେ.ମି.	୪୪

- ମାଟିଆ ଗୁଣ୍ଡି ପୋକର ପ୍ରାଦୂର୍ଭାବ ଥିବା ଅଞ୍ଚଳରେ ଧାନ ବୁଢ଼ା ପ୍ରତି ମାତ୍ର ୧ ରୁ ୨ ଟି ଚାଚା ଧାଡ଼ିରେ ରୋପଣ କରନ୍ତୁ । ପ୍ରତି ୧୦ ଧାଡ଼ି ପରେ ଏକ ଧାଡ଼ି ଖାଲି ଛାଡ଼ନ୍ତୁ ।
- ରୋପଣ ସମୟରେ ଧାନ ବିଲରେ ଜୁକୁଜୁକିଆ ପାଣି ହିଁ ରଖନ୍ତୁ ।
- ଖର୍ଚ୍ଚ କମାଇବା ସହିତ ଠିକ୍ ସମୟରେ ଧାଡ଼ିରେ ଧାନ ରୋଇବା ଶେଷ କରିବା ପାଇଁ ଧାନ ରୋପଣ ଯତ୍ନ ବ୍ୟବହାର କରନ୍ତୁ । ଧାନ ରୋପଣ ଯତ୍ନରେ ଧାନ ରୋଇବା ପାଇଁ ମେଟ୍ ବା ଗାଲିଚା ଜାତୀୟ ତଳିଘେରା ପ୍ରସ୍ତୁତ ଆବଶ୍ୟକ ।
- ବର୍ଗମିଟର ପ୍ରତି ଆବଶ୍ୟକ ବୁଢ଼ା ସୁନିଶ୍ଚିତ କରିବା ପାଇଁ ଧାନ ରୋପଣର ୭ ରୁ ୧୦ ଦିନପରେ ମରିଯାଇଥିବା ବୁଢ଼ା ଗୁଡ଼ିକରେ ପୁରୁଣା ତଳି ପୁନଃରୋପଣ କରନ୍ତୁ ।

**(୨) ବୁଣାଧାନ**

- ଓଡ଼ିଶାରେ ଡ଼ିପ ଜମିରେ ସାଧାରଣତଃ ଧାନ ଶୁଖିଲା ବୁଣାଯାଏ । ଏହା ବ୍ୟତୀତ ମଧ୍ୟମ ଏବଂ ଅତି ଖାଲୁଆ ଜମିରେ ମଧ୍ୟ ଧାନ ଶୁଖିଲା ବୁଣାଯାଏ । ବୁଣା ଧାନରୁ ଅଧିକ ଉତ୍ପାଦନ ପାଇଁ ଜମି ପ୍ରସ୍ତୁତି, ବିହନ ପରିମାଣ, ବିହନ ବୁଣିବା ସମୟ, ପ୍ରଣାଳୀ ଏବଂ ଧାତିକୁ ଧାତି ବ୍ୟବଧାନ ପ୍ରତି ବିଶେଷ ଧ୍ୟାନ ଦେବା ଆବଶ୍ୟକ । ବୁଣା ଧାନ ସାଧାରଣତଃ ଦୁଇପ୍ରକାର ୧) ଶୁଖିଲା ବୁଣା ୨) କାଦୁଆ ବୁଣା

**(୨.୧) ଶୁଖିଲା ବୁଣା**

- ଏକର ପ୍ରତି ୧୪-୧୬ କେ.ଜି. ବିହନ ଶୁଖିଲା ବିଶୋଧନ ପରେ ବିହନ ବୁଣା ଯନ୍ତ୍ର ବା ଦେଶୀ ଲଙ୍ଗଳ ସିଆର ପଛରେ ଧାତିକୁ ଧାତି ୨୦ ରୁ ୨୫ ସେ.ମି. ବ୍ୟବଧାନରେ ବୁଣାନ୍ତୁ ।
- ଧାତିକୁ ଧାତି ୨୫ ସେ.ମି. ବ୍ୟବଧାନରେ ବୁଣା ଧାନ ଜମିରେ ଘାସ ବାଛିବା ଯନ୍ତ୍ର ବ୍ୟବହାର କରି କମ ଖର୍ଚ୍ଚରେ ଅନାବନା ଘାସ ଦମନ କରାଯାଇପାରିବ ।

**(୨.୨) କାଦୁଆ ବୁଣାଧାନ**

- ବର୍ଷାଦିନରେ ଅତ୍ୟଧିକ ବର୍ଷା ଯୋଗୁଁ ଧାନ ତଳି ନଷ୍ଟ ହୋଇଗଲେ ବା ବନ୍ୟା ଯୋଗୁଁ ତଳି ପକାଇବା ଡେରି ହେଲେ କାଦୁଆ ବୁଣା ଧାନ କରାଯାଇଥାଏ ।
- ବିଲ କାଦୁଅ କରିବା ପରେ ଗୋଟିଏ ଦିନ ମାଟି ବସିବାକୁ ଛାଡନ୍ତୁ । ମାଟି ସତ୍ତ୍ୱେନିଆ ଥିବାବେଳେ ସତ୍ୟ ଗଜା ହୋଇଥିବା ଧାନ ୪/୬/୮/୧୨ ଧାତିକିଆ ଡ୍ରମ୍ ସିଡରରେ ଧାତିକୁ ଧାତି ୨୦ ସେ.ମି. ବ୍ୟବଧାନରେ ବୁଣାନ୍ତୁ ।
- ଧାନ ବୁଣାର ପ୍ରଥମ ୧୦ ଦିନ ଜମିରେ ପାଣି ଜମିବାକୁ ଦିଅନ୍ତୁ ନାହିଁ ।

**(ଗ) ଖତ ଓ ସାର ପ୍ରୟୋଗ ବିଧି**

- ମାଟିର ଉର୍ବରତା ବଜାୟ ରଖିବା ପାଇଁ ଏକର ପ୍ରତି ୨ ଟନ୍ ସତ୍ୱା ଗୋବର ଖତ ଶେଷ ଓଡ଼ ଚାଷ ସମୟରେ ପ୍ରୟୋଗ କରନ୍ତୁ ।
- ମଧ୍ୟମ ଏବଂ ଖାଲୁଆ ଜମିରେ ଧାନ ରୋଇବାର ୪୦ ରୁ ୫୦ ଦିନ ପୂର୍ବରୁ ଏକର ପ୍ରତି ୧୨ କେ.ଜି. ଧଣିଚା ମଞ୍ଜି ବୁଣାନ୍ତୁ । ବଢ଼ିଥିବା ଧଣିଚା ଫସଲକୁ ମାଟି କାଦୁଅ କରିବା ସମୟରେ ଭଲଭାବେ ମିଶାଇଦିଅନ୍ତୁ ।
- ମାଟି ପରୀକ୍ଷାକରି ମାଟିର ଉର୍ବରତା ଅନୁସାରେ ସାର ପ୍ରୟୋଗ କରିବା ବିଧେୟ । ଆନ୍ତର୍ଜାତୀୟ ଧାନ ଗବେଷଣା ପ୍ରତିଷ୍ଠାନ ତରଫରୁ ସ୍ଥାନ ଭୂମିକ ଖାଦ୍ୟସାର ପରିଚାଳନା ନିୟମ ଆଧାରରେ ବିକଶିତ ହୋଇଥିବା ଧାନ ଫସଲ ପରିଚାଳକ ବା “Rice Crop Manager” ବ୍ୟବହାର କରି ସାର ପ୍ରୟୋଗ କଲେ ଉତ୍ପାଦନ ଖର୍ଚ୍ଚ କମିବା ସହିତ ଉତ୍ପାଦନ ବଢ଼ିଥାଏ ।

ନିମ୍ନଲିଖିତ ସାରଣୀ ଅନୁସାରେ ଧାନ ବିଲରେ ସାର ପ୍ରୟୋଗ କରନ୍ତୁ ।

**ସାରଣୀ ୯- ରୁଆ ଧାନ ପାଇଁ ଅନୁମୋଦିତ ଖାଦ୍ୟସାର**

ଧାନକିସମ/ପ୍ରକାର	ମାଟିର ଉର୍ବରତା ପରିମାଣ	ଅନୁମୋଦିତ ଖାଦ୍ୟସାର ଏକର ପ୍ରତି ଯବକ୍ଷାରଜାନ:ଫସଫରସ:ପଟାସ୍ (କେ.ଜି.)
ଅଧିକ ଅମଳକ୍ଷମ କିସମ	କମ ଉର୍ବର	୪୦:୨୦:୨୦
	ମଧ୍ୟମ ଉର୍ବର	୩୨:୧୬:୧୬
	ଉର୍ବର	୨୪:୧୨:୧୨
ସଙ୍କର ଧାନ	ମଧ୍ୟମ ଉର୍ବର	୪୮:୨୪:୨୪

**(ଗ.୧) ଅଧିକ ଅମଳକ୍ଷମ କିସମରେ ସାର ପ୍ରୟୋଗ ସମୟ ଓ ବିଧି**

- ମୂଳସାର ଭାବେ ଅନୁମୋଦିତ ପୁରା ପରିମାଣର ଫସଫରସ୍ ଏବଂ ପଟାସ୍ ସାର ଏବଂ ଶତକଡ଼ା ୨୫ ଭାଗ ଯବକ୍ଷାରଜାନ ଶେଷ ଓଡ଼ ଚାଷ ବା କାଦୁଅ କଲାବେଳେ ମାଟିରେ ଭଲଭାବେ ବାକି ୫୦% ଯବକ୍ଷାରଜାନ ସକ୍ରିୟ ପିଲ ବାହାରିବା ସମୟ (ରୋପଣର ୩ ସପ୍ତାହ ପରେ) ଏବଂ ଶେଷ ୨୫% ଯବକ୍ଷାରଜାନ ଗର୍ଭ ବାହାରିବା ସମୟରେ ଦେବା ଆବଶ୍ୟକ ।
- ବାଲିଆ ଏବଂ ହାଲୁକା ମାଟିରେ ଅନୁମୋଦିତ ପଟାସ୍ ସାର ସମାନ ଦୁଇଭାଗ କରି ଅଧା ମୂଳସାର ଏବଂ ବାକି ଅଧିକ ଗର୍ଭ ବାହାରିବା ସମୟରେ ଦେବା ଆବଶ୍ୟକ ।

**ସାରଣୀ ୧୦- ରୁଆ ଧାନ ପାଇଁ ଏକର ପ୍ରତି ସାର ପରିମାଣ(କେ.ଜି.) ଏବଂ ପ୍ରୟୋଗ ସମୟ**

ସାର	କମ ଉର୍ବର ଜମି			ମଧ୍ୟମ ଉର୍ବର ଜମି			ଉର୍ବର ଜମି		
	ମୂଳସାର	ପିଲସାର	ଗର୍ଭ ସାର	ମୂଳସାର	ପିଲସାର	ଗର୍ଭ ସାର	ମୂଳସାର	ପିଲସାର	ଗର୍ଭ ସାର
ଯୁରିଆ	୪.୫	୪୪	୨୨	୩.୫	୩୫	୧୭.୫	୩.୦	୨୬.୦	୧୩
ଡି.ଏ.ପି.	୪୪	୦	୦	୩୫	୦	୦	୨୭	୦	୦
ଏମ୍.ଓ.ପି.	୩୩	୦	୦	୨୬.୫	୦	୦	୨୦	୦	୦

**ନଡ଼ୁବା**

ସାର	କମ ଉର୍ବର ଜମି			ମଧ୍ୟମ ଉର୍ବର ଜମି			ଉର୍ବର ଜମି		
	ମୂଳସାର	ପିଲସାର	ଗର୍ଭ ସାର	ମୂଳସାର	ପିଲସାର	ଗର୍ଭ ସାର	ମୂଳସାର	ପିଲସାର	ଗର୍ଭ ସାର
ଯୁରିଆ	୨୨	୪୪	୨୨	୧୭.୫	୩୫	୧୭.୫	୧୩	୨୬.୦	୧୩
ଏସ୍.ଏସ୍.ପି.	୧୨୫	୦	୦	୧୦୦	୦	୦	୭୫	୦	୦
ଏମ୍.ଓ.ପି.	୩୩	୦	୦	୨୬.୫	୦	୦	୨୦	୦	୦

**(ଗ.୨) ସଙ୍କର ଧାନ ପାଇଁ ସାର ପ୍ରୟୋଗ ବିଧି**

- ଅନୁମୋଦିତ ପୁରା ଫସଫରସ୍ ସାର, ଚାରି ଭାଗରୁ ତିନିଭାଗ ପଟାସ୍ ସାର ଏବଂ ଚାରିଭାଗରୁ ଏକ ଭାଗ ଯବକ୍ଷାରଜାନ ସାର ଶେଷ ଓଡ଼ କାଦୁଅ କଲାବେଳେ ମୂଳସାର ହିସାବରେ ମାଟିରେ ଭଲଭାବେ ମିଶାଇ ଦିଅନ୍ତୁ ।
- ଶତକଡ଼ା ୪୦ ଭାଗ ଯବକ୍ଷାରଜାନ ସକ୍ରିୟ ପିଲ ସମୟରେ ପ୍ରୟୋଗ କରନ୍ତୁ ।
- ଗର୍ଭ ବାହାରିବା ସମୟରେ ୨୫% ଯବକ୍ଷାରଜାନ ଏବଂ ୨୫% ପଟାସ୍ ସାର ପ୍ରୟୋଗ କରିବା ବିଧେୟ ।
- ବାକି ରହିଥିବା ୧୦% ଯବକ୍ଷାରଜାନ ସଙ୍କର ଧାନ ଫୁଲ ଉଡ଼ାଇବା ସମୟରେ ଦିଅନ୍ତୁ ।

**ସାରଣୀ-୧୧ : ସଙ୍କର ଧାନ ପାଇଁ ଏକର ପ୍ରତି ସାର ପରିମାଣ (କେ.ଜି.) ଏବଂ ପ୍ରୟୋଗ ସମୟ**

ସାର	ମୂଳସାର	ପିଲସାର	ଗର୍ଭ ସାର	ଫୁଲ ଉଡ଼ାଇବା ସମୟରେ ସାର
ଯୁରିଆ	୬	୪୨	୨୬	୧୦
ଡି.ଏ.ପି.	୩୨	୦	୦	୦
ଏମ୍.ଓ.ପି.	୩୦	୦	୧୦	୦



କିମ୍ବା

ସାର	ମୂଳସାର	ପିଲସାର	ଗର୍ଭ ସାର	ଫୁଲ ଉତାଜବା ସମୟରେ ସାର
ୟୁରିଆ	୨୫	୪୨	୨୬	୧୦
ଏସ୍.ଏସ୍.ପି	୧୫୦	୦	୦	୦
ଏମ୍.ଓ.ପି	୩୦	୦	୧୦	୦

**(ଗ.୩) ଖାଲଜମିରେ ବୁଣାଧାନ ଚାଷ ରେ ସାର ପ୍ରୟୋଗ ପ୍ରଣାଳୀ**

- ଏକର ପିଛା ୩୨-୧୬-୧୬ କି.ଗ୍ରା. ଯବକ୍ଷାରଜାନ, ଫସ୍ ଫରସ୍ ଓ ପଟାସ୍ ପ୍ରୟୋଗ କରନ୍ତୁ ।
- ଛଟା ବୁଣା ଧାନ ଚାଷରେ ଶେଷ ଥର ଜମି ପ୍ରସ୍ତୁତି କରିବା ସମୟରେ ସମୁଦାୟ ଫସ୍ ଫରସ୍ ଓ ପଟାସ୍ ସାର ପ୍ରୟୋଗ କରନ୍ତୁ । ପ୍ରଥମ ଥର ଘାସ ବଛା ପରେ ୫୦ ପ୍ରତିଶତ ଯବକ୍ଷାରଜାନ ସାରକୁ ପ୍ରୟୋଗ କରନ୍ତୁ ।
- ପ୍ରଥମ ସାର ପ୍ରୟୋଗର ତିନି ସପ୍ତାହ ପରେ ୨୫ ପ୍ରତିଶତ ଯବକ୍ଷାରଜାନ ସାରକୁ ପ୍ରୟୋଗ କରନ୍ତୁ । ଏବଂ ବାକି ୨୫ ପ୍ରତିଶତ ଗର୍ଭ ସାର ରୂପେ ପ୍ରୟୋଗ କରନ୍ତୁ ।
- ଧାତି ବୁଣା ଧାନ ଚାଷରେ ଏକ ଚତୁର୍ଥାଂଶ ଯବକ୍ଷାରଜାନ, ସମ୍ପୂର୍ଣ୍ଣ ଫସ୍ ଫରସ୍ ଓ ପଟାସ୍ ମୂଳସାର ଭାବେ ପ୍ରୟୋଗ କରନ୍ତୁ । ପ୍ରଥମ ସାର ପ୍ରୟୋଗର ତିନି ସପ୍ତାହ ପରେ ୫୦ ପ୍ରତିଶତ ଯବକ୍ଷାରଜାନ ସାର ପକାନ୍ତୁ । ଅବଶିଷ୍ଟ ୨୫ ପ୍ରତିଶତ ସାରକୁ ଗର୍ଭ ସାର ରୂପେ ପ୍ରୟୋଗ କରନ୍ତୁ ।

**ସାରଣୀ-୧୨: ବୁଣାଧାନରେ ଏକର ପ୍ରତି ସାର ପରିମାଣ (କେ.ଜି.) ଓ ପ୍ରୟୋଗ ସମୟ**

ସାର କି.ଗ୍ରା./ଏକର	ଛଟାବୁଣା			ଧାତି ବୁଣା			
	ମୂଳସାର	ପ୍ରଥମ ଘାସ ବଛା ପରେ	ପ୍ରଥମ ଶୀର୍ଷ ସାର ପ୍ରୟୋଗର ୩ ସପ୍ତାହ ପରେ	ଗର୍ଭସାର	ମୂଳସାର	ପ୍ରଥମ ଘାସ ବଛା ପରେ	ଗର୍ଭସାର
ୟୁରିଆ	୦	୨୧	୧୭.୫	୧୭.୫	୩.୫	୩୫	୧୭.୫
ଡି.ଏ.ପି.	୩୫	୦	୦	୦	୩.୫	୦	୦
ଏମ୍.ଓ.ପି.	୨୬.୫	୦	୦	୦	୨୬.୫	୦	୦

କିମ୍ବା

ସାର କି.ଗ୍ରା./ଏକର	ଛଟାବୁଣା			ଧାତି ବୁଣା			
	ମୂଳସାର	ପ୍ରଥମ ଘାସ ବଛା ପରେ	ପ୍ରଥମ ଶୀର୍ଷ ସାର ପ୍ରୟୋଗର ୩ ସପ୍ତାହ ପରେ	ଗର୍ଭସାର	ମୂଳସାର	ପ୍ରଥମ ଘାସ ବଛା ପରେ	ଗର୍ଭସାର
ୟୁରିଆ	୦	୩୫	୧୭.୫	୧୭.୫	୧୭.୫	୩୫	୧୭.୫
ଏସ୍.ଏସ୍.ପି.	୧୦୦	୦	୦	୦	୧୦୦	୦	୦
ଏମ୍.ଓ.ପି.	୨୬.୫	୦	୦	୦	୨୬.୫	୦	୦

**(ଗ.୪) ଦ୍ଵିପକମି ଧାନରେ ସାର ପ୍ରୟୋଗ ପ୍ରଣାଳୀ**

- ଏକର ପିଛା ୨୫-୧୨-୧୨ କି.ଗ୍ରା. ଯବକ୍ଷାରଜାନ, ଫସ୍ ଫରସ୍ ଓ ପଟାସ୍ ପ୍ରୟୋଗ କରନ୍ତୁ ।
- ଛଟା ବୁଣା ଧାନ ଚାଷରେ ଶେଷ ଥର ଜମି ପ୍ରସ୍ତୁତ କରିବା ସମୟରେ ସବୁତକ ଫସ୍ ଫରସ୍ ଓ ପଟାସ୍ ସାର ପ୍ରୟୋଗ କରନ୍ତୁ ।
- ସମୁଦାୟ ଯବକ୍ଷାରଜାନ ସାରର ୨୫ ପ୍ରତିଶତ ପ୍ରଥମ କୋଡା ଖୋସା ପରେ ପ୍ରୟୋଗ କରନ୍ତୁ । ଅବଶିଷ୍ଟ ୨୫ ପ୍ରତିଶତ ସାରକୁ ଗର୍ଭ ବାହାରିବା ଅବସ୍ଥାରେ ପ୍ରୟୋଗ କରନ୍ତୁ ।
- ଧାତି ବୁଣା ଧାନ ଚାଷରେ ୨୫ ପ୍ରତିଶତ ଯବକ୍ଷାରଜାନ ସହିତ ସମୁଦାୟ ଫସ୍ ଫରସ୍ ଓ ପଟାସ୍ ସାରକୁ ମୂଳସାର ରୂପେ ପ୍ରୟୋଗ କରନ୍ତୁ । ଧାନ ବୁଣିବାର ତିନି ସପ୍ତାହ ପରେ କୋଡା ଖୋସା ସରିବା ପରେ ୫୦ ପ୍ରତିଶତ ଯବକ୍ଷାରଜାନ ପ୍ରୟୋଗ କରନ୍ତୁ । ବାକିଥିବା ଅବଶିଷ୍ଟ ୨୫ ପ୍ରତିଶତ ଯବକ୍ଷାରଜାନ ଗର୍ଭ ବାହାରିବା ଅବସ୍ଥାରେ ପ୍ରୟୋଗ କରନ୍ତୁ ।
- ବାଲିଆ ମାଟିରେ ପଟାସ୍ ସାରକୁ ଦୁଇ ସମାନ ଭାଗ କରି ପ୍ରଥମ ୫୦ ପ୍ରତିଶତ ମୂଳସାର ଏବଂ ବାକି ୫୦ ପ୍ରତିଶତ ଗର୍ଭ ବାହାରିବା ଅବସ୍ଥାରେ ପ୍ରୟୋଗ କରନ୍ତୁ ।

**ସାରଣୀ-୧୩: ଦ୍ଵିପକମି ପାଇଁ ସାର ପ୍ରୟୋଗ ଓ ସମୟ**

ସାର କି.ଗ୍ରା./ଏକର	ଛଟାବୁଣା			ଧାତି ବୁଣା		
	ମୂଳସାର	ବୁଣିବାର ୩ ସପ୍ତାହ ପରେ	ଗର୍ଭସାର	ମୂଳସାର	ବୁଣିବାର ୩ ସପ୍ତାହ ପରେ	ଗର୍ଭସାର
ୟୁରିଆ	୦	୨୯	୧୩	୩	୨୬	୧୩
ଡି.ଏ.ପି.	୨୬	୦	୦	୨୬	୦	୦
ଏମ୍.ଓ.ପି.	୨୦	୦	୦	୨୦	୦	୦

କିମ୍ବା

ସାର କି.ଗ୍ରା./ଏକର	ଛଟାବୁଣା			ଧାତି ବୁଣା		
	ମୂଳସାର	ବୁଣିବାର ୩ ସପ୍ତାହ ପରେ	ଗର୍ଭସାର	ମୂଳସାର	ବୁଣିବାର ୩ ସପ୍ତାହ ପରେ	ଗର୍ଭସାର
ୟୁରିଆ	୦	୩୯	୧୩	୧୩	୨୬	୧୩
ଏସ୍.ଏସ୍.ପି.	୨୫	୦	୦	୨୫	୦	୦
ଏମ୍.ଓ.ପି.	୨୦	୦	୦	୨୦	୦	୦

**ବି.ଦ୍ଵ.**

- ଯବକ୍ଷାରଜାନ ସାର ପ୍ରୟୋଗ ପାଇଁ ଲିଫ୍ କଲର ଚାର୍ଟ (Leaf Colour Chart) ବ୍ୟବହାର କରନ୍ତୁ । ସବୁଜ ସାର ବ୍ୟବହାର କରୁଥିବା ଜମିରେ ରାସାୟନିକ ଯବକ୍ଷାରଜାନ ସାରର ପରିମାଣ ଶତକଡା ୨୫-୫୦ ଭାଗ କମ୍ କରାଯାଇପାରିବ ।

**(୨) ଅଣୁସାର**

- ଜିଙ୍କ୍ ଅଭାବ ପରିଲିଖିତ ଜମିରେ, ଦୁଇ ବର୍ଷକୁ ଥରେ ଏକର ପିଛା ୧୦ କେ.ଜି ଜିଙ୍କ୍ ସଲଫେଟ୍, ଶେଷଓଡ଼ି ଜମିପ୍ରସ୍ତୁତି କରିବା ସମୟରେ ପ୍ରୟୋଗ କରନ୍ତୁ ।
- ବୋରୋନ୍ ଅଭାବ ପରିଲିଖିତ ଜମିରେ ଏକର ପିଛା ୨ କେ.ଜି. ବୋରାକ୍ସ ଶେଷଥର ଜମି ପ୍ରସ୍ତୁତି କରିବା ସମୟରେ ପ୍ରୟୋଗ କରନ୍ତୁ ।

**(ଘ) ଅନାବନା ଘାସ ପରିଚାଳନା**

- ଅନାବନା ଘାସ ପାଣି, ପବନ, ଖାଦ୍ୟସାର ଓ ଆଲୋକ ପାଇଁ ଧାନ ଫସଲ ସହିତ ପ୍ରତିଦୃଷ୍ଟି କରିଥାନ୍ତି ଓ ସମତୁଳ୍ୟତା ବଢ଼ିଥାନ୍ତି । ରୁଆ ଧାନ ଭୁଲନାରେ ବୁଣାଧାନ ଅନାବନା ଘାସ ଦ୍ୱାରା ଅଧିକ କବଳିତ ହୋଇଥାଏ । ଧାନ ଫସଲରୁ ଅଧିକ ଅମଳ ପାଇଁ ଅନାବନା ଘାସକୁ ଠିକ୍ ସମୟରେ ଦମନ କରିବା ଆବଶ୍ୟକ ।



**(ଝ) ରୁଆ ଧାନରେ ଅନାବନା ଘାସ ଦମନ**

- ସାଧାରଣତଃ ରୁଆ ଧାନରେ ୨୦ ଦିନ ଓ ୪୦ ଦିନରେ ଦୁଇଥର ହାତରେ ଘାସ ବଛାଯାଏ । ମାତ୍ର ହାତରେ ଘାସ ବାଛିଲେ ଚାଷୀ ଅଧିକ ଖର୍ଚ୍ଚାନ୍ତ ହୋଇଥାଏ ଏବଂ ବେଳେବେଳେ ଠିକ୍ ସମୟରେ ଘାସ ବଛାଯାଇପାରେ ନାହିଁ ।
- ଧାଡ଼ିକୁ ଧାଡ଼ି ୨୦ ସେ.ମି. ବ୍ୟବଧାନରେ ଧାନ ରୁଆ ଯାଇଥିଲେ ଚାଷୀମାନେ ହାତ ବଛା ବଦଳରେ ଧାନ ରୁଆର ୨୦ ଓ ୩୦ ଦିନ ରେ ଆଙ୍ଗୁଠି ଆକୃତିର ଘାସ ଉପୁଡ଼ା ଯନ୍ତ୍ର କିମ୍ବା କୋନୋ ଓଡ଼ର ଚଳାଇ ଘାସ ଦମନ କରିପାରିବେ ।
- ହାତ ଘାସ ବଛାର ବଦଳରେ ନିମ୍ନୋକ୍ତ ଯେକୌଣସି ଗୋଟିଏ ଘାସମରା ଔଷଧ ବ୍ୟବହାର କରି ଧାନ ଫସଲକୁ ଅନାବନା ଘାସ କବଳରୁ ରକ୍ଷା କରିପାରିବ । ଘାସମରା ଔଷଧ ବ୍ୟବହାର କଲେ ଘାସ ବାଛିବା ଖର୍ଚ୍ଚ ବହୁତ କମିଯାଏ ଏବଂ ଧାନ ଫସଲର ସହଜ ଅବସ୍ଥାରେ ଅନାବନା ଘାସର ପ୍ରାଦୁର୍ଭାବ କମିବା ସହିତ ଧାନ ଉତ୍ପାଦନ ବଢ଼ିବାରେ ସହାୟକ ହୁଏ ।

**ସାରଣୀ ୧୪ : ରୁଆ ଧାନ ପାଇଁ ଘାସମରା ଔଷଧ**

ଘାସମରା ଔଷଧ	ଔଷଧର ବାଣିଜ୍ୟ ନାମ	ଏକର ପ୍ରତି ଔଷଧ ପରିମାଣ	ପ୍ରୟୋଗ ସମୟ (ବୋରାବାର କେତେ ଦିନରେ)
ବେନସଲଫ୍ୟୁରାନ୍ ମିଥାଇଲ + ପ୍ରେଟିଲାଇକ୍ସୋଲ	ଲୋଣ୍ଡାକୁ ପାଓ୍ୱାର / ଇରେଜ ସ୍ପ୍ରିଙ୍ଗ୍	୪ କେ.ଜି.	୫-୭ ଦିନରେ
ବିସ୍ପାଲରିବାକ୍ ସୋଡ଼ିୟମ୍	ନୋମିନିଗୋଲ୍/ନରକିମ୍	୧୨୦ ମି.ଲି.	୧୦-୧୨ ଦିନରେ ବା ଦୁଇରୁ ଚାରି ପତ୍ର ଘାସ ଥିବା ଅବସ୍ଥାରେ
ପେନୋସୁଲମ୍	ଗ୍ରାନାଇଟି	୫୦ ମି.ଲି.	୧୫-୨୦ ଦିନରେ
ପେନୋସୁଲମ୍ + ସାଇହେଲୋଫପ ବିୟୁଟାଇଲ	ଭବୟା	୯୦୦ ମି.ଲି.	୧୫-୨୦ ଦିନରେ

**ସାଧାରଣ ସୂଚନା:** ଲୋଣ୍ଡାକୁ ପାଓ୍ୱାର/ଇରେଜ ସ୍ପ୍ରିଙ୍ଗ୍ ଦାନାଦାର ଔଷଧକୁ ଏକର ପ୍ରତି ୪ କେ.ଜି. ବାଲି ମିଶାଇ ସମତୁଳ୍ୟତା ରକ୍ଷା କରି ପ୍ରୟୋଗ କରନ୍ତୁ । ଅନ୍ୟ ଘାସମରା ଔଷଧ ଗୁଡ଼ିକ ଏକର ପ୍ରତି ୧୪୦ ଲିଟର ପାଣିରେ ମିଶ୍ରଣ କରି ଫ୍ଲୁଟପେନ ବା ଫ୍ଲୁଡ଼ଜେକ୍ ନୋଜଲ ବ୍ୟବହାର କରି ସିଞ୍ଚନ କରନ୍ତୁ ।

**(୨) ଶୁଖିଲା ବୁଣା ଧାନରେ ଅନାବନା ଘାସ ଦମନ**

ଓଡ଼ିଶାରେ ଚାଷୀମାନେ ବର୍ଷାଶିତ ଦିପ ଏବଂ ଖାଲୁଆ ଜମିରେ ଧାନ ଶୁଖିଲା ବୁଣିଥାନ୍ତି । ଶୁଖାବୁଣା ଧାନ ରୁଆ ଧାନ ଭୁଲନାରେ ଅନାବନା ଘାସ ଦ୍ୱାରା ଅଧିକ କବଳିତ ହୋଇଥାଏ ଏବଂ ଧାନ ଫସଲ ସହିତ ପ୍ରତିଯୋଗିତା ଧାନ ବୁଣିବା ପରେ ପରେ ଆରମ୍ଭ ହୋଇଯାଏ ।

- ❖ ଧାନ ବୁଣାର ୧୫ ରୁ ୨୦ ଦିନରେ ଆଙ୍ଗୁଠି ଆକୃତିର ଘାସ ଉପୁଡ଼ା ଯନ୍ତ୍ର (ଫିଙ୍ଗର୍ ଉଇଡର) ଏବଂ ପରେ ଆବଶ୍ୟକ ଅନୁଯାୟୀ ବୁଡା ମଂଧ୍ୟରେ ଥିବା ଘାସ ଗୁଡ଼ିକୁ ହାତରେ ଥରେ ବାଛି ଦିଅନ୍ତୁ ।
- ❖ ଘାସ ଉପୁଡ଼ା ଯନ୍ତ୍ର (ଫିଙ୍ଗର୍ ଉଇଡର) ବା ହାତ ବଛା ବଦଳରେ ନିମ୍ନୋକ୍ତ ଯେ କୌଣସି ଗୋଟିଏ ଘାସ ମରା ଔଷଧ ବ୍ୟବହାର କରି କମ୍ ଖର୍ଚ୍ଚରେ ଅନାବନା ଘାସ ଦମନ କରାଯାଇ ପାରିବ ।

**ସାରଣୀ ୧୫ : ଶୁଖା ବୁଣାଧାନ ପାଇଁ ଘାସମରା ଔଷଧ**

ଘାସମରା ଔଷଧ	ଔଷଧର ବାଣିଜ୍ୟ ନାମ	ଏକର ପ୍ରତି ଔଷଧ ପରିମାଣ	ପ୍ରୟୋଗ ସମୟ (ବୁଣିବାର କେତେ ଦିନରେ)
ବିସ୍ପାଲରିବାକ୍ ସୋଡ଼ିୟମ୍	ନୋମିନିଗୋଲ୍/ନରକିମ୍	୧୨୦ ମି.ଲି.	ଧାନ ବୁଣିବାର ୮ ରୁ ୧୦ ଦିନରେ ( ଦୁଇରୁ ତିନି ପତ୍ର ଘାସ ଥିବା ଅବସ୍ଥାରେ)
ଇଥୋଅକ୍ସି ସଲଫ୍ୟୁରାନ୍ ଫିନୋସାପ୍ରପି.ପି. ଇଥାଇଲ	ସନରାଇଜ୍	୫୦ ଗ୍ରାମ୍	୧୫-୨୦ ଦିନରେ
ଫିନୋସାପ୍ରପି.ପି. ଇଥାଇଲ	ରାଇସସ୍ପାର	୨୬୦ ଗ୍ରାମ୍	୧୫-୨୦ ଦିନରେ
ଫିନୋସାପ୍ରପି.ପି. ଇଥାଇଲ + ଇଥୋଅକ୍ସି ସଲଫ୍ୟୁରାନ୍ (ଗାଙ୍କ ମିଶ୍ରିତ)	ରାଇସସ୍ପାର + ସନରାଇଜ୍	୨୨୦+୪୦ ଗ୍ରାମ୍	୧୫-୨୦ ଦିନରେ

**କାଦୁଆ ବୁଣା ଧାନରେ ଅନାବନା ଘାସ ନିୟନ୍ତ୍ରଣ**

- ❖ ଧାନ ବିହନକୁ ଗଜା କରି ବିହନ ବୁଣା ଯନ୍ତ୍ର (ଡ୍ରମ୍ ସିଡର) ଦ୍ୱାରା ଧାଡ଼ିକୁ ଧାଡ଼ି ୨୦ ସେ.ମି. ବ୍ୟବଧାନରେ କାଦୁଆ ବିଲରେ ବୁଣାଯାଏ । କାଦୁଆ ଜମିରେ ଗଜା ଧାନକୁ ଧାଡ଼ିରେ କିମ୍ବା ଛଟାଯାଇ ଫସଲ ବୁଣାଯାଏ ।
- ❖ ଛଟା ବୁଣା ଧାନରେ ବିଲରେ ଅଳ୍ପ ପାଣି ଥିବା ଅବସ୍ଥାରେ ୧୫-୨୦ ଦିନରେ ଆଙ୍ଗୁଠି ଆକୃତିର ଘାସ ଉପୁଡ଼ା ଯନ୍ତ୍ର (ଫିଙ୍ଗର୍ ଉଇଡର) ଚଳାନ୍ତି ଏବଂ ପରେ ଆବଶ୍ୟକ ଅନୁଯାୟୀ ବୁଡା ମଂଧ୍ୟରେ ଥିବା ଘାସ ଗୁଡ଼ିକୁ ହାତରେ ଥରେ ବାଛି ଦିଅନ୍ତୁ ।
- ❖ ବିହନ ବୁଣା ଯନ୍ତ୍ର ଦ୍ୱାରା ଧାଡ଼ି ବୁଣା ଧାନରେ ବୁଣିବାର ୧୫-୨୦ ଦିନରେ କୋନୋଓଡ଼ର ଚଳାଇ ଘାସ ନିୟନ୍ତ୍ରଣ କରନ୍ତୁ । ଆବଶ୍ୟକ ଅନୁଯାୟୀ ବୁଡା ମଂଧ୍ୟରେ ଥିବା ଘାସ ଗୁଡ଼ିକୁ ହାତରେ ଥରେ ବାଛି ଦିଅନ୍ତୁ ।
- ❖ ଘାସ ଉପୁଡ଼ା ଯନ୍ତ୍ର (ଫିଙ୍ଗର୍ ଉଇଡର) ବା ହାତ ବଛା ବଦଳରେ ନିମ୍ନୋକ୍ତ ଯେ କୌଣସି ଗୋଟିଏ ଘାସ ମରା ଔଷଧ ବ୍ୟବହାର କରି କମ୍ ଖର୍ଚ୍ଚରେ ଅନାବନା ଘାସ ଦମନ କରାଯାଇ ପାରିବ ।



**ସାରଣୀ ୧୭ : କାବୁଆ ବୁଣାଧାନ ପାଇଁ ଘାସମରା ଔଷଧ**

ଘାସମରା ଔଷଧ	ଔଷଧର ବାଣିଜ୍ୟ ନାମ	ଏକର ପ୍ରତି ଔଷଧ ପରିମାଣ	ପ୍ରୟୋଗ ସମୟ (ବୁଣିବାର କେତେ ଦିନରେ)
ବିସ୍ଫୋଇରିବାକ୍ ସୋଡିୟମ୍	ନୋମିନିଗୋଲ୍/ନରକିମ	୧୨୦ ମି.ଲି.	୧୦ ଦିନରେ
ବେନସଲଫୁରାନ୍ ମିଥାଇଲ + ପ୍ରେଟିଲା କ୍ଲୋର	ଲୋଣ୍ଡାକ୍ସ ପାଞ୍ଜର / ଇରେଜ ସ୍ପ୍ରିଙ୍ଗ୍	୪ କେ.ଜି	୫-୭ ଦିନରେ
ମେଟସଲଫୁରାନ୍ ମିଥାଇଲ + କ୍ଲୋରିମୁରନ୍ ଇଥାଇଲ	ଆଲମିକ୍ସ	୮ ଗ୍ରାମ୍	୧୫-୨୦ ଦିନରେ
ଇଥୋଅକ୍ସିସଲଫୁରନ୍	ସନରାଇଜ	୫୦ ଗ୍ରାମ୍	୧୫-୨୦ ଦିନରେ

**(ଡ) ଜଳପରିଚ୍ଛଳନା**

**(୧) ବର୍ଷାଶ୍ରୀତ ଧାନ ଚାଷ**

- ବର୍ଷାଶ୍ରୀତ ଧାନ ଜମିର ହିତକୁ ଠିକ୍ କରି ଯେତିକି ସମ୍ଭବ ବର୍ଷାପାଣି ସଂଗ୍ରହ କରିବା ଉଚିତ୍ ।
- ଧାନ ଫସଲ ମୁଖ୍ୟତଃ ପିଲ ଦବା ସମୟ, ଗର୍ଭ ଧରିବା ଅବସ୍ଥା, ଫୁଲଧରିବା ଏବଂ ଖୁର ଢୋକିବା ଅବସ୍ଥାରେ ଜଳଭାବ ପ୍ରତି ଅତ୍ୟନ୍ତ ସମ୍ବେଦନଶୀଳ ହୋଇଥାଏ ।
- ଯଦି ଧାନ ଫସଲରେ ଉପରୋକ୍ତ ଅବସ୍ଥାରେ ବର୍ଷାର ଅଭାବ ପରିଲକ୍ଷିତ ହୁଏ ତେବେ ଜଳସେଚନ ଦେଇ ମାଟିର ବତର ବଜାୟ ରଖିଲେ ଧାନର ଉତ୍ପାଦନ କମିବ ନାହିଁ ।
- ଧାନ କାଟିବାର ୧୦ ରୁ ୧୨ ଦିନ ପୂର୍ବରୁ, ବିଲରୁ ଜଳନିଷ୍କାସନ କରିଲେ ଧାନ ଅମଳ କରିବା ସୁବିଧା ହୁଏ ।

**(୨) ଜଳସେଚନ ଧାନ ଚାଷ**

- ଧାନ ରୁଆର ୭-୧୦ ଦିନ ପର୍ଯ୍ୟନ୍ତ ଜମିରେ ହାଲୁକା ପାଣି ରଖିଲେ ଧାନ ପିଲ ଅଧିକ ହୁଏ ।
- ଧାନ ରୁଆର ୭ ଦିନ ପରେ ଜମିରେ ୫ ସେ.ମି. ଠିଆ ପାଣି ଧାନ ବିଲରେ ଗର୍ଭ ବାହାରିବା ପର୍ଯ୍ୟନ୍ତ ରଖନ୍ତୁ ।
- ନିୟମିତ ଭାବେ ପାଣି ମତାଇ ଗର୍ଭ ବାହାରିବା ପରଠୁ କ୍ଷୀର ଢୋକିବା ପର୍ଯ୍ୟନ୍ତ ଧାନ ଜମିରେ ୫ ରୁ ୭ ସେ.ମି. ପାଣି ଠିଆ କରି ରଖନ୍ତୁ ।
- ଧାନ କାଟିବାର ୧୦ ରୁ ୧୨ ଦିନ ପୂର୍ବରୁ ଜମିରୁ ଜଳ ନିଷ୍କାସନ କରିଦେଲେ ଧାନ କାଟିବା ପାଇଁ ସୁବିଧା ହୁଏ ।

**(୩) ରୋଗ ଓ ଯୋକ ପରିଚାଳନା**

ସମନ୍ୱିତ ପଦ୍ଧତିରେ ଧାନ ଫସଲରେ ରୋଗ ଓ ଯୋକ ପରିଚାଳନା କରିବା ଆବଶ୍ୟକ :

**(୧) ଅନିଷ୍ଟକାରୀ ଯୋକ ନିୟନ୍ତ୍ରଣ**

କାଣ୍ଡବିନ୍ଧା ଯୋକ, ମାଟିଆ ଗୁଣ୍ଡିଯୋକ(ଚକଡା ଯୋକ), ପତ୍ରମୋଡା ଯୋକ, ନଳାଯୋକ, ବିରିହା ଯୋକ, ଦହିଆ ଯୋକ, ବଙ୍ଗାଯୋକ ଇତ୍ୟାଦି ଅନିଷ୍ଟକାରୀ କୀଟ ଧାନ ଫସଲରେ ଦେଖାଦେଇଥାଏ ଏବଂ ଧାନର ଉତ୍ପାଦନ କମ୍ ହୋଇଯିବା ସହିତ ଧାନର ଗୁଣବତ୍ତା ଉପରେ ଅନେକ ପ୍ରଭାବ ପକାଇଥାନ୍ତି । ଧାନ ଫସଲରେ ଅନିଷ୍ଟକାରୀ କୀଟମାନଙ୍କ ସଂଖ୍ୟା ଆର୍ଥିକ ଦେହଳା ସାମାନ୍ୟ ଅଧିକ ହୋଇଗଲେ କୀଟନାଶକ ବ୍ୟବହାର କରନ୍ତୁ ।

**(୧.୧) କାଣ୍ଡବିନ୍ଧା ଯୋକ**

- ଧାନ ଫସଲର ସବୁଠାରୁ ଅଧିକ ଅନିଷ୍ଟକାରୀ ଯୋକ ମଧ୍ୟରେ ଏହା ଅନ୍ୟତମ ।
- ଧାନ ଗଛ ପିଲ ଦେବା ସମୟରେ ଏହି ଯୋକ ଦ୍ଵାରା ଆକ୍ରାନ୍ତହେଲେ ଗଛର ମଞ୍ଜ ପତ୍ର ମରିଯାଏ ଓ ଏହାକୁ ମଞ୍ଜକିଲା କହନ୍ତି । ଗର୍ଭ ଧରିବା ସମୟରେ ଆକ୍ରାନ୍ତ ହେଲେ ଏହାର କେଣ୍ଡା ଅଗାଡି ହୋଇ ଧଳା ଦେଖାଯାଏ, ଯାହାକୁ ବଗପକ୍ଷୀଆ ବୋଲି ମଧ୍ୟ କହନ୍ତି ।
- ଆର୍ଥିକ ଦେହଳା ସାମା (ଆର୍ଥିକ କ୍ଷତି ପହଞ୍ଚାଇବା ପାଇଁ ଆବଶ୍ୟକ ଯୋକ ସଂଖ୍ୟା ବା କ୍ଷୟକ୍ଷତି ପରିମାଣ) ଏକ ବର୍ଗମିଟର ପ୍ରତି ଗୋଟିଏ ଅଣ୍ଡାପୁଞ୍ଜ ବା ମଞ୍ଜକାଳା ବା ୨ ପ୍ରତିଶତ ଧଳାକେଣ୍ଡା ।
- କାଣ୍ଡବିନ୍ଧା ଯୋକର ସଂଖ୍ୟା ଜାଣିବା ପାଇଁ ଏକର ପ୍ରତି ୩ ଟି ଯୌନ ସଂବେଦନ ଯନ୍ତ୍ରା (ଫେରୋମନ ଟ୍ରାପ୍) ବ୍ୟବହାର କରାଯାଇପାରେ ।
- ଆର୍ଥିକ ଦେହଳା ସାମା ପାର ହେବା ପରେ ନିମ୍ନ ଆଧାରିତ କୀଟନାଶକ ଆଜାଡିରାକ୍ଟିନ୍ ଏକର ପ୍ରତି ୮୦୦ ମି.ଲି. କିମ୍ବା ଦାନାଦାର କୀଟନାଶକ କ୍ଲୋରାନ୍ ଟ୍ରାନିଲିପ୍ରୋଲ୍ ୦.୪ ଜି ଏକର ପିଛା ୪ କେ.ଜି. ବାଲି ସହିତ ମିଶାଇ ପ୍ରୟୋଗ କରନ୍ତୁ କିମ୍ବା ତରଳ କୀଟନାଶକ କ୍ଲୋରାନ୍ ଟ୍ରାନିଲିପ୍ରୋଲ୍ ୧୮.୫ ଏସ୍.ସି. ଏକର ପିଛା ୬୦ ମି.ଲି. କୁ ୨୦୦ ଲିଟର ପାଣିରେ ମିଶାଇ ବ୍ୟବହାର କରନ୍ତୁ କିମ୍ବା କାର୍ବିଫ୍ ହାଇଡ୍ରୋକ୍ଲୋରାଇଡ୍ ୪ ଜି. ଏକର ପିଛା ୧୦ କେ.ଜି. ବ୍ୟବହାର କଲେ ଏହି ଯୋକ ସହଜରେ ଦମନ ହୁଏ ।
- ଏକର ପ୍ରତି ଗୋଟିଏ ଆଲୋକ ଯନ୍ତ୍ରା ବ୍ୟବହାର କରି କାଣ୍ଡବିନ୍ଧା ଯୋକକୁ ନିୟନ୍ତ୍ରଣ କରାଯାଇପାରେ ।



**କାଣ୍ଡବିନ୍ଧା ଯୋକ**

**(୧.୨) ମାଟିଆ ଗୁଣ୍ଡି ଯୋକ**

- ଏହି ଯୋକ ଦ୍ଵାରା ଶାରଦଧାନ ଅଧିକ କ୍ଷତିଗ୍ରସ୍ତ ହୋଇଥାଏ ।
- ଆର୍ଥିକ ଦେହଳା ସାମା-ଧାନ ବୁଢା ପ୍ରତି ୫-୧୦ ଟି ଯୋକ
- ଆର୍ଥିକ ଦେହଳା ସାମା ପାର ହେବା ପରେ ନିମ୍ନ ଆଧାରିତ କୀଟନାଶକ ଆଜାଡିରାକ୍ଟିନ୍ ଏକର ପ୍ରତି ୮୦୦ ମି.ଲି. କିମ୍ବା ପାଇମେଡ୍ରୋଜାଇଲ୍ ୫୦ ଡି.ଟି ଏକର ପିଛା ୧୨୦ ଗ୍ରାମ୍ କିମ୍ବା ଫିପ୍ରୋନିଲ୍ ୫ ଏସ୍.ସି. ଏକର ପିଛା ୪୦୦-୬୦୦ ମି.ଲି. କିମ୍ବା ଇମିଡାକ୍ଲୋପ୍ରିଡ୍ ୧୭.୮ ଏସ୍.ଏଲ୍. ଏକର ପିଛା ୫୦ ମି.ଲି. କିମ୍ବା ଥାଇଓମିଥୋକ୍ସାମ ୨୫ ଡି.ଟି ୪୦ ଗ୍ରାମ୍ କିମ୍ବା ଇଥୋଫେନୋପ୍ରକ୍ସ ୧୦ ଇସି ୨୦୦ ମି.ଲି. ପ୍ରୟୋଗ କରିବା ଆବଶ୍ୟକ ।
- ଏସବୁରୁ ଯେକୌଣସି ଗୋଟିଏ କୀଟନାଶକ ପ୍ରୟୋଗ କରାଯାଇପାରିବ । ପ୍ରୟୋଗ ସମୟରେ ଧାନବୁଢାର ମୂଳଆଡକୁ ଲକ୍ଷ କରି ସିଞ୍ଚନ କରିବା ଉଚିତ୍ । ଅଧିକ ପ୍ରାଦୁର୍ଭାବ ଦେଖାଗଲେ କୀଟନାଶକ ପ୍ରୟୋଗର ୧୦ ଦିନ ପରେ ଆଉଥରେ କୀଟନାଶକ ପ୍ରୟୋଗ କରିବା ଉଚିତ୍ ।



**ମାଟିଆ ଗୁଣ୍ଡି ଯୋକ**



**(୧.୩) ପତ୍ରମୋଡା ପୋକ / ନଳାପୋକ / ବିରିହା ପୋକ**

- ଆର୍ଥିକ ଦେହଳୀ ସାମା ବୁଦାପ୍ରତି ଗୋଟିଏ ସଦ୍ୟ ନଷ୍ଟ ହୋଇଥିବା ପତ୍ର କିମ୍ବା ବୁଦାପ୍ରତି ୧-୨ ଟି ନଳା କିମ୍ବା ବୁଦା ପ୍ରତି ଦୁଇଟି ବ୍ୟୟ ବା ଶିଶୁପୋକ ।
- କାଣ୍ଡବିନ୍ଧା ପୋକରେ ବ୍ୟବହୃତ କାଟନାଶକ ଏହି ପୋକ ପାଇଁ ବ୍ୟବହାର କରିପାରିବେ । କାଣ୍ଡବିନ୍ଧା ପୋକ ଓ ପତ୍ରମୋଡା ପୋକ ଦେଖାଦେଲେ ଉପରୋକ୍ତ କାଟନାଶକ ପ୍ରୟୋଗ କରନ୍ତୁ ।
- ପତ୍ରମୋଡା ପୋକ ଦେଖାଦେଲେ, ୪ ମି.ଲି. ନିମତେଲକୁ ଏକ ଲିଟର ପାଣି ଏବଂ ୨ ମି.ଲି. ତରଳ ସାବୁନ୍ରେ ମିଶାଇ ଦ୍ରବଣ ପ୍ରସ୍ତୁତ କରି ସିଞ୍ଚନ କରିବା ଉଚିତ୍ ।
- ଏକର ପିଛା କ୍ଲୋରାନ ଟ୍ରାନିଲିପ୍ରୋଲ ୧୮.୫ ଏସ ସି ୬୦ ମି.ଲି. କିମ୍ବା ଫ୍ଲୁବେନଡିଫାଇଡ ୨୦ ଡବ୍ଲୁଜି ୪୦ ଗ୍ରାମ୍ କିମ୍ବା କାରଗାଏ ୫୦ ଡବ୍ଲୁପି ୪୦୦ ଗ୍ରାମ୍ କିମ୍ବା କ୍ୟୁନାଲଫସ ୨୫ ଇସି ୬୦୦ ମି.ଲି. ପ୍ରୟାଗ କରନ୍ତୁ ।

**୧.୪) ଗନ୍ଧି ପୋକ**

- ଆର୍ଥିକ ଦେହଳୀ ସାମା ବୁଦା ପ୍ରତି ୨ ଟି ପୋକ କିମ୍ବା ବର୍ଗମିଟର ପ୍ରତି ୫ଟି ପୋକ ।
- କାଟନାଶକ ପାଉଁର ମାଲ୍ୟାଥୁଅନ୍ ୫% ଏକର ପିଛା ୧୦ କେ.ଜି. କିମ୍ବା ଇଥୋଫେନପ୍ରକ୍ ୧୦ ଇ.ସି. ଏକର ପିଛା ୨୦୦ ମି.ଲି. କିମ୍ବା କ୍ଲୋରପାଇରିଫସ୍ ୨୦ ଇ.ସି. ଏକର ପିଛା ୧.୦ ଲିଟର ସିଞ୍ଚନ କରି ଗନ୍ଧିପୋକ ନିୟନ୍ତ୍ରଣ କରନ୍ତୁ ।



ଗନ୍ଧି ପୋକ

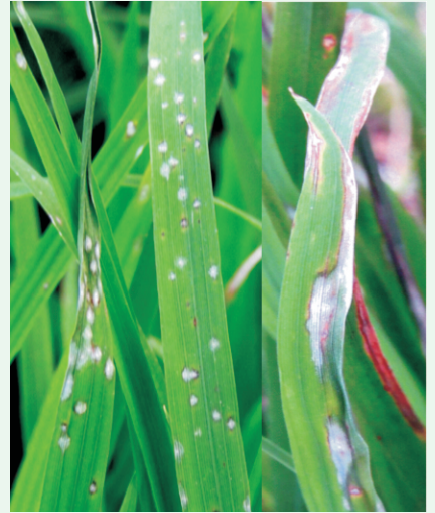
**(୨) ଧାନ ଫସଲରେ ସମନ୍ୱିତ ରୋଗ ପରିଚାଳନା**

ଧାନ ଫସଲରେ ମହିଷା ରୋଗ, ବାଦାମି ପତ୍ରଚିତା ରୋଗ, ପତ୍ରାକ୍ଷଦପୋଡା ରୋଗ, ପତ୍ରପୋଡା ରୋଗ, ସାହାରା ରୋଗ, ମୂଳସତ୍ତା, ବାକାନୀ ରୋଗ, ବୁଂଗ୍ରୋ ରୋଗ, ପତ୍ରାକ୍ଷଦସତ୍ତା ରୋଗ ଇତ୍ୟାଦି ଦେଖାଯାଏ । ଏହି ସବୁ ରୋଗ ଧାନ ଫସଲର ଅନେକ କ୍ଷତି କରନ୍ତି ଏବଂ ଧାନ ଉତ୍ପାଦନ କମିବା ସହିତ ଧାନର ଗୁଣବତ୍ତା ନଷ୍ଟ ହୋଇଥାଏ । ସମନ୍ୱିତ ପ୍ରଣାଳୀ ଅବଲମ୍ବନ କରି ଧାନ ଫସଲକୁ ରୋଗ ଓ ପୋକ ଦାଉରୁ ରକ୍ଷାକରିବା ଆବଶ୍ୟକ ।

- ଖରାଦିଆ ଚାଷ କରନ୍ତୁ ।
- ରୋଗ ସହଣୀ ଶକ୍ତି ଥିବା ଧାନ କିସମ ଚୟନ କରନ୍ତୁ ।
- ରୋଗ ଜୀବାଣୁରୁ ମୁକ୍ତ ଥିବା ବିହନ ବିଶୋଧନ କରି ବ୍ୟବହାର କରନ୍ତୁ ।
- ଧାନ ଡଳି ଉଠାଇସାରିବା ପରେ ଡଳି ଘରାରେ ବାକିରହିଯାଇଥିବା ଡଳି ବା ଅନାବନା ଘାସ ଉପାଡି ସଫା କରନ୍ତୁ ।
- ଧାନ ବିଲ ହିତରେ ଥିବା ଅନାବନା ଘାସ ଉପାଡି ହିତ ସଫା ରଖନ୍ତୁ ।
- ପତ୍ରାକ୍ଷଦପୋଡା ରୋଗର ପ୍ରାଦୁର୍ଭାବ ଥିବା ଅଞ୍ଚଳରେ ପ୍ରତି ୧୦ ରୁ ୧୨ ଯାଡି ଧାନ ରୋଇବା ପରେ ଏକ ଧାଡି ଛାଡି ଦିଅନ୍ତୁ ।
- ସର୍ବଦା ସନ୍ତୁଳିତ ଖାଦ୍ୟସାର ଅନୁମୋଦିତ ଅନୁସାରେ ଜମିରେ ପ୍ରୟୋଗ ବଧେୟ ।
- ରୋଗ ସଂକ୍ରମଣର ଲକ୍ଷଣ ଦେଖାଦେବା ମାତ୍ରେ ରୋଗ ଚିହ୍ନଟ କରି, ରୋଗ ଅନୁସାରେ ନିମ୍ନୋକ୍ତ ଔଷଧ ବ୍ୟବହାର କରି ଧାନ ଫସଲକୁ ରୋଗ ଦାଉରୁ ରକ୍ଷା କରନ୍ତୁ ।

**(୨.୧) ମହିଷା ରୋଗ**

- ଏହି ରୋଗର ଲକ୍ଷଣ ଧାନ ପତ୍ରରେ ଦେଖାଦେଲେ ପତ୍ର ମହିଷା ରୋଗ କୁହାଯାଏ । ପତ୍ରରେ ଆଖି ଆକାରର ଧଳାରୁ ବାଦାମି ରଙ୍ଗର ଚିହ୍ନ ଦେଖାଦେଇ ଆକାର ଧିରେ ଧିରେ ବଢ଼ିଥାଏ ।
- ପତ୍ର ଉପରେ ଗୋଟିଏ କିମ୍ବା ଦୁଇଟି ଦାଗ ଦେଖାଗଲେ ଏକ ଲିଟର ପାଣିରେ ୦.୬ ଗ୍ରାମ୍ ଟ୍ରାଇଫାଇକ୍ଲୋଜୋଲ୍ ୭୫ ଡବ୍ଲୁପି କିମ୍ବା ଟେବୁକୋନାଜଲ ୫୦% + ଟ୍ରାଇଫେନୁ ଅକ୍ସିଝେବିନ୍ ୨୫% ଡବ୍ଲୁ.ଜି ୦.୪ ଗ୍ରାମ୍ ନତୁବା ଆଇସୋପ୍ରୋଥ୍ରେଲେନ ୪୦ ଇ.ସି. ୧୫ ମି.ଲି. ମିଶ୍ରଣ କରି ସିଞ୍ଚନ କରନ୍ତୁ । ଏହି ରୋଗ ଦାଉରୁ ରକ୍ଷା ପାଇବା ପାଇଁ ପ୍ରଥମ ସିଞ୍ଚନର ୭-୧୦ ଦିନ ପରେ ପୁଣିଥରେ ଔଷଧ ପକାଇବା ଆବଶ୍ୟକ ।



ମହିଷା ରୋଗ

**(୨.୨) ପତ୍ରାକ୍ଷଦା ପୋଡା ବା ସାପକାତିଆ ରୋଗ**

- ଏହି ରୋଗ ସାଧାରଣତଃ ଧାନ ପିଲ ଦେବା ସମୟରେ ଦେଖାଯାଏ ।
- ଏହି ରୋଗର ଲକ୍ଷଣ ସାପକାତି ଭଳି ଦେଖାଯାଏ ଏବଂ ସାଧାରଣତଃ ଖାଲୁଆ ଧାନ ବିଲରେ ଠିକ୍ ପାଣିଧାର ଉପରକୁ ପତ୍ରାକ୍ଷଦରେ ଲକ୍ଷଣ ପ୍ରକାଶ ହୁଏ ।
- ରୋଗର ଲକ୍ଷଣ ପ୍ରାଥମିକ ଅବସ୍ଥାରେ ଦେଖାଦେବା ମାତ୍ରେ ଏକ ଲିଟର ପାଣିରେ ପ୍ରୋପିକୋନାଜଲ୍ ୨୫ ଇ.ସି. ୧ ମି.ଲି. ବା ଟେବୁକୋନାଜଲ ୫୦% + ଟ୍ରାଇଫେନୁ ଅକ୍ସିଝେବିନ୍ ୨୫% ଡବ୍ଲୁ.ଜି ୦.୪ ଗ୍ରାମ୍ ନତୁବା ଭାଲିଡାମାଇସିନ୍ ୩ ଏଲ୍ ୨ ମି.ଲି. କିମ୍ବା ହେକ୍ସାକୋନାଜଲ ୫ ଇ.ସି. ୨ ମି.ଲି. ନତୁବା ଥାଇଫ୍ଲୁଜାମାଇଡ୍ ୨୪ ଏସ୍.ସି ୧ ମି.ଲି. କିମ୍ବା କାର୍ବେଣ୍ଡାଜିମ୍ ୧୨% + ମେକ୍ଲୋଜେବ୍ ୬୩% ଡବ୍ଲୁ.ପି. ୨ ଗ୍ରାମ୍ ମିଶ୍ରଣ କରି ସିଞ୍ଚନ କରନ୍ତୁ । ରୋଗକୁ ଠିକ୍ ଦମନ କରିବା ପାଇଁ ପ୍ରଥମ ସିଞ୍ଚନର ୧୦ ଦିନ ପରେ ପୁନର୍ବାର ଔଷଧ ପକାଇବା ଆବଶ୍ୟକ ।



ସାପକାତିଆ ରୋଗ



**(୧.୩) ପତ୍ରାଛଦସକ୍ତ ରୋଗ**

- ଏହି ରୋଗର ଲକ୍ଷଣ ଧାନ କେଣ୍ଡା ପତ୍ରକୁ ବାହାରିବା ସମୟରେ ଦେଖାଯାଇଥାଏ । ଏହାର ଲକ୍ଷଣ ସବାଉପର ପତ୍ରାଛଦରେ ପରିଲକ୍ଷିତ ହୁଏ । ରୋଗଦ୍ୱାରା ଆକ୍ରାନ୍ତ ଧାନ ଗଛରୁ ଧାନ କେଣ୍ଡା ସଠିକ୍ ଭାବେ ବାହାରିପାରେ ନାହିଁ ।
- ରୋଗର ଲକ୍ଷଣ ପ୍ରାଥମିକ ଅବସ୍ଥାରେ ଦେଖାଦେବା ମାତ୍ରେ ଏକ ଲିଟର ପାଣିରେ ପ୍ରୋପିକୋନାଜଲ ୨୫ ଇ.ସି. ୧ ମି.ଲି. ନତୁରା ମେକ୍ଲୋଜେବ୍ ୨୫ ଡବ୍ଲ୍ୟୁ.ପି ୨ ଗ୍ରାମ୍ ବା କାର୍ବେଣ୍ଡାଜିମ୍ ୫୦ ଡବ୍ଲ୍ୟୁ.ପି ୨ ଗ୍ରାମ୍ କିମ୍ବା କାର୍ବେଣ୍ଡାଜିମ୍ ୨୪% + ମେକ୍ଲୋଜେବ୍ ୮% ୨୫ ଡବ୍ଲ୍ୟୁ.ପି ୧.୫ ଗ୍ରାମ୍ ମିଶାଇ ସିଞ୍ଚନ କରନ୍ତୁ ।



**ପତ୍ରାଛଦସକ୍ତ ରୋଗ**

**(୧.୪) ସାହାରା ରୋଗ**

- ଏହି ରୋଗର ଲକ୍ଷଣ ଧାନ କେଣ୍ଡା ବାହାରିବା ଠାରୁ ଫୁଲ ଉଠିବା ସମୟରେ ଦେଖାଦିଏ ।
- ଏହି ରୋଗ ଦ୍ୱାରା ଆକ୍ରାନ୍ତ ଧାନଦାନା ଗୁଡ଼ିକ ଶୁଖି ହୋଇ ହଳଦିଆ ବା କମଳା/ସବୁଜ ହଳଦିଆ ରଙ୍ଗର ହୋଇ ଧିରେ ଧିରେ କଳା ପଡ଼ିଥାଏ ।
- ରୋଗର ଲକ୍ଷଣ ପ୍ରାଥମିକ ଅବସ୍ଥାରେ ଦେଖାଦେଲେ ଏକ ଲିଟର ପାଣିରେ କପରହାଇଡ୍ରୋକ୍ସାଇଡ୍ ୨୨% ୨.୫ ଗ୍ରାମ୍ ନତୁରା ଟେବୁକୋନାଜଲ ୨୫୦ ଇ.ସି. ୧ ମି.ଲି. ନତୁରା ମେକ୍ଲୋଜେବ୍ ୨୫ ଡବ୍ଲ୍ୟୁ.ପି ୨.୫ ଗ୍ରାମ୍ ମିଶାଇ କରି କେଣ୍ଡା ବାହାରିବା ଏବଂ ଫୁଲ ଉଠିବା ସମୟରେ ଦୁଇଥର ସିଞ୍ଚନ କରନ୍ତୁ ।



**ସାହାରା ରୋଗ**

**(୧.୫) ବାକାନା ରୋଗ**

- ଏହି ରୋଗ ସାଧାରଣତଃ ତଳିଘେରାରେ ଏବଂ ଧାନ ଗଛ ପିଲ ଦେବା ସମୟରେ ଦେଖାଯାଏ ।
- ରୋଗ ଦ୍ୱାରା ଆକ୍ରାନ୍ତ ତଳିଗୁଡ଼ିକ ସାଧାରଣତଃ ତଳି ତୁଳନାରେ ପତଳା ଓ ଲମ୍ବା ହୋଇଥାଏ । ପତ୍ରଗୁଡ଼ିକ ପତଳା ହୋଇ ପତ୍ରର ଅଗ ହାଲୁକା ସବୁଜ ହୋଇଯାଏ ।
- ରୋଗର ଲକ୍ଷଣ ଗୋଟିଏ ବା ଦୁଇଟି ବୁଦାରେ ଦେଖାଦେଲେ, ଏକ ଲିଟର ପାଣିରେ କାର୍ବେଣ୍ଡାଜିମ୍ ୫୦ ଡବ୍ଲ୍ୟୁ.ପି ୧ ଗ୍ରାମ୍ ମିଶାଇ ସିଞ୍ଚନ କରନ୍ତୁ ।

**(୧.୬) ବାବାମା ପତ୍ରଚିତା ରୋଗ**

- ଏହି ରୋଗ ଧାନ ଫସଲରେ ସହଜ ପିଲ ଅବସ୍ଥାଠାରୁ ପିଲବାହାରିବା ଶେଷ ହେବାପର୍ଯ୍ୟନ୍ତ ଦେଖାଯାଏ । ଧାନ ପତ୍ରରେ ବାବାମା ରଙ୍ଗର ଗୋଲିଆ ଗୋଲିଆ ଚିହ୍ନ ଦେଖିବାକୁ ମିଳେ ।
- ରୋଗର ଲକ୍ଷଣ ପ୍ରାଥମିକ ଅବସ୍ଥାରେ ପ୍ରକାଶ ହେବା ମାତ୍ରେ ଏକ ଲିଟର ପାଣିରେ ପ୍ରୋପିକୋନାଜଲ ୨୫ ଇ.ସି. ୧ ମି.ଲି. ନତୁରା ମେକ୍ଲୋଜେବ୍ ୨୫ ଡବ୍ଲ୍ୟୁ.ପି ୨ ଗ୍ରାମ୍ ବା କାର୍ବେଣ୍ଡାଜିମ୍ ୫୦ ଡବ୍ଲ୍ୟୁ.ପି ୨ ଗ୍ରାମ୍ କିମ୍ବା କାର୍ବେଣ୍ଡାଜିମ୍ ୨୪% + ମେକ୍ଲୋଜେବ୍ ୮% ୨୫ ଡବ୍ଲ୍ୟୁ.ପି ୧.୫ ଗ୍ରାମ୍ ମିଶାଇ ସିଞ୍ଚନ କରନ୍ତୁ ।



**ପତ୍ରଚିତା ରୋଗ**

**(୧.୭) ପତ୍ରସୋଡା ରୋଗ**

- ଏହି ରୋଗ ସାଧାରଣତଃ ପିଲ ବାହାରିବା ସମୟରେ ଦେଖାଯାଏ । ପତ୍ରର ଅଗ୍ରଭାଗରେ ଭିଜିଲା ପାଣି ଦାଗ ଧିରେ ଧିରେ ନିମ୍ନଭାଗକୁ ବଢ଼ିଥାଏ । ପତ୍ରର ଧାର ଗୁଡ଼ିକ ହଳଦିଆ ପଡ଼ି ଶେଷବେଳକୁ ପାଳ ଭଳି ଶୁଖିଯାଏ ।
- ରୋଗର ଲକ୍ଷଣ ପ୍ରାଥମିକ ଅବସ୍ଥାରେ ଦେଖାଯିବା ମାତ୍ରେ ଏକ ଲିଟର ପାଣିରେ ପ୍ଲାକ୍ସୋମାଇସିନ୍ ୧ ଗ୍ରାମ୍ ନତୁରା ସ୍ଟ୍ରେପ୍ଟୋସାଇକ୍ଲିନ୍ ୧୫୦ ମି.ଗ୍ରା. + କପରଅକ୍ସିକ୍ଲୋରାଇଡ୍ ୧ ଗ୍ରାମ୍ ମିଶାଇ କରି ସିଞ୍ଚନ କଲେ ସୁଫଳ ମିଳିଥାଏ ।



**ପତ୍ରସୋଡା ରୋଗ**

**(୧.୮) ପତ୍ରଗାର ରୋଗ**

- ଏହି ରୋଗ ଧାନ ଜମିରେ ପିଲ ଦେବାଠାରୁ କେଣ୍ଡା ବାହାରିବାଯାଏ ଦେଖାଯାଏ ।
- ଧାନ ପତ୍ରର ଶିରା ମଧ୍ୟରେ ପାଣି ଭିଜା ଗାଢ଼ ସବୁଜ ରଙ୍ଗର ଛୋଟ ଛୋଟ ଦାଗ ଦେଖା ଦେଇ ଧିରେ ଧିରେ ବଢ଼ି ଶେଷରେ ହଳଦିଆ ବାଦାମି ହୋଇଯାଏ ।
- ରୋଗର ଲକ୍ଷଣ ପ୍ରାଥମିକ ଅବସ୍ଥାରେ ଦେଖାଦେବା ମାତ୍ରେ ଏକ ଲିଟର ପାଣିରେ ପ୍ଲାକ୍ସୋମାଇସିନ୍ ୧ ଗ୍ରାମ୍ ନତୁରା ସ୍ଟ୍ରେପ୍ଟୋସାଇକ୍ଲିନ୍ ୧୫୦ ମି.ଗ୍ରା. + କପରଅକ୍ସିକ୍ଲୋରାଇଡ୍ ୧ ଗ୍ରାମ୍ ମିଶାଇ କରି ପତ୍ର ସିଞ୍ଚନ କରନ୍ତୁ ।