

ଗୋପାଳନରେ ଥିବା ମୁଖ୍ୟ ସମସ୍ୟା ଓ ତାର ସମାଧାନ

ରଞ୍ଜନ କୁମାର ମହାନ୍ତ, ବିଲ୍ଲାପ ରଞ୍ଜନ ଷଡ଼ଙ୍ଗୀ, ତୁଷାର ରଞ୍ଜନ ସାହୁ,
ମନିଷ ଚୌରସିଆ ଓ ପର୍ଶୁରାମ ସାମଲ

ଗୋପାଳନ ଆମର ଏକ ବହୁ ପୁରାତନ ରୋଜଗାର ଉତ୍ସ । ଭାରତ କ୍ଷୀର ଉତ୍ପାଦନରେ ବିଶ୍ୱରେ ଏକନମ୍ବର ହେଲେ ମଧ୍ୟ ଆମ ଓଡ଼ିଶାର କ୍ଷୀର ଉତ୍ପାଦନ ଗାଈପିଛା ବହୁତ କମ୍ ଏହାର କାରଣ ଆମର ଚାଷୀଭାଇମାନଙ୍କର ନୂତନ ଜ୍ଞାନକୌଶଳ ବିଷୟରେ ଅଜ୍ଞତା ତଥା ବିଭିନ୍ନ ସମସ୍ୟା ଯଥା ସୁକ୍ଷମ ଖାଦ୍ୟର ଅଭାବ, ଗାଈଗାରୁଙ୍କ ଉପଯୁକ୍ତ ଯତ୍ନ ନ ନେବା, ଗୁହାଳ ଠିକ୍ ନ ଥିବା, ରୋଗ ପ୍ରତିଷେଧକ ବ୍ୟବସ୍ଥା ଠିକ୍ରେ ନ କରିବା, କୃମି ପ୍ରତିକାର ନ କରିବା, ଅନୁରୋଗ ରୋଗ ଓ କ୍ଷୀର ଠିକ୍ରେ ନ ଦୁହିବା, ଗାଈ ଗୋରୁଙ୍କୁ ଯଥାର୍ଥ ପରିମାଣରେ ସବୁଜ ଘାସ ନ ଦେବା, ଗାଈ ଠିକ୍ରେ ନ ବାଛିବା, ପ୍ରଜନନ ସମସ୍ୟାକୁ ସଠିକ୍ ଭାବେ ଗୁରୁତ୍ୱ ନ ଦେବା ଏବଂ ରୋଗ ହେଲେ ଡାକ୍ତରଙ୍କ ପାଖକୁ ବିଳମ୍ବର ନେବା ମୁଖ୍ୟ କାରଣ ।

ସୁକ୍ଷମ ଖାଦ୍ୟର ଅଭାବ



ଗାଈର ଶରୀରର ରକ୍ଷଣାବେକ୍ଷଣ, ଗର୍ଭରେ ଥିବା ଭୃଣର ଯତ୍ନ ତଥା କ୍ଷୀର ଠିକ୍ ପରିମାଣରେ ଦେବାରେ ଖାଦ୍ୟ ଏକ ମୁଖ୍ୟ ଭୂମିକା ଗ୍ରହଣ କରିଥାଏ । ଖାଦ୍ୟାଭାବରେ ଗାଈର ନିଜର ବିକାଶ ବାଧାପ୍ରାପ୍ତ ହେବା ସହିତ, ଗର୍ଭରେ ବଢୁଥିବା ବାଛୁରୀର ମଧ୍ୟ

ଠିକ୍ ଭାବେ ବିକାଶ ହୋଇ ନ ଥାଏ । ତେଣୁ ସେ ପରବର୍ତ୍ତୀ ସମୟରେ ଏକ ଭଲ ଗାଈ ଅଥବା ବଳଦରେ ପରିଣତ ହୋଇ ପାରି ନ ଥାଏ । ଏହାଛଡ଼ା କ୍ଷୀରରେ ବାହାରି ଯାଉଥିବା ଉପାଦାନ ଗୁଡ଼ିକ ନିଜ ରକ୍ତ, ମାଂସ ଓ ହାତରୁ ନେଇଥାଏ, ଏବଂ ଗାଈ ନିଜକୁ ବଞ୍ଚାଇବାକୁ ଯାଇ କ୍ଷୀରର ପରିମାଣ କମ୍ କରିଦିଏ ଏବଂ କ୍ଷୀର ଦେବା ଶୀଘ୍ର ବନ୍ଦ କରିଦିଏ । ଅଧିକ କ୍ଷୀର ଦେଉଥିବା ଶଙ୍କର ଜାତୀୟ ଗାଈ ଠିକ୍ରେ ଖାଦ୍ୟ ନ ପାଇଲେ ଶରୀରରୁ ଖାଦ୍ୟସାର କ୍ଷୀରରେ ବାହାରି ଯାଉଥିବାରୁ ଧୀରେ ଧୀରେ କ୍ଷୀର ଦେବା କ୍ଷମତା ତଥା ଶରୀର ନଷ୍ଟ ହୋଇ ଥାଏ । ତେଣୁ ପଶୁ ମାନଙ୍କୁ ସଠିକ୍ ସମୟରେ ଯଥେଷ୍ଟ ପରିମାଣରେ ଖାଦ୍ୟସାର ଦେଲେ ଆମେ ଭଲ କ୍ଷୀର ପାଇବା ସହିତ ଏକ ଭଲ ଗାଈ ବା ବଳଦ ତା ପିଲାଙ୍କ ଠାରେ ପାଇଥାଉ ।

ଧରନ୍ତୁ ଋଷାଭାଇଙ୍କ ସମ୍ବଳ କମ୍ ଅଛି, ତଥାପି ସେ କିଛି ଶସ୍ୟ ଜାତୀୟ, କିଛି ଡାଲିଜାତୀୟ ତଥା ଚୋରଡ଼ ଓ କୁଣ୍ଡା ସହିତ ଖଣିଜ ମିଶ୍ରଣ ଓ ଲୁଣ ଅତି କମ୍ରେ ଗାଈର ତିନୋଟି ସମୟରେ ନିଶ୍ଚିତ ଦିଅନ୍ତୁ । (୧) ଗରମ ଆସିବା ପୂର୍ବରୁ ୩୦ ଦିନ (୨) ଗର୍ଭର ୬ ମାସ ପରେ ୯୦ ଦିନ ଏବଂ (୩) ବାଛୁରୀ ଜନ୍ମ ଠାରୁ ୯୦ ଦିନ ପର୍ଯ୍ୟନ୍ତ । ଖାଲି ଖଣିଜ ମିଶ୍ରଣ ଦିନକୁ ୨୦-୪୦ ଗ୍ରାମ୍ ଦେଇ ମାତ୍ର କିଛି ଟଙ୍କା ଖର୍ଚ୍ଚ କଲେ ଆମ ଆଖି ଆଗରେ ଗାଈ ଓ ବାଛୁରୀ ଦେହରେ ପରିବର୍ତ୍ତନ ଆମେ ଲକ୍ଷ୍ୟ କରି ପାରିବା । ଏହାଛଡ଼ା ଶରୀରର ସବୁଠାରୁ ମୂଲ୍ୟବାନ ଉପାଦାନ ପାଣି ଗାଈକୁ ଯଥେଷ୍ଟ ପରିମାଣରେ ପିଇବାକୁ ଦିଅନ୍ତୁ ।

ଗୁହାଳ ଓ ପରିବେଶର ଯତ୍ନ

ମଣିଷ ହେଉ ବା ପଶୁ ସମସ୍ତେ ଭଲ ପରିବେଶରେ ରହିଲେ ଫଳାଫଳ ଭଲ ମିଳିଥାଏ । ଗୁହାଳ ଏପରି ହେବା ଉଚିତ୍ ଯେପରିକି ପବନ ଝରକା ଓ କବାଟ ଦେଇ ଏପାଖରୁ ସେ ପାଖ ଯାଇ ପାରୁଥିବ ତଥା ସୁଯ୍ୟାଲୋକ ଘର ଭିତରେ ପଡ଼ି ପାରୁଥିବ । ଭୂଇଁ ଆବତା ଖାବତା ନ ହେବା ଦରକାର ଏବଂ ପାଣି ଓ ମୃତ୍ତୁ ଗଢ଼ି ଯାଉଥିବ । ଆଖି ପାଖରେ ଅନାବନା ଗଛ ଓ ବୁଦା ରଖନ୍ତୁ ନାହିଁ ତଥା ଗୁହାଳକୁ ଫିନାଲ୍ ଓ ଚୂନ ରେ ବିଶୋଧନ କରନ୍ତୁ । ଆବଶ୍ୟକ ଅନୁସାରେ ଟିଙ୍କ ଔଷଧ ସ୍ତ୍ରୋ କରି ବାହ୍ୟକୃମିଜନିତ ରୋଗରୁ ରକ୍ଷା କରନ୍ତୁ ।



କୃମିଜନିତ କ୍ଷତି



କୃମି (ବାହ୍ୟ କୃମି-ଶରୀର ବାହାରେ ଥାନ୍ତି ତଥା ଅନ୍ତଃ କୃମି- ଶରୀର ମଧ୍ୟରେ ଥାନ୍ତି) ଶରୀରର ଖାଦ୍ୟ ସାରରୁ ପାଖାପାଖି ୩୦-୪୦ ଭାଗ ନିଜେ ଖାଇଥାନ୍ତି । ବାହାରକୁ ଲୋମ ଟାଆଁଶ ଦେଖାଯାଏ ଏବଂ ସେମାନେ ଘର, କାନ୍ଥ ଓ ଗଛରେ ଘସି ହୁଅନ୍ତି । ତେଣୁ ପ୍ରତି ୩-୪ ମାସ ବ୍ୟବଧାନରେ ଗ୍ରାମବାସୀମାନେ ଏକତ୍ର ହୋଇ କୃମି ରୋଗ ପାଇଁ ନିକଟରୁ ପଶୁ ଚିକିତ୍ସକଙ୍କ ପରାମର୍ଶ ନେଇ କୃମି ଔଷଧ ଦିଅନ୍ତୁ । ଗୋବର ପରୀକ୍ଷା କରି ସରକାରଙ୍କ ତରଫରୁ ମିଳୁଥିବା କୃମି ଔଷଧ ବ୍ୟବହାର କରି ଗାଈ ଗୋରୁଙ୍କୁ ସୁସ୍ଥ ରଖନ୍ତୁ । ଗର୍ଭବତୀ ଗାଈ ଅଥବା ରୋଗୀ ପଶୁମାନଙ୍କୁ କୃମି ଔଷଧ ଦେବା ପୂର୍ବରୁ ପଶୁ ଚିକିତ୍ସକଙ୍କ ପୁରାମର୍ଶ ନିଅନ୍ତୁ । କୃମିନାଶକ ଔଷଧ ଦେବା ପରେ ପଶୁମାନଙ୍କୁ ଖରାକୁ ଛାଡ଼ନ୍ତୁ ନାହିଁ । କିଛି କୃମି ଓ ଟିଙ୍କ ଜରିଆରେ ଅନ୍ୟାନ୍ୟ ରୋଗ ମଧ୍ୟ ବ୍ୟାପିଥାଏ । ମୁଖ୍ୟତଃ ବର୍ଷା ଓ ଶୀତ ଦିନେ କୃମି ଗାଈଙ୍କ ସବୁଠାରୁ ଅଧିକ କ୍ଷତି କରିଥାଏ ।

ବିଭିନ୍ନ ରୋଗର ଲକ୍ଷଣ

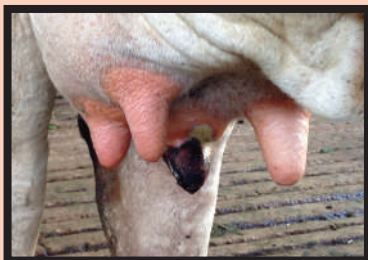


ରୋଗର ଲକ୍ଷଣ ଦେଖାଇଲେ ଅର୍ଥାତ୍ ଠିକ୍ରେ ନ ଖାଇଲେ, ଝାଡ଼ା ପରିସ୍ରାରେ ଦୁର୍ଗନ୍ଧ, ଜ୍ୱର ତଥା କିଛି ଅସାମାନ୍ୟ ଲକ୍ଷଣ ଦେଖାଗଲେ ଯଥା ଶୀଘ୍ର ପଶୁ ଚିକିତ୍ସକଙ୍କ ପରାମର୍ଶ ନିଅନ୍ତୁ । ସରକାରଙ୍କର ତରଫରୁ ଥିବା ଟୀକାକରଣ ବ୍ୟବସ୍ଥାର (ସାହାଣୀ, ବଜ୍ରବଜିଆ, ଫାଟୁଆ) ଲାଭ ନିଅନ୍ତୁ । ରୋଗର ଚିକିତ୍ସା ଠାରୁ

ପ୍ରତିଷେଧକ ବ୍ୟବସ୍ଥା ଶହେ ଗୁଣରେ ଭଲ । ଗାଁ ବାସୀ ମିଳିତ ଭାବେ ଟୀକାକରଣ କଲେ ଟୀକା ଭଲ କାମ କରିଥାଏ । ଏହାଛଡ଼ା ସ୍ଥାନ ଅନୁସାରେ ହେଉଥିବା ରୋଗ ଯଥା ଆକ୍ଟୁକୁ (କିଛି ଉପଦ୍ରବ୍ୟ ସ୍ଥାନ), ଥେଲେରିଓସିସ୍, ଟ୍ରାପାନୋସୋମିଆସିସ୍, ବାବେସିଓସିସ୍ (ସମୁଦ୍ର ଉପକୂଳବର୍ତ୍ତୀ ସ୍ଥାନ) ପ୍ରତି ସଜାଗ ରହନ୍ତୁ । ଏହା ଛଡ଼ା ଠିକ୍ ଭାବେ ଖାଦ୍ୟ ଓ ଗାଈ ଗୋରୁଙ୍କ ପରିଚାଳନା କଲେ ଆମେ ରୋଗ ମାନଙ୍କୁ କମ୍ କରିଦେଇ ପାରିବା ।

ଅନୁହରା ରୋଗ

ଗାଈଙ୍କୁ ଠିକ୍ ଭାବେ ପୁରା ମୁଠା କରି ଦୁହିଁନ୍ତୁ ଏବଂ ଦୁହିଁଳୀର ହାତ ଓ ବାସନ ସଫା ରଖନ୍ତୁ । ଏହା ସହିତ ନଖ ଉତ୍ତମ ପାଣିରେ ଦୁହିଁବା ପୂର୍ବରୁ ଧନ ଓ ଚିରକୁ ସଫା କରିବା ଦରକାର । କ୍ଷୀର ଦୁହିଁବା ପରେ ଚିର ଖୋଲାଥାଏ । ତେଣୁ ଦୁହିଁଲା ବେଳେ କିଛି ଖାଦ୍ୟ ଦେଲେ ସେ ଦୁହିଁଲା ପରେ ଶୀଘ୍ର ବସି ଯାଇ ନଥାଏ ।



ନ ହେଲେ ଜୀବାଣୁ ମାନେ ଚିରରେ ପଶି ନିଜର ବଂଶ ବୃଦ୍ଧି କରି କ୍ଷୀର ଓ ଏହାର ଉପାଦାନ ସବୁ ଖାଇ ଚିର ନଷ୍ଟ କରିଥାନ୍ତି । ଦୁହିଁବା ପରେ ଚିରକୁ ପଟାସିୟମ୍ ପରମାଙ୍ଗାନେଟ୍ ଅଥବା ସାଭଲନ୍ ପାଣିରେ ଧୋଇ ମାଷ୍ଟିଲେୟ୍ ଲଗାନ୍ତୁ । ଦୁହିଁବା ସମୟ ଓ ବ୍ୟକ୍ତି ବାରମ୍ବାର ବଦଳାନ୍ତୁ ନାହିଁ । ୫-୭ ମିନିଟ୍ ମଧ୍ୟରେ କ୍ଷୀର ଦୁହିଁନ୍ତୁ ଏବଂ ଅନୁରୂପ କ୍ଷୀର ରହିବାକୁ ଦିଅନ୍ତୁ ନାହିଁ । କୌଣସି ଚିର ଖରାପ ଥିଲେ ଭଲ ଚିରରୁ କ୍ଷୀର ଦୁହିଁବା ପରେ ଖରାପ ଚିରର କ୍ଷୀରକୁ ଦୁହିଁ ଫିଙ୍ଗି ଦିଅନ୍ତୁ ।

ଗାଈର ଗର୍ଭ ଠିକ୍ରେ ନ ରହିବା

ଗାଈର ଖାଦ୍ୟରେ ଶକ୍ତିଦାୟକ ଖାଦ୍ୟ, ପୁଷ୍ଟିସାର ତଥା ତମ୍ବା, ଦସ୍ତା, ମାଙ୍ଗାନିଜ୍ ଓ ଲୌହ ଭଳି ଖାଦ୍ୟସାରର ଅଭାବ ହେଲେ ଗାଈ ଠିକ୍ରେ ଗର୍ଭ ଯାଇନଥାଏ । ତେଣୁ ସୁସ୍ତମ ଖାଦ୍ୟ ଦେଲେ ଗାଈ କମ୍ ଲେଉଟାଇବାର ସମ୍ଭାବନା

ଥାଏ। ଏହାଛଡା ଗାଈର ଦେହରେ କିଛି ରୋଗ ଥିଲେ ମଧ୍ୟ ଏହା ସମ୍ଭବ। ଆମ ରାଜ୍ୟରେ ଖଣିଜ ମିଶ୍ରଣ ଠିକ୍ ଭାବେ ଦେଲେ ପ୍ରାୟ ଶତକଡା ୫୦ ଭାଗ ପ୍ରଜନନ ସମସ୍ୟା ଦୂର କରାଯାଇ ପାରିବ। ଭଲ ଗାଈ ପାଇବା ପାଇଁ ଆମେ ଯଦି ଠିକ୍ ଖାଦ୍ୟ ନ ଦେବା, ତାର ଗୁଣ ସୂତ୍ରରେ ଥିବା ଗୁଣର ବିକାଶ ହେବ ନାହିଁ।

ସଠିକ୍ ପ୍ରଜାତିର ଗାଈ

ଆମେ ଗାଈ ବାଛିଲା ବେଳେ ନିଜର ଆର୍ଥିକ କ୍ଷମତା, ଖାଦ୍ୟ ଓ ଚରାର ଅଭାବ ତଥା ବାସସ୍ଥାନ ଓ ଜଳବାୟୁ ଦେଖି ରଖିବା ଦରକାର। ଅତି ଭଲ ଗାଈ ରଖିବା ପାଇଁ ଭଲ ଘର ଓ ଖାଦ୍ୟ ନ ଦେଇ ପାରିଲେ, ଗାଈର କ୍ଷମତା ନଷ୍ଟ ହେବା ହିଁ ସାର ହେବ। ତେଣୁ ଅତ୍ୟଧିକ ଗରମ ସ୍ଥାନରେ ହଲ୍‌ସିନ ନ ରଖି ଜର୍ସି ଅଥବା ସିନ୍ଧି କିସମର ଶଙ୍କର ଗାଈ ରଖନ୍ତୁ ଏବଂ ଯେଉଁ ସ୍ଥାନରେ ଖାଦ୍ୟର ପରିମାଣ କମ୍ ରହୁଛି ଦେଖା ଅଥବା ହରିଆନା ଗାଈ ରଖନ୍ତୁ।

ଅନ୍ୟାନ୍ୟ ପଦକ୍ଷେପ

- ★ ନତାକୁ କାଟି ଛୋଟ ଛୋଟ କରି ଦିଅନ୍ତୁ।
- ★ ବଳକା ଭାତ ଗାଈକୁ ଦିଅନ୍ତୁ ନାହିଁ।
- ★ ଗୁହାଳରେ ଖାଇବା ପିଇବାର ଅଲଗା ବ୍ୟବସ୍ଥା ରଖନ୍ତୁ।
- ★ ଖାଇବା ହଠାତ୍ ବଦଳାନ୍ତୁ ନାହିଁ ଏବଂ ସବୁ ଖାଦ୍ୟକୁ ମିଶାଇ ଖାଇବାକୁ ଦିଅନ୍ତୁ।
- ★ ଗର୍ଭବତୀ ଗାଈକୁ ସୁସମ ଖାଦ୍ୟ ଦେଉଥିଲେ ଶେଷ ସପ୍ତାହରେ ଖଣିଜ ମିଶ୍ରଣ ଓ ଦାନା କିଛି ପରିମାଣରେ କମ୍ କରନ୍ତୁ।
- ★ ବାଛୁରୀକୁ ଜନ୍ମର ତିନିଘଣ୍ଟା ମଧ୍ୟରେ ଯଥେଷ୍ଟ କଷଣାର ପିଆନ୍ତୁ।
- ★ ଉନ୍ନତ ମାନର ଚରା ଅଥବା ସବୁଜ ଘାସ ଖୁଆଇଲେ ଅଧିକ ଲାଭ ମିଳିଥାଏ।
- ★ ପଶୁମାନଙ୍କର ବୀମା କରନ୍ତୁ।



ଅଗ୍ରଣୀ ଚକ୍ରାମାନେ କୃଷି ବିଜ୍ଞାନ କେନ୍ଦ୍ର କଟକ, ପଶୁ ଚିକିତ୍ସା ଓ ପଶୁପାଳନ ବିଭାଗ ଅଥବା ଓଡ଼ିଶା କୃଷି ଓ ବୈଷୟିକ ବିଶ୍ୱବିଦ୍ୟାଳୟର (OUAT) ଦୂରଶିକ୍ଷା ବିଭାଗରୁ ଶିକ୍ଷା ଲାଭ କରି ଏ ସବୁ ସମସ୍ୟାର ସମାଧାନ କରିପାରିବେ।

ଗୋପାଳନରେ ଥିବା ମୁଖ୍ୟ ସମସ୍ୟା ଓ ତାର ସମାଧାନ



କୃଷି ବିଜ୍ଞାନ କେନ୍ଦ୍ର ବୈଷୟିକ ଇସ୍ତାହାର : ୧୨

© ଜାତୀୟ ଧାନ ଗବେଷଣା ଅନୁଷ୍ଠାନ, ମାର୍ଚ୍ଚ ୨୦୧୮

ସଂପାଦନା : ଡା. ରଞ୍ଜନ କୁମାର ମହାନ୍ତ

ସହାୟତା : ବିଭୂତି ଭୂଷଣ ପଲାଇ ଓ ଅରବିନ୍ଦ ବିଶୋଇ

E-mail - kvkcuttack@gmail.com, www.kvkcuttackzpdvii.org

