

ഒന്നിന് പ്രയോജനം ഉണ്ടാകുമ്പോൾ മറ്റൊരാൾക്ക് ആഘാതം ഉണ്ടാകാത്തതാണ് സമൂഹസൗഹൃദം. ഇത് സമൂഹത്തിന്റെ നിലനില്പിനും സമാധാനത്തിനും അത്യാവശ്യമാണ്.

ആണിസ്വാധീനം

മനുഷ്യന്റെ പ്രയോജനം പ്രകൃതിയോടു നിയന്ത്രിക്കുന്നതിനായി മനുഷ്യൻ പ്രയോജനപ്പെടുത്തുന്ന പ്രകൃതി സമ്പത്താണ് ആണിസ്വാധീനം. ഇത് സമൂഹത്തിന്റെ നിലനില്പിനും സമാധാനത്തിനും അത്യാവശ്യമാണ്. ഇത് സമൂഹത്തിന്റെ നിലനില്പിനും സമാധാനത്തിനും അത്യാവശ്യമാണ്.

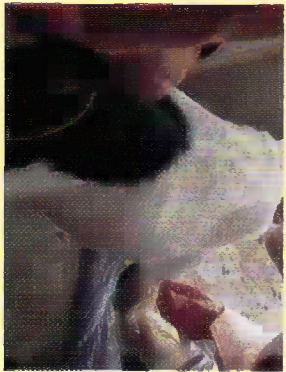


ആണിസ്വാധീനം ഉണ്ടാക്കുന്നതിന് സമൂഹത്തിന് പ്രയോജനപ്പെടുത്തുന്ന പ്രകൃതി സമ്പത്താണ് ആണിസ്വാധീനം. ഇത് സമൂഹത്തിന്റെ നിലനില്പിനും സമാധാനത്തിനും അത്യാവശ്യമാണ്.

പ്രകൃതി സമ്പത്താണ് ആണിസ്വാധീനം. ഇത് സമൂഹത്തിന്റെ നിലനില്പിനും സമാധാനത്തിനും അത്യാവശ്യമാണ്. ഇത് സമൂഹത്തിന്റെ നിലനില്പിനും സമാധാനത്തിനും അത്യാവശ്യമാണ്.

പ്രകൃതി സമ്പത്താണ് ആണിസ്വാധീനം. ഇത് സമൂഹത്തിന്റെ നിലനില്പിനും സമാധാനത്തിനും അത്യാവശ്യമാണ്. ഇത് സമൂഹത്തിന്റെ നിലനില്പിനും സമാധാനത്തിനും അത്യാവശ്യമാണ്.

മനുഷ്യന്റെ പ്രയോജനം പ്രകൃതിയോടു നിയന്ത്രിക്കുന്നതിനായി മനുഷ്യൻ പ്രയോജനപ്പെടുത്തുന്ന പ്രകൃതി സമ്പത്താണ് ആണിസ്വാധീനം. ഇത് സമൂഹത്തിന്റെ നിലനില്പിനും സമാധാനത്തിനും അത്യാവശ്യമാണ്.



പ്രായോഗിക കഴിവുകൾ

പ്രായോഗിക കഴിവുകൾ ഉണ്ടാക്കുന്നതിന് സമൂഹത്തിന് പ്രയോജനപ്പെടുത്തുന്ന പ്രകൃതി സമ്പത്താണ് ആണിസ്വാധീനം. ഇത് സമൂഹത്തിന്റെ നിലനില്പിനും സമാധാനത്തിനും അത്യാവശ്യമാണ്.

പ്രായോഗിക കഴിവുകൾ ഉണ്ടാക്കുന്നതിന് സമൂഹത്തിന് പ്രയോജനപ്പെടുത്തുന്ന പ്രകൃതി സമ്പത്താണ് ആണിസ്വാധീനം. ഇത് സമൂഹത്തിന്റെ നിലനില്പിനും സമാധാനത്തിനും അത്യാവശ്യമാണ്.

കുട്ടികളുടെ വികസനം

മോബൈൽ നമ്പർ : 0494-2686329

പ്രായോഗിക കഴിവുകൾ



ഡോ. സി. ഇബ്രാഹിം കുട്ടി
അസിസ്റ്റന്റ് പ്രൊഫസർ

കുട്ടികളുടെ വികസനം

കേരള കാർഷിക സർവ്വകലാശാല
കെ.സി.എ.ഇ.ടി. കമ്പസ്സ് തവനൂർ
മലപ്പുറം- 679 573



മൃഗങ്ങളുടെ ശരീര വലിപ്പം കുറയുന്തോറും പ്രത്യുൽപ്പാദന നിരക്ക് വർദ്ധിക്കുന്നത് ജീവശാസ്ത്രപരമായ പൊതുതത്വം എന്നാൽ ഓരോ ആടിനും രണ്ടു മുലക്കൊമ്പുകളുണ്ടുള്ളതെങ്കിലും പലപ്പോഴും മൂന്നോ നാലോ കുഞ്ഞുങ്ങളെ പ്രസവിക്കാനും അവയെ വളർത്തി വളർത്താനുമുള്ള കഴിവ് സൂചിപ്പിക്കുന്നത് പ്രത്യുൽപ്പാദനനിരക്കിന്റെ കാര്യത്തിൽ ആടുകൾ മറ്റില്ലാ മൃഗങ്ങളെക്കാളും ഒരളവടി മുന്നിലാണെന്നതു തന്നെ.



നേരത്തെ കൈവരി ക്കുന്ന പ്രത്യുൽപ്പാദനനിലവാരത്തിൽ അനുകൂല കാലാവസ്ഥയിൽ വർദ്ധിച്ചുവന്ന നിലനിൽക്കുന്ന മിഷിപ്പം, 2.5 നാടുകൾക്ക് കാലാവസ്ഥാ ഭേദങ്ങൾ നിയോഗിച്ചു നിന്നെവിടെ തന്നെ വിജയകരമായി ഇണചേരാനുള്ള കഴിവ്, ഹൃസ്വമായ ഗർഭകാലം, ദിന പ്രസവങ്ങളിലും ഒന്നിൽ കൂടുതൽ കുഞ്ഞുങ്ങൾ, ഒരു മാസത്തിനകം ആരഭിക്കുന്ന പ്രസവാനന്തര മരി എന്നിവയാണ് ആടുകളുടെ കൂടുതൽ പ്രത്യുൽപ്പാദനനിരക്ക് സാധ്യമാക്കുന്ന ഘടകങ്ങൾ.

പ്രത്യുൽപ്പാദന ശേഷി

പ്രായത്തേക്കാളുപരി ശരീര തൂക്കമാണ് പ്രത്യുൽപ്പാദനശേഷി കൈവരിക്കുന്നതിന്റെ മാനദണ്ഡം. ആട്ടിൻകുട്ടികൾ 4 മുതൽ 6 മാസം കൊണ്ട് പ്രത്യുൽപ്പാദനശേഷി കൈവരിക്കാറുണ്ട്. എങ്കിലും മുതിർന്ന ആടുകളുടെ പകുതിയെങ്കിലും ശരീര തൂക്കം എത്തുന്നത് വരെ ഇണചേർക്കൽ വൈകിക്കുന്നതാണ് നല്ലത്. ജനിച്ച് മൂന്ന് മാസത്തിന് ശേഷം പാൽകുടിക്കുന്നത് നിർത്താൻ മന്ദഗതിയിൽ വേർപെടുത്താൻ, അതോടൊപ്പം തന്നെ ആണിനെയും പെണ്ണിനെയും വെല്ലുവിളി പരിഹരിക്കാൻ തുടങ്ങണം.

ലൈംഗിക ശേഷി നേടുന്ന പക്ഷം ചെറുപ്രായത്തിലും കുറഞ്ഞ തോതിൽ ഇണചേർക്കാൻ ഉപയോഗിക്കുന്നത് മുട്ടനാടുകൾക്ക് ആരോഗ്യത്തെ കാര്യമായി ബാധിക്കില്ല. എങ്കിലും നല്ല വളർച്ച കൈവരിക്കുന്നത് വരെ ഇണചേർക്കുന്നതിലൂടെ പ്രത്യുൽപ്പാദനശേഷി വർദ്ധിക്കുന്നതിനും നല്ല വളർച്ചയുള്ളവയെ പ്രജനനത്തിന് തിരഞ്ഞെടുക്കുന്നതിനും സഹായകമാകും. ശരീര തൂക്കത്തിനു പുറമെ ശരീരഘടന, വൃഷണങ്ങളുടെ വലിപ്പം, ആണിന്റെ തായ സ്വഭാവവശേഷതകൾ എന്നിവയും മുട്ടനാടുകളുടെ പ്രത്യുൽപ്പാദനശേഷിയെ സ്വാധീനിക്കുന്ന ഘടകങ്ങളാണ്.

പെണ്ണാടുകൾ അവയുടെ ഇറത്തിനനുസരിച്ച് വേണ്ട നിശ്ചിത ശരീരതൂക്കം എത്തുന്നതിന് മുമ്പ് ഗർഭം ധരിക്കുന്നത് വളർച്ച മുരടിക്കുന്നതിനും, പ്രസവസമയത്തെ ബുദ്ധിമുട്ടുകൾ, പ്രസവാനന്തര ശേഷിക്കുറവ്, കുറഞ്ഞ പാലുൽപ്പാദനം, വൈകിയ പ്രസവാനന്തര മരി, വസൂരി, കുറഞ്ഞ ആയുഷ്കാലം ഉൽപ്പാദനം, ജനിക്കുന്ന കുട്ടികളുടെ തൂക്കക്കുറവ്, അനാരോഗ്യം, കൂടുതൽ മരണനിരക്ക് എന്നിവ

യ്ക്കെങ്കിലും കാരണമാകാറുണ്ട്. ആയതിനാൽ രൂപാർത്ഥമായ വളർച്ച കൈവരിക്കുന്നതിന് പത്തുമാസം വരെയാകിലും പെണ്ണാടുകൾക്ക് ഇണചേർക്കുന്നതിലൂടെ പ്രത്യുൽപ്പാദനം നിലനിർത്താൻ നല്ലത്.

മിഷിപ്പം

അനുകൂല കാലാവസ്ഥയും പരിപാലനവും ലഭിക്കുന്ന പക്ഷം പ്രത്യുൽപ്പാദന പ്രായത്തിലുള്ള ആടുകളിൽ ഗർഭധാരണം വരെ മരി ആവർത്തിച്ചു കൊണ്ടിരിക്കും. മിഷിപ്പം രണ്ട്-മൂന്ന് ആടുകളിൽ 20 മുതൽ 22 ദിവസമാണ്. മരിയുടെ ശൈർപ്പം രണ്ടു മുതൽ മൂന്ന് ദിവസം വരെ നീണ്ടുനിൽക്കാറുണ്ട്. മരി ആരംഭിച്ച 24 മുതൽ 48 മണിക്കൂറിന് ശേഷമാണ് അണ്ഡ വിസർജ്ജന സമയം. സാധാരണ ഓരോ മരിയിലും ഒന്നു മുതൽ മൂന്നു വരെ അണ്ഡ വിസർജ്ജനമാണ് നടക്കാറുള്ളത്.



മരിലക്ഷണങ്ങൾ പൊതുവെ കുറുവായിരിക്കും. കൂട്ടത്തിൽ നിന്ന് മാറിനിൽക്കുക, ഇണയോടടുത്തു ആസക്തി തിരിയൽ താൽപര്യങ്ങൾ, ഇടവിട്ട് നിലവിലിരിക്കുക, ഇഴുത്തിന്റെ തടിച്ചും സ്റ്റേഷൻ നൽകൽ, അധികരിച്ച ചുവപ്പു നിറവും, യോനിയിൽ നിന്നും ഇടവിട്ടുള്ള സ്റ്റേഷൻ പ്രവാഹം, മറ്റു ആടുകളുടെ പുറംകൈകൾ, പുറംകൈ നീന്നു കൊടുക്കുകയോ ചെയ്യുക എന്നിവയാണ് സാധാരണ കാണാറുള്ള മരി ലക്ഷണങ്ങൾ. കൂടുതൽ ഗർഭധാരണ സാധ്യത മരിയുടെ മധ്യസമയത്ത് ഇണചേർക്കുകയോ കൃത്രിമ ബീജധാനം നടത്തുകയോ ചെയ്യുമ്പോഴാണ് പ്രജനനം.

പ്രജനനം

വരും തലമുറകളുടെ ഉൽപ്പാദനഗുണഭേദകൾ വർദ്ധിക്കുന്നതിനായി അനുകൂലമായവയെ മാത്രം പിതൃക്കളാവാൻ തിരഞ്ഞെടുക്കണം. സ്വാഭാവികമായ ഗുണഭേദ വർദ്ധനവിന് ഓസ്ട്രിയയായ രീതിയിൽ നിർദ്ദേശം അനിവാര്യമാണ്. വർഗ്ഗ സങ്കരണത്തിലൂടെ പെട്ടെന്നുള്ള ഉൽപ്പാദന വർദ്ധനവ് സാധ്യമാകുമെങ്കിലും ലഭ്യമാകുന്ന നേട്ടങ്ങൾ സ്ഥായിയല്ലാത്തതിനാൽ ദീർഘകാലാവസ്ഥാ നത്തിൽ ഗുണകരമായിരിക്കില്ല. എന്നാൽ നിർദ്ദേശം പഴിയുള്ള നേട്ടങ്ങൾ പതുക്കെയോണെ



കിലും സുസ്ഥിര വികാസം സാധ്യമാകുന്നു.

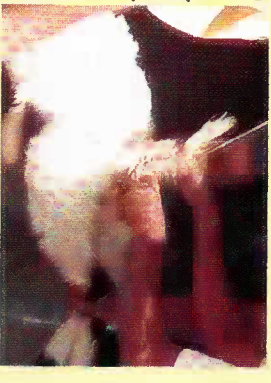
ഇണ ചേർക്കുന്നതിന് ഓരോ 30 മുതൽ 50 പെണ്ണാടിനും ഒരു മുട്ടനാട് മാത്രമാകുമെന്നതിനാൽ മുട്ടനാടുകളെ അരിവ ശ്രദ്ധയോടെ

തിരഞ്ഞെടുത്ത് പരിപാലിക്കണം. വയറിന്റെ അനുകൂലവും ശരീര തൂക്കവും അമിതമാകാത്തവിധം തീർച്ചയും തലമേഷ്ടം കൂട്ടിവെള്ളവും ലഭ്യമാക്കണം. കാലുകളിലെ കളനുകൾ അധികമായി നീളാത്ത വിധം പൊതുപരിപാലനം ക്രമീകരിക്കേണ്ടതാണ്. ഒരു വർഷം മുതൽ ദിവസേന 4 തവണയിൽ അധികമാകാത്തവിധം ആഴ്ചയിൽ എട്ടോ പത്തോ തവണ ഗർഭോൽപ്പാദനസാധ്യത കാര്യമായി കുറയത്തക്ക ഇണചേർക്കാൻ ഉപയോഗിക്കാവുന്നതാണ്.

പ്രജനനത്തിലൂടെ ഉൽപ്പാദനക്ഷമത വർദ്ധിപ്പിക്കുന്നതിൽ പ്രത്യേകം ശ്രദ്ധിക്കേണ്ട ഒന്നാണ് അന്തഃപ്രജനനം ഒഴിവാക്കുക എന്നത്. അതായത് ഭക്തബന്ധമുള്ളവ തമ്മിൽ ഇണചേരുന്നത് സന്താനങ്ങളുടെ ജനിതകശോഷണത്തിന് കാരണമാകുന്നു. സ്വന്തം സന്താനങ്ങളുടെ ജനനം തടയുന്നതിനായി മുട്ടനാടിനെ ഒരു വർഷത്തിലധികം ഭേദം ആട്ടിൻപുറത്തിൽ അന്ത്യശ്ലൈശ്മല ഇണചേർപ്പിന് അനുകൂലമാകുമ്പോൾ നിയന്ത്രിത ഇണചേർക്കൽ സാധ്യമാക്കുന്ന സാഹചര്യങ്ങളിൽ മുഴുവൻ പെൺസന്താനികളേയും പ്രായപൂർത്തിയായിട്ടുള്ളവയെ മാറ്റുകയും എന്ന് രീതികൾ അവിശ്വസിക്കാവുന്നതാണ്.

കൃത്രിമ ബീജധാനം

ഘോരവേദന മുട്ടനാടുകളെ കൂടുതൽ ആടുകളിൽ പ്രജനനത്തിന് ഉപയോഗിക്കാൻ കൃത്രിമബീജധാനം ഉപകരിക്കുമെങ്കിലും പ്രജനനത്തിന് സ്ഥിരമായി കൃത്രിമ ബീജധാനരീതി അവലംബിക്കുന്നത് ആടുകളിൽ ഗുണകരമാവില്ല. ഇതിന് പ്രധാനമായും മൂന്ന് കാരണങ്ങളാണുള്ളത്. മരിലക്ഷണങ്ങളുടെ തീവ്രത ക്രമേണ കുറയുന്നത് പഴി മരി തിരിച്ചറിയൽ ക്ലേശകരമാകുന്നു. അതോടൊപ്പം വലിയ കന്നുകാലികളിലെ പോലെ ആന്റിബയോട്ടിക് പരിശോധന പഴി മരി ഉറപ്പി കലയും ഗർഭം ഇല്ലെന്നു ഉറപ്പാക്കലും ആടുകളിൽ പ്രധാനകരമായത് കൃത്രിമ ബീജധാനം സങ്കീർണ്ണമാകുന്നു.



ആടുകളുടെ പ്രത്യുൽപ്പാദന പ്രക്രിയ ക്രമീകരിക്കുന്നതിൽ ആൺസ്വാധീനം വളരെ പ്രധാനമാണ്. ആണുമാരുള്ള സമ്പർക്കം പാടെ ഇല്ലാതാവുന്നത് മരിയുടെ അഭാവത്തിനും അണുവധിസാർജ്ജനം തടയുവാനും കാരണമാകുന്നു. വസൂരികൾ മുട്ടനാടുകളെ മരിനിർണ്ണയത്തിന് ഉപയോഗിക്കുക പഴിമേൽപറഞ്ഞ രണ്ടു പ്രശ്നങ്ങൾക്കും പരിഹാരമാണ്. വരെ പരിഹാരമാകുമെങ്കിലും ചെറിയ സംരംഭങ്ങളിൽ ഈ രീതി പ്രായോഗികമാണ്.

ശരീരവലിപ്പം കുറവായത് കാരണം ബീജം കൂത്തിനെ തടയുന്ന രീതിയിലും പരിമിതികളുണ്ട്. സ്പെഷ്യലൈസ് ഉപയോഗിച്ച് യോനിയിലൂടെയുള്ള കൂത്തിനെ പയസ് ഗർഭധാരണ സാധ്യത വളരെയധികം കുറയ്ക്കുന്നു. അസ്തികിയ വഴിയും ലാപ്റ്റോസ്കോപ്പി വഴിയും ചെയ്യുന്ന ബീജധാനത്തിന് വിജയസാധ്യത കൂടുതലാകിലും ഒരണം