

ଧାନ ଫସଲରେ ରୋଗ ନିରୂପଣ ଓ ନିରାକରଣ

ପ୍ରକାଶକ ରଥ

ଶ୍ରୀକାନ୍ତ ଲେଙ୍କା

ଅରୂପ କୁମାର ମୁଖାର୍ଜୀ

ପ୍ରଭୁ କାର୍ତ୍ତିକେୟନ ଏସ୍. ଆର୍.

ମନୋଜ କୁମାର ଯାଦବ

ଅରବିନ୍ଦନ ଏସ୍.

ରଘୁ ଏସ୍.

ମାଧୁ ଏସ୍. ବାଇଟି

କାର୍ତ୍ତିକା ଯୁ.

ମାନସ କୁମାର ବାଗ

ସୁଧାମୟ ମଣ୍ଡଳ



ନିର୍ଦ୍ଦେଶକ

ଜାତୀୟ ଧାନ ଗବେଷଣା ଅନୁଷ୍ଠାନ

କଟକ- ୭୫୩୦୦୬, (ଓଡ଼ିଶା)ଭାରତ

ଫୋନ୍ : ୯୧-୬୭୧-୨୩୬୭୭୬୮-୭୮୩

ଫାକ୍ସ : ୯୧-୬୭୧-୨୩୬୭୭୬୩

ଇ.ମେଲ : erictc.nic@nic.in

URL : <http://www.crii.icar.gov.in>

Cover: S.K. Sinha



ଜାତୀୟ ଧାନ ଗବେଷଣା ଅନୁଷ୍ଠାନ
(ଭାରତୀୟ କୃଷି ଅନୁସନ୍ଧାନ ପରିଷଦ)
କଟକ-୭୫୩୦୦୬, ଓଡ଼ିଶା



ପକେଟ ଭାଏରୀ-୩ (ସଂଶୋଧିତ)

ଧାନ ଫସଲରେ ରୋଗ ନିରୂପଣ ଓ ନିରାକରଣ

ପ୍ରକାଶ ରତ୍ନ ରଥ
ଶ୍ରୀକାନ୍ତ ଲେଙ୍କା
ଅରୂପ କୁମାର ମୁଖାର୍ଜୀ
ପ୍ରଭୁ କାର୍ତ୍ତିକେୟନ ଏସ୍. ଆର୍
ମନୋଜ କୁମାର ଯାଦବ
ଅରବିନ୍ଦନ ଏସ୍
ରଘୁ ଏସ୍
ମାଥ୍ୟୁ ଏସ୍ ବାଇଟି
କାର୍ତ୍ତିନାୟୁ
ମାନସ କୁମାର ବାଗ
ସୁଧାମୟ ମଣ୍ଡଳ



ଜାତୀୟ ଧାନ ଗବେଷଣା ଅନୁଷ୍ଠାନ,
(ଭାରତୀୟ କୃଷି ଅନୁସନ୍ଧାନ ପରିଷଦ)
କଟକ-୭୫୩୦୦୬, ଓଡ଼ିଶା



ଧାନ ଫସଲରେ ରୋଗ ନିରୂପଣ ଓ ନିରାକରଣ

ପ୍ରକାଶ ଚନ୍ଦ୍ର ରଥ, ଶ୍ରୀକାନ୍ତ ଲେଙ୍କା, ଅରୂପ କୁମାର ମୁଖାର୍ଜି, ପ୍ରଭୁ କାର୍ତ୍ତିକେୟନ ଏସ୍. ଆର୍, ମନୋଜ କୁମାର ଯାଦବ, ଅରବିନ୍ଦନ ଏସ୍, ରଘୁ ଏସ୍, ମାଧୁ ଏସ୍ ବାଇଟି, କାର୍ତ୍ତିନା ଯୁ, ମାନସ କୁମାର ବାଗ, ସୁଧାମୟ ମଣ୍ଡଳ (୨୦୨୦)

ସମ୍ପାଦନା-ପ୍ରକାଶ ଚନ୍ଦ୍ର ରଥ

ମୁଖ୍ୟ, ଫସଲ ସୁରକ୍ଷା ବିଭାଗ

ଜାତୀୟ ଧାନ ଗବେଷଣା ଅନୁଷ୍ଠାନ, କଟକ, ଓଡ଼ିଶା

ପ୍ରକାଶକ-ଡାଃ ହିମାଂଶୁ ପାଠକ, ନିର୍ଦ୍ଦେଶକ

ଜାତୀୟ ଧାନ ଗବେଷଣା ଅନୁଷ୍ଠାନ, କଟକ-୭୫୩୦୦୬, (ଓଡ଼ିଶା)ଭାରତ

ଫୋନ : ୯୧-୬୭୧-୨୩୬୭୭୬୮-୭୮୩

ଫାକ୍ସ : ୯୧-୬୭୧-୨୩୬୭୬୬୩

ଇ.ମେଲ : crrietc.nic@nic.in /URL:<http://www.crri.icar.gov.in>

ପକେଟ୍ ତାଏରୀ-୩ (ସଂଶୋଧିତ)

ସତ୍ତାଧିକାର

ଜାତୀୟ ଧାନ ଗବେଷଣା ଅନୁଷ୍ଠାନ, କଟକ-୭୫୩୦୦୬, (ଓଡ଼ିଶା)ଭାରତ

ସୂଚୀପତ୍ର

ବିଷୟ	ପୃଷ୍ଠା
ମହିଷା ରୋଗ	୧
ପତ୍ରଚିତା ରୋଗ	୨
ପତ୍ରାଳୟ ଯୋଡ଼ା ବା ସାପକାଟିଆ ରୋଗ	୩
ପତ୍ରାଳୟ ସଢ଼ା ରୋଗ	୪
ସାଆରା / ସାଆଁଳ ରୋଗ	୫
ମୂଳସଢ଼ା / ବାକାନୀ ରୋଗ	୬
ଧାନର ଚଳି ଯୋଡ଼ା ରୋଗ	୭
ପତ୍ରଯୋଡ଼ା ରୋଗ	୮
ପତ୍ରାଗାର ରୋଗ	୯
ବୀଜାଣୁ ଜନିତ ପତ୍ରାଳୟ ସଢ଼ା ରୋଗ	୧୦
ଭୂତାଣୁଜନିତ ସାହେବା ରୋଗ	୧୧
ନିରାକରଣ	୧୨-୧୬

କବକଜନିତ ରୋଗ

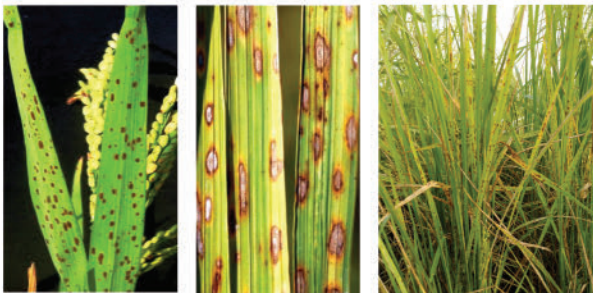
ମହିଷା ରୋଗ



ଅନୁକୂଳ ପରିବେଶ :

- ରାତିର ଉତ୍ତାପ $90-94^{\circ}$ ସେଲ୍‌ସିୟସ୍ ଓ ବାୟୁର ଆପେକ୍ଷିକ ଆର୍ଦ୍ରତା 70% କିମ୍ବା ଅଧିକ ହେଲେ ।
- ଧାନର ଡଳି ଅବସ୍ଥାରେ କିମ୍ବା ପିଲ ଦେବା ସମୟରେ ରାତିରେ କାକର ପଡୁଥିଲେ ।
- ଅନବରତ ବର୍ଷା ଏବଂ ମେଘୁଆ ପାଣିପାଗ ଲାଗିରହିଲେ ।

ପତ୍ରଚିତା ରୋଗ



ଅନୁକୂଳ ପରିବେଶ :

- ବାୟୁର ଆପେକ୍ଷିକ ଆର୍ଦ୍ରତା ୮୦% କିମ୍ବା ଅଧିକ ହେଲେ ଏବଂ ଦୀର୍ଘ ସମୟ ଧରି ମରୁତି ଜନିତ ପରିସ୍ଥିତି ସୃଷ୍ଟି ହେଲେ ।
- ସେପ୍ଟେମ୍ବରରେ ପ୍ରବଳ ବର୍ଷା ସହିତ ୨୫-୩୦° ସେଲସିୟସ୍ ତାପମାତ୍ରା ଏବଂ ଲଗାତର ମେଘୁଆ ପାଗ ଏହି ରୋଗ ବୃଦ୍ଧିର କାରଣ ହୋଇଥାଏ ।

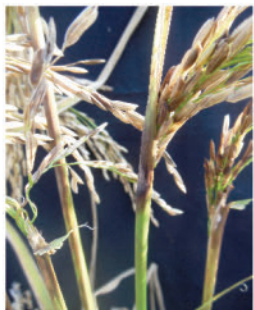
ପତ୍ରାଛଦ ଯୋଡ଼ା ବା ସ୍ରାପକାତିଆ ରୋଗ



ଅନୁକୂଳ ପରିବେଶ :

- ବାୟୁମୁଖଳର ତାପମାତ୍ରା ୨୮-୩୪° ସେଲସିୟସ୍ ଏବଂ ବାୟୁର ଆପେକ୍ଷିକ ଆର୍ଦ୍ରତା ୯୫ ଶତାଂଶରୁ ଅଧିକ ହେଲେ ।
- ଗୋଟିଏ ବୁଦାରେ ଅଧିକ ଧାନ ଚଳି (ବୁଦା ପିଛା ୩ରୁ ଅଧିକ) ରୋଇଲେ ଏହି ରୋଗ ଅତିମାତ୍ରାରେ ହୁଏ ଏବଂ ଗୋଟିଏ ବୁଦାରୁ ଅନ୍ୟ ବୁଦାକୁ ମାଡ଼ିଯାଏ ।

ପତ୍ରାଛଦ ସ୍ରଜା ରୋଗ



ଅନୁକୂଳ ପରିବେଶ :

- ବାୟୁମଣ୍ଡଳର ତାପମାତ୍ରା 9°C - 19°C ସେଲ୍‌ସିୟସ୍ ସହିତ ଅଧିକ ଆପେକ୍ଷିକ ଆର୍ଦ୍ରତା ରହିଲେ ।
- ଝିପିଝିପି ବର୍ଷା ହେଲେ ଏହି ରୋଗ ଅତିମାତ୍ରାରେ ହୁଏ ।

ସାଥାରା / ସାଆଁଳ ରୋଗ



ଅନୁକୂଳ ପରିବେଶ :

- ଅତ୍ୟଧିକ ଆର୍ଦ୍ରତା ଏହି ରୋଗ ଉତ୍ପତ୍ତିର ପୂର୍ବାଭାସ ଅଟେ ।
- ଧାନର କ୍ଷୀର ଢୋକିବା ଅବସ୍ଥାରେ ମେଘୁଆ ପାଗ, ଝିପିଝିପି ବର୍ଷା ଓ ରାତିର କମ୍ ତାପମାତ୍ରା (୨୫° ସେଲସିୟସ୍) ରୋଗ ଉତ୍ପତ୍ତିରେ ସହାୟକ ହୋଇଥାଏ ।

ମୂଳସ୍ରଜା / ବାକାମୀ ରୋଗ



ଅନୁକୂଳ ପରିବେଶ :

- ପୂର୍ବ ରତୁର ସଂକ୍ରମିତ ମଞ୍ଜି ବ୍ୟବହାର ଦ୍ୱାରା
- ବାୟୁମଣ୍ଡଳରେ ଅଧିକ ଆପେକ୍ଷିକ ଆର୍ଦ୍ରତା (୮୦ ପ୍ରତିଶତରୁ ଅଧିକ) ରହିଲେ ।
- ରାତିରେ କମ୍ ତାପମାତ୍ରା ଏବଂ ଅନବରତ ମେଘୁଆ ପାଗ ରହିଲେ ।

ଧାନର ତଳି ଯୋଡ଼ା ରୋଗ



ଅନୁକୂଳ ପରିବେଶ :

- ଅଧିକ ସମୟ ଧରି ଥଣ୍ଡା ଏବଂ ଆର୍ଦ୍ର ପରିବେଶ ଲାଗି ରହିଲେ
- ପ୍ରତିକୂଳ ପରିସ୍ଥିତି ଯଥା ବିଳମ୍ବରେ ମଞ୍ଜିରୁ ତଳି ଉଠିବା ଏବଂ କମ୍ ଗୁଣବତ୍ତା ବିଶିଷ୍ଟ ଧାନମଞ୍ଜି ଏହି ରୋଗର ସଂକ୍ରମଣ ଅଧିକ ହେବାରେ ସହାୟକ ହୋଇଥାଏ ।

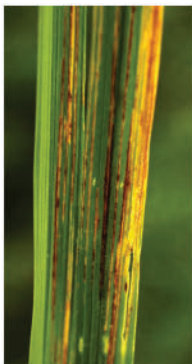
ବାଜାଣ୍ଡନିତ ରୋଗ ପତ୍ରପୋଡ଼ା ରୋଗ



ଅନୁକୂଳ ପରିବେଶ :

- ଚଳିର ଅଗକୁ ଛିଡ଼ାଇ ରୋଇଲେ ।
- ଅତ୍ୟଧିକ ବର୍ଷା, ରାତିରେ ଅଧିକ କାକର ପଡ଼ିବା ଏବଂ ଜମିରେ ଅଧିକ ପାଣି ରହିଲେ ।
- ବାୟୁମଣ୍ଡଳର ତାପମାତ୍ରା ୨୫°-୩୫° ସେଲସିୟସ୍ ବିଶିଷ୍ଟ ରହିଲେ ।

ପତ୍ରାଗାର ରୋଗ



ଅନୁକୂଳ ପରିବେଶ :

- ଧାନର ପତ୍ରରେ, ଜମିରେ ଥିବା ପାଣିରେ କିମ୍ବା ପୂର୍ବ ଫସଲର ନଡ଼ା ଓ ମୂଳାଂଶରେ ବୀଜାଣୁ ରହିଲେ ।
- ବାୟୁମୁଣ୍ଡଳର ତାପମାତ୍ରା ୨୬°-୩୨° ସେଲସିୟସ୍ ଏବଂ ଆର୍ଦ୍ରତା ୮୦ ରୁ ୯୪ ପ୍ରତିଶତ ରହିଲେ ।
- ଅଧିକ ବର୍ଷା ଦିନ, ମେଘୁଆ ପାଗ ଏବଂ ସୂର୍ଯ୍ୟ ନିର୍ଦ୍ଦିଷ୍ଟ ସମୟ କମ୍ ରହିଲେ ।

ବାଜାଣ୍ଡୁ ଜନିତ ପତ୍ରାଛଦ ସଢ଼ା ରୋଗ



ଅନୁକୂଳ ପରିବେଶ :

- ମାଟିର ପୁଷ୍ଟିକାରକ ଦ୍ରବ୍ୟ ଅସନ୍ତୁଳନ ରହିଲେ ।
- ପ୍ରବଳ ବର୍ଷା ହେଲେ ଏବଂ ବାୟୁମଣ୍ଡଳର ଆପେକ୍ଷିକ ଆର୍ଦ୍ରତା ଅଧିକ ରହିଲେ

ଭୂତାଣୁଜନିତ ସାହେବା ରୋଗ



ଅନୁକୂଳ ପରିବେଶ :

- ଏପ୍ରିଲରୁ ମେ ମାସ ମଧ୍ୟରେ ସାଧାରଣ ବର୍ଷା ହେଲେ
- ବିଳମ୍ବରେ ତଳି ରୁଆ କଲେ (ଅଗଷ୍ଟ ୧୫ ପରେ) ।
- ଆପେ ଆପେ ଉଠିଥିବା ଫସଲ ପାଖରେ ତଳି କ୍ଷେତ ପ୍ରସ୍ତୁତ କଲେ ।

ନିରାକରଣ

ସାଧାରଣ ରୋଗ ପରିଚ୍ଛଳନା ପଦ୍ଧତି

- ରୋଗମୁକ୍ତ ଫସଲରୁ ସୁସ୍ଥ ବିହନ ସଂଗ୍ରହ କରି ବ୍ୟବହାର କରିବା ।
- ଆନୁପାତିକ ସତ୍ତ୍ୱଳିତ ସାରକୁ ପର୍ଯ୍ୟାୟ କ୍ରମେ ବ୍ୟବହାର କରନ୍ତୁ । ଯବକ୍ଷାରଜାନ ସାରର ବହୁଳ ବ୍ୟବହାରରୁ କ୍ଷାତ ରୁହନ୍ତୁ ।
- ପୂର୍ବସଂକ୍ରମିତ ଗଛର ଅଂଶବିଶେଷକୁ ନଷ୍ଟକରି ଜମିକୁ ପରିଷ୍କାର ପରିଚ୍ଛଳନ ରଖନ୍ତୁ ।
- ଧାନ ଜମିର ହୁଡ଼ାରେ ଏବଂ ପହଣିରେ ଦେଖାଯାଉଥିବା ଅନାବନା ଘାସକୁ ଦମନ କରନ୍ତୁ ।
- ଗଭୀର ଖରାଟିଆ ଋଷ କରିବା ସହିତ ଧାନଜମିକୁ ଭଲଭାବେ ଜଳପ୍ଳାବିତ କରନ୍ତୁ ।
- ଗାଈ ଗୋବରରୁ ପ୍ରସ୍ତୁତ ସତ୍ତା ଗୋବର ଖତ ବ୍ୟବହାର କରନ୍ତୁ ।
- ଦରକାର ମୁତାବକ ରାସାୟନିକ ଔଷଧ ପ୍ରୟୋଗ କରନ୍ତୁ ।
- ପାଖାପାଖି ଦୂରତାରେ କିମ୍ବା ଘଞ୍ଚିତ ଭାବେ ଧାନ ଡଳି ରୋଇବା ଅନୁଚିତ ।
- ସଂକ୍ରମିତ ଧାନ କ୍ଷେତରୁ ସୁସ୍ଥ କ୍ଷେତକୁ ପାଣି ଛାଡ଼ିବା ମନା ।
- ବିହନଜାତ ରୋଗଗୁଡ଼ିକର ପ୍ରାଦୁର୍ଭାବ କମାଇବା ପାଇଁ ୧

କି.ଗ୍ରା. ବିହନକୁ ୨ ଗ୍ରାମ୍ କାର୍ବେଣ୍ଡାଜିମ୍ ବା ୩ ଗ୍ରାମ୍ ଥିରାମ୍ ଦ୍ୱାରା ଉପଚର କରିବା ଜରୁରୀ ।

- ଏକ କି.ଗ୍ରା. ବିହନକୁ ଉପକାରୀ ଜୀବାଣୁ, ଟ୍ରାଇକୋଡର୍ମା ଭିରିଡେ ୧ ଡବ୍ଲୁପି ୪ ଗ୍ରାମ୍ କିମ୍ବା ସିଲଡୋମନାସ୍ ଫ୍ଲୋରସେନ୍ସ ୦.୫ ଡବ୍ଲୁପି ୧୦ ଗ୍ରାମ୍ ଦ୍ୱାରା ଉପଚର କରନ୍ତୁ ।

ଧାନର ମହିଷା ରୋଗ

- ଏକ ଲିଟର ପାଣିରେ ୦.୬ ଗ୍ରାମ୍ ଟ୍ରାଇସାଇକ୍ଲୋଜୋଲ୍ ୭୫ ଡବ୍ଲୁପି କିମ୍ବା ୧ ଗ୍ରାମ୍ କାର୍ବେଣ୍ଡାଜିମ୍ ୫୦ ଡବ୍ଲୁପିକୁ ମିଶାଇ ସିଞ୍ଚନ କରନ୍ତୁ ।

ପତ୍ରଚିତା ରୋଗ

- ଏକ ଲିଟର ପାଣିରେ ୧ ମି.ଲି. ପ୍ରପିକୋନାଜଲ୍ ୨୫ ଇସି କିମ୍ବା ୩ ଗ୍ରାମ୍ ମାକୋଜେବ୍ ୭୫ ଡବ୍ଲୁପି କିମ୍ବା ୧ ଗ୍ରାମ୍ କାର୍ବେଣ୍ଡାଜିମ୍ ୫୦ ଡବ୍ଲୁପିକୁ ମିଶାଇ ସିଞ୍ଚନ କରିବା ଦରକାର ।

ପତ୍ରାଛଦ ପୋଡ଼ା ବା ସାପକାତିଆ ରୋଗ

- ବୁଦା ପିଛା ଗୀଟି ତଳିରୁ ଅଧିକ ରୁଅନ୍ତୁ ନାହିଁ ।
- ୧ ଲିଟର ପାଣିରେ ୨ ମି.ଲି. ଭାଲିଡୋମାଇସିନ୍ ୩ ଏଲ୍ କିମ୍ବା ୨ ମି.ଲି. ହେକ୍ସାକୋନାଜୋଲ୍ ୫ ଇ.ସି. କିମ୍ବା ୧ ଗ୍ରାମ୍ କାର୍ବେଣ୍ଡାଜିମ୍ ୫୦ ଡବ୍ଲୁପିକୁ ମିଶାଇ ଆବଶ୍ୟକତା ଅନୁଯାୟୀ ସିଞ୍ଚନ କରନ୍ତୁ ।

ପତାଛବି ସଢ଼ା ରୋଗ

- ସଂକ୍ରମିତ ଫସଲର ଥୋଡ଼ପତ୍ର ଅବସ୍ଥାରେ ୧ ଲିଟର ପାଣିରେ ୧ ଗ୍ରାମ୍ କାର୍ବେଣ୍ଡାଜିମ୍ ୫୦ ଡବ୍ଲୁପି କିମ୍ବା ହେକ୍ସାକନାଜିଲ ୫ଲିଟ୍ରିକୁ ମିଶାଇ ୧୦ ଦିନ ବ୍ୟବଧାନରେ ଦୁଇ ଥର ସିଞ୍ଚନ କରନ୍ତୁ ।

ସାଆରା/ସାଆଁଳ ରୋଗ

ଧାନର ଥୋଡ଼ପତ୍ର ଅବସ୍ଥାରେ ଏକ ଲିଟର ପାଣିରେ ୧ ଗ୍ରାମ୍ କାର୍ବେଣ୍ଡାଜିମ୍ ୫୦ ଡବ୍ଲୁପି/ ୩ ଗ୍ରାମ୍ ମାଙ୍କୋଜେବ୍ ୭୫ ଡବ୍ଲୁପି/ ୧.୫ ଗ୍ରାମ୍ କାର୍ବେଣ୍ଡାଜିମ୍ ୧୨ ପ୍ରତିଶତ + ମାଙ୍କୋଜେବ୍ ୨୩ ପ୍ରତିଶତ ଡବ୍ଲୁପି/ କପରହାଇଡ୍ରୋକ୍ସାଇଡ୍ ୭୭ ଡବ୍ଲୁପିକୁ ମିଶାଇ ୭ ଦିନ ବ୍ୟବଧାନରେ ଦୁଇଥର ସିଞ୍ଚନ କରନ୍ତୁ ।

ମୂଳସଢ଼ା/ବାକାମୀ ରୋଗ

- ଧାନର ବିହନକୁ ଲୁଣ ପାଣିରେ ଉପଚର କରିବାଦ୍ୱାରା ସଂକ୍ରମିତ ବିହନକୁ ଅଲଗା କରାଯାଇପାରିବ । ଫଳରେ ବିହନଜାତ ସଂକ୍ରମଣରୁ ଫସଲକୁ ରକ୍ଷାକରିହେବ ।
- ସଂକ୍ରମିତ ତଳି କିଆରୀରେ କିମ୍ବା ଧାନକ୍ଷେତରେ ୧ ଲିଟର ପାଣିରେ ୧ ଗ୍ରାମ୍ କାର୍ବେଣ୍ଡାଜିମ୍ ୫୦ ଡବ୍ଲୁପି ସିଞ୍ଚନ କରନ୍ତୁ ।

ବାଳାଶୁକ୍ଳନିତ ପତ୍ରପୋଡ଼ା ଓ ପତ୍ରଗାର ରୋଗ

- ପତାସ୍ ସାରର ପ୍ରୟୋଗ ଏବଂ ଜମିକୁ ବାରମ୍ବାର ଶୁଖାଇବା ଓ ପାଣି ମଡ଼ାଇବା ଦ୍ୱାରା ପତ୍ରପୋଡ଼ା ରୋଗ ହ୍ରାସ ପାଇଥାଏ ।

- ୨୦ ଲିଟର ପାଣିରେ ୧.୫ ଗ୍ରାମ୍ ସ୍ପ୍ରେୟୋସାଇକ୍ଲିନ୍+୨୦ ଗ୍ରାମ୍ କ୍ୟାପ୍ଟାନ୍ କୁ ମିଶାଇ ୮-୧୦ ଘଣ୍ଟା ପର୍ଯ୍ୟନ୍ତ ମଞ୍ଜିକୁ ସେଥିରେ ଭିଜାଇ ଉପଚାର କରନ୍ତୁ ।
- ରୋଇବା ପୂର୍ବରୁ ତଳିକୁ ପ୍ଲ୍ୟୁଷୋମାଇସିନ୍ (୦.୧ ପ୍ରତିଶତ) କିମ୍ବା ସ୍ପ୍ରେୟୋସାଇକ୍ଲିନ୍ (୦.୦୧ ପ୍ରତିଶତ) ଦ୍ରବଣରେ ଅଧଘଣ୍ଟା ପର୍ଯ୍ୟନ୍ତ ଉପଚାର କରନ୍ତୁ ।
- ରୋଗ ଆରମ୍ଭ ହେବା ମାତ୍ରେ ୧ ଲିଟର ପାଣିରେ ପ୍ଲ୍ୟୁଷୋମାଇସିନ୍ ୧ ଗ୍ରାମ୍ + କପର୍ ଅକ୍ସିକ୍ଲୋରାଇଡ୍ ୧ ଗ୍ରାମ୍ କୁ ମିଶାଇ ୮ ଦିନ ବ୍ୟବଧାନରେ ୨ ଥର ପ୍ରୟୋଗ କରନ୍ତୁ । ଆହୁରି ମଧ୍ୟ, ରୋଗାକ୍ରାନ୍ତ କ୍ଷେତରୁ ସୁସ୍ଥ କିଆରୀକୁ ପାଣି ଛାଡ଼ନ୍ତୁ ନାହିଁ ।

ବାଜାଣ୍ଡକମିତ ପତ୍ରାହତ ସତ୍ରା ରୋଗ

- ସଂକ୍ରମିତ ପତ୍ତିରେ ୧ ଲିଟର ପାଣିରେ ୦.୧୫ ଗ୍ରାମ୍ ସ୍ପ୍ରେୟୋମାଇସିନ୍, ସଲଫେଟ୍ + ଟେଟ୍ରାସାଇକ୍ଲିନ୍, ହାଇଡ୍ରୋକ୍ଲୋରାଇଡ୍ କୁ ମିଶାଇ ଧାନଗଛ ମୂଳର ଚାରିକଡ଼ରେ ସିଞ୍ଚନ କରନ୍ତୁ ।

ଧାନର ସାହେବା ରୋଗ

- ପୂର୍ବଭାରତରେ ଅବସ୍ଥିତ ରାଜ୍ୟମାନଙ୍କର କୃଷକଭାଇମାନଙ୍କୁ ଅନୁରୋଧ, ସେମାନେ ଡେରିରେ (ଅଗଷ୍ଟ ମାସ ୨ୟ ସପ୍ତାହ ପରେ) ତଳି ରୁଅନ୍ତୁ ନାହିଁ ।

- ୧ ଲିଟର ପାଣିରେ ୦.୨୫ ମି.ଲି. ଇମିଡାକ୍ଲୋପ୍ରିଡ୍ ୧୭.୮ ଏସ୍ ଏଲ୍ କିମ୍ବା ୦.୨ ଗ୍ରାମ୍ ଥାଇଓଫେଥୋକ୍ସାମ୍ ୨୫ ଡବ୍ଲ୍ୟୁ.ଜି.କୁ ମିଶାଇ ଆବଶ୍ୟକମତେ ସିଞ୍ଚନ କରନ୍ତୁ ।

ଉପାଦେୟ ବିବରଣ

- ଯଦି ହସ୍ତଗତ ସିଞ୍ଚନ ଯନ୍ତ୍ର ବ୍ୟବହାର କରିବାକୁ ଥାଏ, ତେବେ କୀଟନାଶକ ବିଷର ପ୍ରୟୋଗ ପାଇଁ ଏକ ଏକର ଜମିରେ ୨୦୦ ଲିଟର ପାଣି କିମ୍ବା ସ୍ୱୟଂଚଳିତ ଯନ୍ତ୍ର କ୍ଷେତ୍ରରେ ଏକର ପିଛା ୮୦ ଲିଟର ପାଣିର ଆବଶ୍ୟକତା ପଡ଼ିଥାଏ ।
- ସାଧାରଣତଃ ଏକ ହେକ୍ଟର ଜମି ପାଇଁ କୀଟନାଶକ ଔଷଧ ପ୍ରୟୋଗ କରିବାକୁ ହେଲେ ୫୦୦ ଲିଟର ପାଣି ଆବଶ୍ୟକ ହୁଏ ।
- କୀଟନାଶକ ଔଷଧର ପ୍ରୟୋଗ ସମୟରେ ନିଜର ହାତ, ମୁହଁ ଏବଂ ଆଖିକୁ ଏହାର କବଳରୁ ରକ୍ଷା କରନ୍ତୁ ଏବଂ ହାତ, ମୁହଁ, ଆଖିକୁ ପରିଷ୍କାର ପାଣିରେ ଭଲଭାବରେ ଧୋଇ ଦିଅନ୍ତୁ ।
- ସର୍ବଦା କୀଟନାଶକ ଔଷଧକୁ ଛୋଟ ଛୋଟ ପିଲାମାନଙ୍କଠାରୁ ଦୂରରେ ରଖନ୍ତୁ ।
