



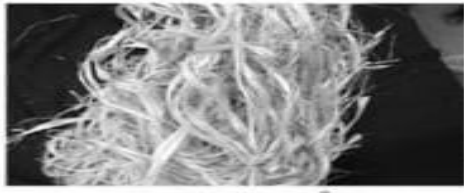
সৌন্দৰ্যবৰ্ধক স্থলপদ্ম গছৰ গুৰুত্ব

সমগ্ৰ বিশ্বৰ পাৰিপাৰ্শ্বিক পৰিবেশ আৰু মানব জাতিৰ স্বাস্থ্য সুৰক্ষাৰহেতু বিভিন্ন ধৰণৰ চিন্তা-চৰ্চাই অগ্ৰাধিকাৰ লাভ কৰাৰ সময়ত সৌন্দৰ্যবৰ্ধক হিচাপে অলংকৃত কৰা স্থলপদ্ম (ইংৰাজী নাম- 'Cotton rose', 'Confederate rose' বৈজ্ঞানিক নাম - (*Hibiscus Mutabilis*) নামেৰে জনাজাত গছবিধে বিশেষ গুৰুত্ব লাভ কৰিছে। এইবিধ গছ প্ৰধানকৈ অসমত বহাগ-জ্যৈষ্ঠ আৰু আহিন-কাতি মাহত ফুলে আৰু দিনটোৰ ভিতৰত ফুলপাহে তিনিবাৰকৈ বং সলোৱা দেখা যায়। বাতিপুৱা ফুলবোৰ বগা, দুপৰীয়া পাতল গুলপীয়া আৰু ক্ৰমান্বয়ে

ড° নবনীতা গগৈ পৰিস্থিতা নেওগ দিব্যাত্ৰী শইকীয়া

আবেলি পৰলৈ ডাঠ গুলপীয়া হৈ পৰে। উল্লেখযোগ্য যে এইবিধ গছক সমগ্ৰ অসমত এজোপা সৌন্দৰ্যবৰ্ধক গছ হিচাপে ব্যৱহাৰ কৰা দেখা যায়। ই এজোপা সৰু গছ, যাৰ উচ্চতা ১.৫-৫ মিটাৰ পৰ্যন্ত হয়। অসমৰ জলবায়ুত এইবিধ গছ যিকোনো স্থানত সহজলভ্য নহয়, যদিও বিশেষকৈ উজনি অসমৰ ব্ৰহ্মপুত্ৰৰ দাঁতিকাষৰীয়া অঞ্চলত এইবিধ গছ উপলব্ধ হয়। এইবিধ গছৰ শ্ৰীবৃদ্ধি বাৰিষা ঋতুত অতি খৰতকীয়া হয়। সাধাৰণতে স্থলপদ্ম গছৰ বাবে উষ্ণ জলবায়ুৰ প্ৰয়োজন। জানিব পৰা গৈছে যে স্থলপদ্ম গছৰ শিপাৰ খহনীয়া ৰোধ কৰিব পৰা ক্ষমতা আছে। প্ৰাপ্ত বাতৰি

মতে, লখিমপুৰত ব্ৰহ্মপুত্ৰৰ খহনীয়া ৰোধ কৰিবলৈ ১০০জোপা স্থলপদ্ম গছ ৰোপণ কৰিছে। পৰিবেশ সচেতন ব্যক্তিসকলৰ বাবে উক্ত গছজোপাৰ প্ৰতি বাঢ়ি অহা সচেতনতাৰ কাৰণ কিন্তু চান্দুস দৃষ্টিত দৃশ্যমান কেবল ফুলবোৰৰ সৌন্দৰ্যতা নহয়। গছজোপাহি ইয়াৰ চৌপাশৰ পৰিবেশৰ ভাৰসাম্যতা ৰক্ষা কৰিব পৰা ক্ষমতাৰ বাবে এইবিধ গছৰ চাহিদা সৰ্বাধিক আৰু ইয়াৰ ঔষধি গুণৰ কাৰণেও অসমত যথেষ্টভাৱে প্ৰচলিত। ইয়াৰ শিপা আৰু পাত বহুতো বেমাৰ আজাৰৰ প্ৰতিৰোধক হিচাপে ব্যৱহাৰ কৰা দেখা যায়। ইয়াৰ পাতত 'এন'ডাইন' (Anodyne), 'এণ্টিড'টেল' (Antidotal), ডিমোল্চেণ্ট, (Dimulcent), এম্ব্ৰপেকটৰেণ্ট



স্থলপদ্ম গছৰ আঁহ
(Cotton rose fibre)



অবোৱন বস্ত্ৰ
(Non-Woven Fabric)



সূতা
(Yarn)

(Expectorant) আৰু ৰেফ্ৰিজাৰেণ্ট (Refrigerant) ইত্যাদিৰ মৌলসমূহ পোৱা যায়। ইয়াৰ পাত আৰু ফুলৰ সংমিশ্ৰণ কৰি ঘাঁ, জ্বলা বা অন্যান্য ছালৰ সমস্যাত ব্যৱহাৰ কৰিব পাৰি।

এইবিধ উদ্ভিদৰ আৰু এটা গুৰুত্বপূৰ্ণ দিশ হ'ল, ইয়াৰ গা-গছৰ পৰা প্ৰাকৃতিকভাৱে আঁহ আহৰণ কৰিব পাৰি। বৰ্তমানলৈকে অব্যৱহৃত স্থলপদ্ম গছক আঁহ আহৰণৰ উৎস হিচাপে অসম কৃষি বিশ্ববিদ্যালয়ৰ সৰ্বভাৰতীয় সমন্বিত গৱেষণা প্ৰকল্পৰ অধীনত বস্ত্ৰ আৰু সাজপাৰ কপাংকন বিভাগত বিশদভাৱে গৱেষণা কৰি উলিয়াইছে আৰু এইবিধ আঁহৰ গুণাগুণৰ ওপৰত বিস্তৃতভাৱে পৰীক্ষণ চলি থকা হৈছে।

স্থলপদ্ম আঁহ আহৰণৰ প্ৰক্ৰিয়া

স্থলপদ্ম আঁহ আহৰণৰ মূল প্ৰক্ৰিয়া হ'ল পানীত পচোৱা। পৰীক্ষাৰ দ্বাৰা প্ৰমাণিত হৈছে যে স্থলপদ্ম গছৰ ছাল বা বাকলি পোন্ধৰ দিন পানীত পচোৱাৰ পাছত আঁহবোৰ আহৰণৰ বাবে উপযুক্ত হৈ পৰে। এই প্ৰক্ৰিয়াৰ দ্বাৰা আঁহ আহৰণ কৰিলে প্ৰতি কেজি স্থলপদ্ম গছত ১৫০ গ্ৰাম আঁহ পোৱা যায়। আঁহ আহৰণৰ পাছত ইয়াক ব্যৱহাৰৰ উপযোগী কৰি তুলিবলৈ বিভিন্ন প্ৰক্ৰিয়া অৱলম্বন কৰা হয়। যেনে—

- আঁহত থকা আঠা জাতীয় পদাৰ্থবোৰ আঁতৰাবলৈ কৰা প্ৰক্ৰিয়া।
- আঁহৰ বৰণ উন্নত কৰিবলৈ কৰা প্ৰক্ৰিয়া ইত্যাদি।

স্থলপদ্ম আঁহৰ ব্যৱহাৰসমূহ

১. আঁহ আহৰণ কৰিবৰ বাবে স্থলপদ্ম গা-গছৰ কেৱল ছালসমূহ ব্যৱহাৰ কৰা হয়। আঁহ আহৰণৰ পাছত সেই আঁহৰ পৰা প্ৰত্যক্ষভাৱে বিভিন্নধৰণৰ সামগ্ৰী যেনে ৰছী, ব্ৰাছ ইত্যাদি তৈয়াৰ কৰিব পৰা যায়। আনহাতে, অন্য আঁহৰ লগত সংমিশ্ৰণ ঘটাই সূতা আৰু অবোৱন কাপোৰ প্ৰস্তুত কৰি অত্যাৱশ্যকীয় কিছু সামগ্ৰী

প্ৰস্তুত কৰিব পাৰি।

২. কলকাতাস্থিত ৰাষ্ট্ৰীয় প্ৰাকৃতিক তন্ত্ৰৰ অভিযান্ত্ৰিক আৰু প্ৰযুক্তি (NINFET) কেন্দ্ৰত স্থলপদ্ম গছৰ আঁহৰ লগত মৰাপাটৰ আঁহ দুটা অনুপাতত (৫০:৫০, ৩০:৭০) সংমিশ্ৰণ ঘটাই প্ৰস্তুতকৃত অবোৱন বস্ত্ৰ আৰু সূতা তৈয়াৰ কৰি উলিওৱা হৈছে। এই সূতাৰ পৰা কাপোৰ বৈ উলিওৱা হৈছে।

৩. পৰীক্ষাৰ দ্বাৰা জানিব পৰা গৈছে যে স্থলপদ্ম আৰু মৰাপাট আঁহৰ সংমিশ্ৰণ ঘটাই তৈয়াৰ কৰা অবোৱন প্ৰক্ৰিয়াৰ দ্বাৰা প্ৰস্তুত কাপোৰৰ যথেষ্ট পৰিমাণৰ তাপ শোষণ কৰিব পৰা ক্ষমতা আছে। এই গুণৰ ভিত্তিতে অবোৱন কাপোৰবোৰ গৱেষণাগাৰ আৰু ঘৰত ব্যৱহৃত অডেন গ্ৰ'ভ্ৰ লগতে টিফিন ক'ভাৰ বেগ, ঘ'ত প্ৰায় ৫ ঘণ্টা সময় খাদ্য গৰম হৈ থাকে। আনহাতে, উপভোক্তাই গৱেষণাগাৰ আৰু ঘৰত ব্যৱহৃত অডেন গ্ৰ'ভ্ৰ ব্যৱহাৰ কৰি সুফল পাইছে।

৪. এই সমূহৰ উপৰি আমি কৃষি

ক্ষেত্ৰত মাটিৰ অবক্ষয় ৰোধ কৰিবৰ কাৰণে মালচ মেট হিচাপেও ব্যৱহাৰ কৰিব পাৰি। যিহেতু আজিৰ দিনত বিভিন্ন উদ্যোগসমূহত প্ৰাকৃতিকভাৱে আহৰণ কৰা সামগ্ৰীৰ প্ৰতি গুৰুত্ব দিবলৈ ধৰা হৈছে। এই ক্ষেত্ৰত স্থলপদ্ম গছৰ ভূমিকা নুই কৰিব নোৱাৰি যিহেতু গৱেষণাৰ পৰা জনা গৈছে যে স্থলপদ্ম গছৰ আঁহৰ যথেষ্ট পৰিমাণে জুলীয়া পদাৰ্থ শোষণ কৰিব পৰা ক্ষমতা আছে যাৰ বাবে ই চেমিটেক্স নেকিন প্ৰস্তুতকৰণত এক গুৰুত্বপূৰ্ণ উৎস হিচাপে প্ৰতিফলিত হ'ব পাৰে।

৫. সদূৰ ভৱিষ্যতে স্থলপদ্ম গছৰ আঁহেৰে প্ৰস্তুতকৃত সামগ্ৰীবোৰে এক বিশাল বজাৰ লাভ কৰাৰ সম্ভাৱনা আশা কৰিব পাৰি। বহু অলংকৃত স্থলপদ্ম গছৰ সংৰক্ষণ কৰাত গুৰুত্ব আৰোপ কৰিব লাগে যাতে ইয়াৰ দ্বাৰা কোনো উদ্যোগী ব্যক্তিৰ বা কৃষকসকল আৰ্থিকভাৱে লাভান্বিত হ'ব পাৰে। আনহাতে, অপৰম্পৰাগত আঁহৰ নতুন উৎস উদ্ভাৱনে বস্ত্ৰ প্ৰস্তুত কৰাত নতুন দিশৰ সূচনা কৰিব। ❀

স্থলপদ্ম আৰু মৰাপাটৰ সংমিশ্ৰিত অবোৱন আৰু সূতাৰ বোৱন প্ৰক্ৰিয়াৰ দ্বাৰা প্ৰস্তুত কাপোৰৰ পৰা কেইবিধমান অত্যাৱশ্যকীয় সামগ্ৰী হ'ল—

বোৱন কাপোৰৰ দ্বাৰা প্ৰস্তুত কৃত সামগ্ৰী



বজাৰ কৰা মোনা



ফাইল ক'ভাৰ

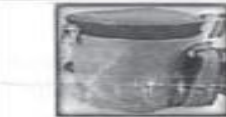


প্লচ মেট

বোৱন কাপোৰৰ দ্বাৰা প্ৰস্তুত কৃত সামগ্ৰী



গৱেষণাগাৰ আৰু ঘৰত ব্যৱহৃত অডেন গ্ৰ'ভ্ৰ



টিফিন ক'ভাৰ বেগ