



తయారు చేసిన వారు

డా. టి. భువనేశ్వరి, డా. ఎన్.కె. ఓట్ల,

డా. విద్యా రాజేంద్రన్, డా. సి. ఎలిల్ ప్రవీణ,

డా. ఆర్. ఆనందరాజు, డా. సుజీత్ కుమార్ మరియు డా. ఎస్. అశ్వపతి.

తెలుగు అనువాదము

డా. పూర్ణిమ, డా. జె. శ్యాం దయాల్ మరియు డా. ఎం. మురళీధర్

ప్రచురితము

నేషనల్ సర్వీయిలన్స్ ప్రోగ్రామ్ ఫర్ ఆక్వాటిక్  
ఆనిమల్ డిసీసెస్ (ఎన్.ఎస్.పి.ఎ.ఎ.డి)

మరింత సమాచారం కోసం సంప్రదించండి :

**డైరెక్టర్**

**ICAR - సెంట్రల్ ఇన్స్టిట్యూట్ ఆఫ్ బ్రాకిష్ వాటర్ ఆక్వాకల్చర్**

(భారతీయ వ్యవసాయ పరిశోధనా మండలి)

75, శాంతోమ్ హైరోడ్, ఆర్. ఎ. పురం, చెన్నై - 600 028.

ఇమెయిల్ : [director@ciba.res.in](mailto:director@ciba.res.in)

వెబ్సైట్ : [www.ciba.res.in](http://www.ciba.res.in)

ఫోను : +9144 2461 7523

(Direct) EPBX : +9144 2461 8817, 2461 6948 ఫాక్స్ : 9144 2461 0311



# అక్యూట్ హెపటోపాంక్రియాటిక్ నెక్రోసిస్ వ్యాధి / ఆర్ట్ మార్బలిటి సిండ్రోమ్ (ఎ.హెచ్.పి.ఎస్.డి / ఇ ఎం ఎస్)



వ్యాధిని నివారించడానికి పాతనా అధ్యయన సంస్థ  
ICAR - CENTRAL INSTITUTE OF BRACKISHWATER AQUACULTURE

**ఐ.సి.ఎ.ఆర్ - సెంట్రల్ ఇన్స్టిట్యూట్ ఆఫ్ బ్రాకిష్ వాటర్ ఆక్వాకల్చర్**

(భారతీయ వ్యవసాయ పరిశోధనా మండలి)

75, శాంతోమ్ హైరోడ్, ఆర్. ఎ. పురం, చెన్నై - 600 028

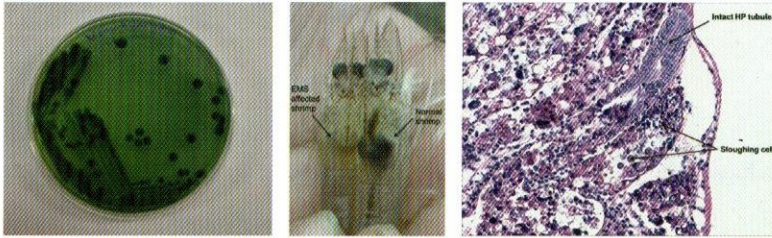


అకూట్ హెపటోపాంక్రియాటిక్ నెక్రోసిస్ వ్యాధి /  
ఆర్థీ మార్ట్ లిటి సిండ్రోమ్ (ఎ.హెచ్.పి.ఎస్.డి / ఇ ఎం ఎస్)

ప్రస్తుతం అకూట్ హెపటోపాంక్రియాటిక్ నెక్రోసిస్ వ్యాధి (ఎ.హెచ్.పి.ఎస్.డి) అత్యంత ముఖ్యమైన వ్యాధి. రోయ్యలసాగులో స్టాకింగ్ చేసిన మొదటి 35 రోజులు లోపల అధిక మరణాలు కలుగచేయు ముప్పుగ పరిణమించినది. ఈ వ్యాధి సాధారణంగా సముద్ర మరియు ఉప్పు నీటిలో కనిపించే ప్రత్యేకమైన విత్రియో పారాహిమోలిటిక్స్ బాక్టీరియా వలన కలుగుతుంది. ఇప్పటి వరకు ఈ వ్యాధి ఇంకా భారతదేశంలో కనుగొనబడలేదు.

ఎహెచ్ పి ఎస్ డి / ఇ ఎం ఎస్ యొక్క లక్షణాలు ఏమిటి?

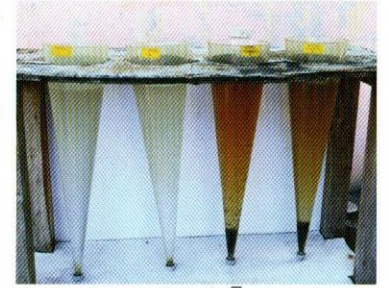
- ❖ సాధారణంగా రోయ్యల సాగుకు స్టాకింగ్ చేసిన మొదటి 35 రోజులు లోపల అధిక మరణాలు సంభవిస్తాయి.
- ❖ మరణించుటకు సిద్ధంగా వున్న రోయ్యలు చెరువు దిగువనకు చేరుతాయి.
- ❖ రోగ ప్రభావిత రోయ్యలలో గుల్ల మెత్తబడుట మరియు పాక్షికంగా లేదా పూర్తి ఖాళీ జీర్ణకోశము ఉండవచ్చు.
- ❖ పర్లద్రవ్యం సప్టం కారణంగా తరుచుగా హెపటోపాంక్రియాటిస్ (హెచ్ పి) పాలిపోయి రంగుమారి తెల్లగా కనిపిస్తుంది.
- ❖ రోయ్యలలో హెచ్ పి గణనీయంగా కుంచించుకుపోయి చిన్నగ లేదా రంగు మారివుంటుంది.
- ❖ హెపటోపాంక్రియాటిస్ను చేతి బ్రౌటనవేలు మరియు వేళ్లమధ్య సులభంగా నలుపలేకపోవుట
- ❖ హెపటోపాంక్రియాటిస్ లోపల కొన్నిసార్లు సల్లని మచ్చలు లేదా చారికలు కనిపించవచ్చును.



టి.సి.బి.ఎస్ ప్లేట్లో బాక్టీరియా యొక్క పెరుగుదల  
ఎ.హెచ్.పి.ఎస్.డి. ప్రభావితం చేసిన రోయ్య కణజాలం కర్రెస్ : లాక్ ట్రాన్

ఎహెచ్ పిఎస్ డి / ఇ ఎం ఎస్ నిరోధించడం ఎలా?

- ❖ చెరువులను క్రమం తప్పకుండా, ప్రత్యేకించి రోయ్యల సాగు ప్రారంభ దశలో పరిశీలించాలి.
- ❖ జీవ భద్రతా చర్యలు ఖచ్చితంగా పాటించాలి. రిజర్వాయర్ చెరువులు, పక్షివలలు (ఫెన్సింగ్) మొదలైనవి ఉపయోగించాలి.
- ❖ సాధారణ జలవనరుల నుండి నీటి వినియోగము నివారించాలి.
- ❖ చెరువులలో స్టాక్ చేసేముందు, రోయ్య పిల్లలను పిసిఆర్ పద్ధతి ద్వారా ఎ.హెచ్.పి.ఎస్.డి వ్యాధి నిర్ధారణ పరీక్ష చేయించాలి.
- ❖ రోయ్యల మేత సరైన మోతాదులో అందించాలి. అదనపు మేత వేయడం మూనాలి.
- ❖ రోయ్యల సాగులో బయోప్లాక్ సాంకేతిక పరిజ్ఞానము ఉపయోగించిన, ఎ.హెచ్.పి.ఎస్.డి వ్యాధి నివారించడంలో తోడ్పడుతుంది.
- ❖ రోయ్యలను తిలాపియా (జిలేపి) చేపలతో పాటు సాగు చెయ్యడం ద్వారా ఉత్పన్నమయ్యే ఆకుపచ్చ నీరు, బాక్టీరియా రోగకారక వ్యాధులు సంభవించకుండా తగ్గించేందుకు సహాయం చేస్తుంది.
- ❖ రీసర్క్యులేటింగ్ లేదా సున్నా నీటి మార్పిడి పద్ధతులు అనుసరించడము వలన వ్యాధి సంఘటనలు నివారించవచ్చు.



బయోప్లాక్

రైతులు ఏదైనా కొత్త వ్యాధులు నిర్ధారించడానికి సిబాను సంప్రదించాలి.

రైతులు రోయ్యలను చెరువులలో పెంచుతున్నప్పుడు ఎ.హెచ్.పి.ఎస్.డి పోలిన లక్షణాలు కనిపించిన యెడల, వారు పూర్తి విచారణ మరియు నిర్ధారణ కోసం సిబాను సంప్రదించవలసినదిగా సలహా ఇవ్వడమైనది. మరణించిన మరియు ఘనీభవించిన నమూనాలు ఈ వ్యాధి నిర్ధారణ ప్రక్రియలో ఉపయోగించలేము. ఇప్పటివరకు భారతదేశంలో ఎ.హెచ్.పి.ఎస్.డి నిర్ధారించబడలేదు. కనుక ఇ.ఎం.ఎస్ పంటి కేసులపై పూర్తిగా లోతైన పరిశోధనలు అవసరము. ఎ.హెచ్.పి.ఎస్.డి రూఢియైన యెడల, చెరువులో నీటిని క్లోరినేషన్ ద్వారా వ్యాధికారక క్రిములను నశింపచేయాలి. క్లోరినేషన్ చేసిన నీటిని అచేతనం చేసిన తరువాత మాత్రమే చెరువు నుంచి బయటకు విడుదల చేయాలి.

